

INDKALDELSE

GENERALFORSAMLING

I SOCIALPÆDAGOGERNE SYDJYLLAND



MANDAG D. 9. OKTOBER 2023

KL. 16.00 - CA. 21.30 - *INDSKRIVNING FRA KL. 15.30*

HOTEL SCANDIC, KOLDING

INDHOLDSFORTEGNELSE

VELKOMST	3
DAGSORDEN	4
FORSLAG TIL FORRETNINGSORDEN, FORSLAG TIL DIRIGENT	5
BERETNING	6
FREMTIDIGT ARBEJDE	14
FORSLAG – MINIMUMSDAGSORDEN I 2024 OG KREDSBESTYRELSENS STØRRELSE OG ANTALLET AF FRIKØBTE	17
VALG	18
ØKONOMI	19

KÆRE MEDLEM

**DET ER BLEVET TID TIL KREDSSENS ÅRLIGE GENERALFORSAMLING.
I ÅR AFHOLDER VI DEN PÅ HOTEL SCANDIC I KOLDING.**

Generalforsamlingen i ulige år afvikles ifølge vedtægterne med valg til alle poster. Bestyrelsens beretning, fremtidigt arbejde, regnskab og budget er obligatoriske punkter på dagsorden. Med dette indhold er det af stor betydning, at vi kan samles om så vigtige beslutninger for vores kreds.

I den skriftlige beretning vil man kunne læse om, hvad vi i Kreds Sydjylland har lavet i de to år, der er gået siden sidste valg-generalforsamling. Materialet er forholdsvist omfattende, men Kredsbestyrelsen er optaget af, at medlemmerne kan se, hvad der har været arbejdet med i de to forgangne år.

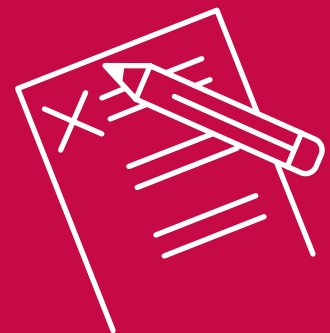
Der er i år valg til kredsformand, næstformænd, kredskasserer, hovedbestyrelsen, kredsbestyrelsen, kongressen og kritisk revisor. Det har været og er stadig muligt at præsentere sit kandidatur på vores hjemmeside, hvor kandidater til én af de poster, der er valg til, løbende lægges op. Denne gang præsenteres kandidaterne ikke i den skriftlige beretning, men kun på hjemmesiden, da der på den måde løbende kan lægges nye kandidaturer op. Kandidaterne finder du her **GENERALFORSAMLING (SL.DK)** Her har vi tillige samlet alle øvrige oplysninger om årets generalforsamling. Det er også her, du kan tilmelde dig, hvis du ønsker at deltage i generalforsamlingen.

Alle medlemmer af Socialpædagogerne Sydjylland kan stille op til tillidsposterne helt frem til valgbehandlingen. Hvis du overvejer at stille dig til rådighed, er du velkommen til at kontakte kredsformand, Finn Harald Rasmussen for nærmere information om, hvad posterne indebærer. Du kan desuden læse mere om, hvad det indebærer at være medlem af kredsbestyrelsen, på **GENERALFORSAMLING (SL.DK)**

På generalforsamlingen skal vi også vedtage det fremtidige arbejde. Det er denne gang samlet i et dokument.

Bestyrelsen håber at se dig og dine kolleger d. 9. oktober kl. 16.00 i Kolding til en spændende generalforsamling og hyggeligt samvær.

Med venlig hilsen
På vegne af kredsbestyrelsen
FINN HARALD RASMUSSEN
kredsformand



GENERALFORSAMLING I SOCIALPÆDAGOGERNE SYDJYLLAND

DAGSORDEN

I HENHOLD TIL VEDTÆGTERNE FOR SOCIALPÆDAGOGERNE §11, STK. 5

Velkomst.

- 1) Valg af dirigent(er)
- 2) Valg af referent(er)
- 3) Valg af stemmetællere
- 4) Kredsbestyrelsens beretning
- 5) Kredsens regnskab
- 6) Indkomne forslag
- 7) Fremtidigt arbejde
- 8) Fastsættelse af kredsbestyrelsens størrelse og antallet af frikøbte
- 9) Kredsens budget
- 10) Valg efter præsentation af kandidater
 - a) Kredsformand og hovedbestyrelsesmedlem
 - b) Kreds næstformand(mænd)
 - b1) Første kreds næstformand
 - b2) Anden kreds næstformand
 - c) Øvrige hovedbestyrelsesmedlemmer
 - d) Kredskasserer
 - e) Øvrige bestyrelsesmedlemmer og suppleanter for disse
 - f) Kongresdelegerede og suppleanter for disse
 - g) Kritisk revisor og suppleant for denne. Generalforsamlingen suspenderes midlertidigt i forbindelse med fællesspisning.

Hvis du ønsker at deltage fællesspisningen, skal du tilmelde dig senest fredag 5. oktober via **VED AT KLIKE HER**

FORSLAG TIL FORRETNINGSORDEN

- 1) Generalforsamlingen åbnes af formanden, som leder valget af dirigent.
- 2) Dirigenten påser, at generalforsamlingen er indkaldt i henhold til vedtægterne og er beslutningsdygtig.
- 3) Dirigenten forestår generalforsamlingens godkendelse af forslag til forretningsordenen.
- 4) Stemmetællere må ikke være kandidater til valg.
- 5) Medlemmer tildeles ordet i den rækkefølge, de har indtegnet sig hos dirigenten.
- 6) Dirigenten kan bryde tale rækken, såfremt et medlem ønsker at afgive en kort bemærkning eller ønsker ordet til forretningsordenen.
- 7) Dirigenten eller et medlem kan stille forslag om diskussionernes afslutning straks eller med de indtegnede talere.
- 8) Dirigenten kan foreslå begrænsning af taletiden.
Et sådant forslag skal godkendes af generalforsamlingen.
- 9) Alle afstemninger afgøres ved almindeligt stemmeflertal.
Ved valg til enkeltposter kræves dog absolut flertal.
- 10) Ændringsforslag til et stillet forslag skal fremsættes inden afslutningen af drøftelserne om forslaget.
Er der stillet flere forslag til samme sag, sættes alle forslag under afstemning.
- 11) Forslagsstillere kan få ordet for en afsluttende bemærkning.
- 12) Tvivsspørgsmål, som ikke kan afgøres i henhold til denne forretningsorden, afgøres af dirigenten.
- 13) Forslag til ny dirigent sættes straks under afstemning, som ledes af formanden.

DET PRAKTISKE

Du kan få dækket dine transportomkostninger ved bilkørsel i forbindelse med generalforsamlingen, hvis du tager passagerer med. Det er en forudsætning for udbetaling, at det registreres, hvem du har haft som medpassagerer til generalforsamlingen.

FORSLAG TIL DIRIGENT

Kredsbestyrelsen foreslår Rasmus Conradsen og Peter Sandkvist som dirigent på generalforsamlingen



BERETNING

Den forgangne periode har i høj grad været præget af de rekrutteringsudfordringer, som de fleste af de socialpædagogiske arbejdspladser har oplevet i større eller mindre grad.

I starten af perioden udkom konsulentfirmaet Damvad med en fremskrivning af rekrutteringsudfordringerne på velfærdsområdet, der forudsiger, at der i 2030 vil mangle 35.000 pædagoger, lærere, sygeplejersker og socialrådgivere på landsplan. Går man tættere ind i fremskrivningen, vil det betyde, at der i Region Syddanmark i 2030 vil mangle 2.300 pædagoger på dag- og døgnområdet. Der er imidlertid ikke kun tale om en akut mangel på uddannede pædagoger på det socialpædagogiske område – det er isærdeleshed også en fremtidig udfordring. Det vidner periodens

faldne optagelsestal på UC Syds pædagoguddannelse om. Der er i perioden sket et fald i tallet på ca. 25 %. Faldet skyldes først og fremmest en nedgang i antallet af unge, og en fremskrivning af ungdomsårgangene får ikke situationen til at se bedre ud. Med denne tendens vil der i årene fremover være mangel på ikke kun pædagoger – men i det hele taget på arbejdskraft. Det gælder både på det private og på det offentlige arbejdsmarked – men i særdeleshed på det offentlige velfærdsområde.

Derfor har mange af kredsens aktiviteter været tilrettelagt ud fra den nye virkelighed og den fremtid, vi skal ruste os til, og denne beretning vil også i de forskellige afsnit bære præg af situationen.

LOKAL POLITISK INDFLYDELSE

Socialpædagogerne afdækkede i starten af perioden i en undersøgelse personalesammensætningen på de kommunale og regionale indsatser for børn, unge og voksne med særlige behov. Denne viser, at kun cirka halvdelen af medarbejderne på de socialpædagogiske arbejdspladser er socialpædagoger. Undersøgelsen viser også, at andelen af ikke-uddannede på det sociale område varierer betydeligt fra kommune til kommune. Kredsen har ud fra en nærmere analyse af tallene for de sydjyske kommuner brugt de lokale tal aktivt i valgkampen op til kommunalvalget d. 16. november 2021 med henblik på, at byråds kandidaterne forholdt sig til den nødvendige faglighed på det socialpædagogiske område.

De samme tal er drøftet på de dialogmøder, vi har gennemført med kommunale beslutningstagere. Her har målet været at fremme en fælles indsats for, at der ansættes flere socialpædagoger på de socialpædagogiske arbejdspladser. Udover den alvorlige situation med rekrutteringsudfordringerne er der på dialogmøderne også drøftet aktuelle tendenser i forhold til trivsel, arbejdsmiljø, økonomi og forskellige politiske holdninger

og handlinger i forhold til områderne handicap, børn og unge, familieplejere og socialpsykiatrien. Til møderne har kredsen medbragt forskellige pjecer og kataloger sammen med fakta-ark tilpasset den enkelte kommune: kredsens pjece om rekruttering og fastholdelse, – kredsens pjece "Bliv Socialpædagog" og kredsens egen deltidsundersøgelse. De valgte fællestillidsrepræsentanter (FTR) i de enkelte kommuner har med enkelte undtagelser deltaget i dialogmøderne.

Vi har i perioden afholdt fire møder med psykiatrilædelser i Region Syddanmark – senest i juni 2023, hvor den nye organisering af børne- og ungdomspsykiatrien har været det største omdrejningspunkt.

Det er kredsens opfattelse, at den påbegyndte tradition med dialogmøderne i kommunerne og i regionen giver kredsen bedre mulighed for at påvirke beslutningstagernes refleksioner, hvilket i særdeleshed gavner medlemmernes interesser. Møderne vurderes som værende et stort aktiv i den lokalpolitiske varetægtelse, hvor relationen med beslutningstagerne har resulteret i efterfølgende invitationer til temadage om rekruttering i flere kommuner og i regionen.

I perioden har kredsen sammen med FTR og de lokale netværk fulgt de kommunale budgetlægninger. I Esbjerg og i Sønderborg kommuner blev der lagt op til endda særdeles alvorlige og uholdbare besparelser, hvorfor kredsen har udfærdiget pressemeddelelser, læserbreve og facebookkampagner for - med delvis succes - at påvirke politikerne og mediedebatten. I den forbindelse er både TR, FTR og kredsformanden blevet interviewet og citeret i Jyske Vestkysten.

I Esbjerg har kredsen samarbejdet med TR og borgere fra praksisfeltet om at synliggøre bekymring og utilfredshed med de varslede besparelser.

For at styrke den lokalpolitiske indflydelse yderligere har kredsen for særligt centralt afsatte midler i en toårig periode valgt at ansætte en politisk konsulent, der bredt set skal varetage og understøtte den lokalpolitiske indsats blandt andet ved udarbejdelse af dokumentationsmateriale, høringssvar, økonomianalyser m.m. Dette vil styrke både kredsens overordnede politiske opgaver og kredsens 10 valgte FTR i deres opgavevaretagelse.

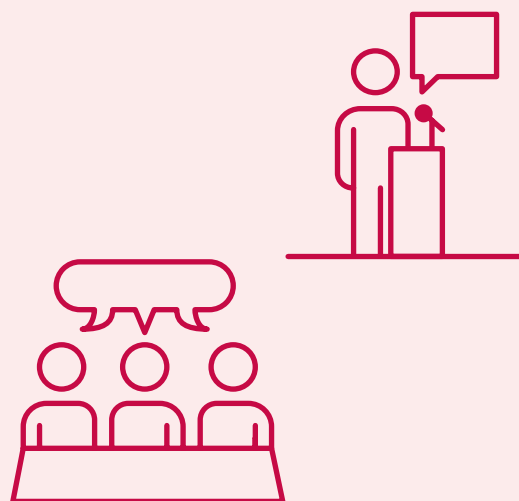
DET LOKALE ARBEJDE MED FH (FAGBEVÆGELSENS HOVEDORGANISATION)

Med sammenlægningen af LO og FTF blev der skabt et fornyet grundlag for, at fagbevægelsen kan agere samlet både på landsplan og lokalt i den enkelte sektion og kommune. Kredsen har derfor prioriteret repræsentation i både sektionsbestyrelserne og kommunegrupperne. Således har kredsens fællestillidsrepræsentanter haft repræsentationen i kommuneudvalgene, hvor intentionen har været en forbedret mulighed for et styrket og forbedret samarbejde på tværs af organisationerne i hver kommune. Det er kredsens politisk valgte, der har repræsenteret Socialpædagogerne i de tre FH-sektionsbestyrelser. Hovedopgaverne i det lokale FH-arbejde er: Beskæftigelsesområdet, uddannelse, arbejdsmiljø, velfærd, indflydelse på arbejdspladsen (MED), social dumping, udbud, licitering, 1. maj, valg og erhvervsudvikling.

Vi har i perioden evalueret de lokale indsatser og ud fra denne vurderet, at vi fortsat støtter op om arbejdet ved at give begrænset frikøb til FTR på trods af forskellige

oplevelser af indsatsens værdi. Konkret har kredsen i perioden taget initiativ til to virtuelle møder med de øvrige organisationer på velfærdsområdet og drøftet en eventuel fælles indsats med henblik på at støtte rekruttering af studerende til velfærdsuddannelserne. Der blev udarbejdet en fælles henvendelse til Professionshøjskolerne og til FH med en opfordring til at gøre en særlig fælles indsats i forhold til rekrutteringsudfordringerne. Inden fælleshenvendelsen var udfærdiget, blev initiativet overhalet indenom af FH centralt. Kredsen har deltaget aktivt i FH's demonstration vedr. afskaffelsen af Store Bededag med tilbud til medlemmerne om fælles bustransport til demonstrationen i København.

Kredsen har været med i flere af de lokale 1. maj-arrangementer. En af kredsens TR i Sønderborg Kommune og FTR i Varde Kommune bidrog aktivt med 1. maj-taler. Kredsen afholdt 1. maj på kreds-kon-toret, hvor kredsformanden holdt sin 1. maj-tale med efterfølgende livlig debat.



FOKUS PÅ UDDANNELSESKRAV, REKRUTTERING OG FASTHOLDELSE

Som følge af de i indledningen nævnte rekrutteringsudfordringer oprettede kredsen i starten af 2022 en tænketank med henblik på at drøfte udfordringen med at få kunne rekruttere faglært uddannede inden for det socialpædagogiske arbejdsfelt.

Tænketanken var sammensat af ledere, TR og kredsbestyrelsesmedlemmer. Resultatet af tænketankens arbejde blev en pjeces med 12 bud på, hvorledes arbejdspladserne, kommunerne og regionen selv kan tage initiativer, der kan gøre arbejdspladsen og det socialpædagogiske arbejde attraktivt og på den måde være med til at rekruttere og fastholde medarbejdere på området. Pjecen har fået stor opmærksomhed ikke kun på dialogmøderne med kommunerne og regionen, men også i forbundet og andre kredse. Pjecen blev præsenteret på den personalepolitiske konference i efteråret 2022, hvor indholdet blev eksemplificeret af arbejdspladser, der allerede har arbejdet med rekruttering- og fastholdelsesudfordringerne, og hvor eksemplerne og pjecens indhold blev drøftet blandt ledere, TR og AMR.

Generalforsamlingen i 2022 besluttede, at kredsen skulle sætte yderligere fokus på rekrutteringsudfordringerne dels i et arbejdspladsperspektiv, dels i forbindelse med rekrutteringen af nye studerende til pædagoguddannelsen. Med udgangspunkt i dette er der nedsat en projektgruppe, som p.t. er i gang med at indgå samarbejdsaftaler med kommunerne om at kvalificere "fagambassadører", der kan deltage og indgå i forskellige initiativer (fagmesser og brobygningsaktiviteter), som profilerer det socialpædagogiske område. Således er der nu indgået aftaler med Esbjerg, Aabenraa, Haderslev, Sønderborg og Tønder kommuner, og projektgruppen er sammen med de valgte fagambassadører i gang med at udvikle materiale og fælleskoncept. Der er ligeledes et tæt samarbejde med UC Syd om initiativet. Udover samarbejdet om "fagambassadørerne" har kredsen etableret et tæt samarbejde med UC Syd om profilering af uddannelsen og det socialpædagogiske område på de sociale medier. Således har kredsen stået for videoptagelser af nyuddannede eller nuværende studerende, der fortæller om værdierne i det socialpædagogiske arbejde. UC Syd har stået for produktionen af flere videoer, som er spredt på både Socialpædagogernes og UC Syds medieplatforme.

I et samarbejde med Tønder kommune og UC Syd er det lykkedes at få etableret en pædagoguddannelse i Tønder. Der er i Tønder kommuner afsat særlige midler, der gør, at de lønnede praktikker er finansieret ekstraordinært. På den måde er det muligt at gøre forsøg med andre former for praktikforløb, der kan styrke sammenhængen mellem praksis og teori. Ved optagelsen 2023 har der været en tilstrækkelig stor søgning til uddannelsen i Tønder, at det har gjort opstart af uddannelsen pr. september 2023 mulig. Søgningen i Tønder har ikke påvirket søgningen i Esbjerg og Aabenraa negativt. Derfor er det med stor glæde, at kredsen kan konstatere, at initiativet har skabt en samlet større søgning til uddannelsen. Dette på trods af en betydelig negativ udvikling i forhold til tidligere år.

Endelig har kredsen udarbejdet en flyer, der skal understøtte opmærksomheden på pædagoguddannelsen og det socialpædagogiske område blandt potentielle ansøgere til uddannelsen. Pjecen er blevet distribueret til samtlige gymnasier, HF-spor og højskoler i kredsens område. Pjecen har ligeledes fået positiv opmærksomhed både i det eksterne samarbejde og internt i forbund og andre kredse.

ORGANISERING OG SYNLIGHED

Erfaringer fra det tidligere projekt "Vi er socialpædagogerne" har vist, at netop den personlige kontakt har stor betydning for, at medlemmerne bevarer deres interesse i at være medlem af fagforeningen. Det at medlemmerne via et telefonopkald eller anden personlig kontakt får sat "ansigt" på kredsen, giver således en større følelse af, at medlemskabet har værdi. Derfor er der i perioden arbejdet med at udvikle og implementere en aktiv personlig kontakt i kølvandet på nye medlemmers indmeldelse. Dette er sket samtidig med, at vi fortsat indtænker organiseringsbegrebet i alle aktiviteter og i videst muligt omfang involverer medlemmerne i de aktiviteter, kredsen igangsætter.

Således er der i perioden foretaget opkald til samtlige nye medlemmer. Opkaldet er generelt blevet modtaget positivt af medlemmerne, hvor de fleste reaktioner har været præget af overraskelse over det uopfordrede opkald. På de private socialpædagogiske tilbud er der en høj grad af medlemspotentiale. Derfor har kredsen også intensiveret kontakten og synligheden på de private arbejdspladser. Det er først og fremmest sket via et særligt styrket samarbejde med de valgte TR, men

også ved flere arbejdspladsbesøg. Medlemspotentialet er også betydeligt blandt familieplejerne. Kredsen har i perioden bestræbt sig på at gøre sig synlige over for familieplejerne i de enkelte kommuner og har herudover i samarbejde med Kreds Lillebælt videreført traditionen med Familieplejernes dag.

Kredsen har udover familieplejerne haft fokus på synligheden over for andre mindre medlemsgrupper. Kredsen har blandt andet været ansvarlig for afviklingen af en virtuel temadag for pædagoger ansat på ældreområdet og har ligeledes i samarbejde med Kreds Lillebælt afholdt temadag samt en række online-møder for hospitalspædagoger. Kredsen har i perioden iværksat særlig frikøb af tre TR på arbejdspladser med lav organisering med henblik på at styrke synligheden og medlemmernes opbakning til fællesskabet.

Endelig har der i perioden været afviklet fem "Fokus på faget-medlemsarrangementer" med i alt ca. 500 tilmeldte. Tema og emner er i høj grad fremkommet ud fra dialog med medlemmerne

MEDLEMSINVOLVERING

Det er Socialpædagogernes vision, at medlemmerne får mulighed for at involvere sig i de faglige aktiviteter, og at dette er med til at skabe værdi og identitet for den enkelte. Derfor har kredsen i den forgangne periode haft fokus på at udvikle, hvordan medlemmernes engagement og involvering kan gøre det mere attraktivt at være medlem af Socialpædagogerne.

Efter en temadrøftelse i kredsbestyrelsen har der været fokus på at indtænke medlemsinvolvering og medlemsværdi i alle nye indsatser og aktiviteter.

Der har været afholdt et medlemsarrangement "Stolt Socialpædagog" for alle interesserede medlemmer.

Ligeledes har der været dialog mellem kredsens repræsentanter i de faglige selskaber og det pædagogiske udvalg med henblik på at styrke en højere grad af engagement blandt medlemmerne.

Kredsen har i enkelte tilfælde deltaget i aktiviteter, der er igangsat af enkeltmedlemmer og finansieret af Initiativpuljen. I alle tilfældene har kredsen haft kontakt til alle medlemmer, der har søgt og fået midler fra Initiativpuljen.

Der har i bestyrelsen været en drøftelse af, hvordan kredsen i højere grad kan involvere de medlemmer, der er praktikvejledere således, at der hos denne medlemsgruppe kan skabes en bedre opfattelse af, at kredsen støtter dem i deres indsats. Der er dog endnu ikke gennemført konkrete aktiviteter, og planlægningen bør videreføres i det nye bestyrelsesarbejde.

FOKUS PÅ FAGLIGHED OG UDDANNELSE

Faglighed forandrer liv – de socialpædagogiske indsatser kræver socialpædagogiske kompetencer og uddannelse. Derfor er kredsen via det centrale udvalgsarbejde med til at følge en ny uddannelse til dørs, hvor der er et stærkere fokus på de kompetencer, som det socialpædagogiske område har brug for. Således er forslag fra kredsen om, at der skal arbejdes for en socialpædagogisk autorisation, blevet vedtaget på sidste kongres som en del af forbundets fremtidige indsats.

Det er nødvendigt, at den socialpædagogiske faglighed og faglige udvikling bliver understøttet af stærke og relevante efteruddannelsesforløb. I perioden er der etableret et aktivt samarbejde med UC Syd om uddannelses tilbud til familieplejere. Ligeledes er der i kredsens repræsentation i UC Syds uddannelsesudvalg fokus på relevante efteruddannelses tilbud bredt set.

Det er svært at rekruttere socialpædagoger – særligt til døgnområdet. Derfor har kredsen i perioden udarbejdet fire videoer med socialpædagoger, der samtidig er en del af en børnefamilie, hvor disse fremhæver, at familieliv og døgnarbejde godt kan hænge sammen og endda rumme familiemæssige fordele i relationen til ens børn.

I forbindelse med ønsket om, at pædagoguddannelsen tiltrækker flere ansøgere og med henblik på at udvide kredsen af potentielle ansøgere, har kredsen i samarbejde med UC Syd samt Sønderborg og Tønder kommuner udarbejdet en alternativ merituddannelse, der er tilrettelagt udelukkende som et deltidsstudie. Hypotesen er, at dette er mere attraktivt for medhjælper på det socialpædagogiske døgnområde, idet tilrettelæggelsen på deltid spiller bedre sammen med interessen for at arbejde ved siden af studiet. Uddannelsesforløbet er samtidig spredt ud over en fireårig periode. Meritsporet blev iværksat i Aabenraa pr. september 2022.

ARBEJDSMILJØ

I forbindelse med en undersøgelse foretaget blandt alle valgte arbejdsmiljørepræsentanter (AMR) på det socialpædagogiske område, tilkendes det, at særligt temadage for AMR og for TRIO har stor værdi for samarbejdet på arbejdspladsen. Samtidig gør AMR opmærksom på, at manglende tid til udførelse af et tillidshverv er en af de væsentligste udfordringer i hvervet. Derfor har kredsens fortsat haft fokus på at tilbyde en årlig personalepolitisk konference, hvor hele TRIO'en har kunnet deltage, uanset hvilken overenskomst de måtte tilhøre. Ligeledes har resultaterne fra en lokalundersøgelse blandt kredsens AMR vist stort udsving i den funktionsløn, man honoreres med for at udføre tillidshvervet. Disse to tilkendegivelser i perioden blevet italesat på dialogmøderne med arbejdsgiverne.

I perioden er kredsens introdag for nye AMR blevet ajourført og er således fortsat blevet tilbudt alle medlemmer, der er nyvalgte som AMR. Ligeledes er der etableret mulighed for, at AMR på eget initiativ kan få en udviklingssamtale baseret på samme princip som TR-udviklingssamtalerne. Således har der været dialog med AMR på arbejdspladser med udfordret arbejdsmiljø, hvor de har fået sparring (dog uden frikøb). Ifølge årsplanlægningen er der gennemført to introduktionsmøder samt en temadag for AMR sammen med fællestillidsrepræsentanterne. Desuden er der gennemført en temadag, hvor hele Trioen (leder, TR og AMR) kunne deltage.

Der har været gennemført netværksmøder for både AMR og TR i de fleste kommuner, hvor også kredsens har deltaget i debat og med oplæg. Endelig har AMR-vilkårene generelt været drøftet i FH's sektionsbestyrelser.

TILLIDSREPRÆSENTANTER

Dialogen og kontakten til TR er afgørende vigtig både for kredsens aktiviteter og for TR's opgaveløsning på arbejdspladserne. Kredsens har i perioden haft fokus på at udvikle disse aktiviteter, så de er meningsfulde og nyttige for TR. Kredsens har i perioden gennemført tre virtuelle møder for at få erfaring med fordele og ulemper ved disse. Erfaringerne har skabt et grundlag for, at virtuelle møder kan blive en fast del af de fremtidige TR-aktiviteter.

Derimod er det kredsens vurdering, at hybrid-møder (både fysisk og virtuel deltagelse) ikke vil være hensigtsmæssige og ikke kan være med til at sikre bedre muligheder for at deltage. Der har i perioden været gennemført et TR-træf (december 2021), hvor TR var samlet på internat i to dage. Her var der mulighed for at have mere dybdegående fokus på de valgte temaer. Der planlægges at gennemføre et nyt TR-træf november 2023. Der er flere arbejdspladser, som af forskellige årsager ikke har valgt en TR. En del af disse arbejdspladser har slet ikke mulighed for at vælge en TR, da der er under fem ansatte på overenskomsten. I den forbindelse er kredsens i gang med at etablere valg på tværs af flere arbejdspladser på kommunernes plejecentre. Her er situationen den, at flere plejecentre i højere grad ansætter pædagoger, men sjældent så mange, at der kan vælges en TR på det enkelte plejecenter.

Kredsens har fortsat prioriteret deltagelse i så vidt muligt alle TR-netværksmøderne og har en udbygget kontakt til TR på det private område og regionens TR via gennemførte netværksmøder. Disse netværksmøder tilrettelægges i samarbejde med kreds Lillebælt.

LEDERNE

Der er også rekrutteringsudfordringer i forhold til at sikre socialpædagogisk uddannede ledere til det specialiserede område. Derfor er det helt essentielle råd:

ANSÆT FAGFAGLIGE LEDELSE

Socialpædagogiske ledere sætter fagligt aftryk. I en ny medlemsundersøgelse svarer 90 %, at det har en positiv betydning for kvaliteten i arbejdet, at deres leder er socialpædagog. Socialpædagoger skal ledes af en leder med en socialpædagogisk baggrund. Hvis faglighed skal forandre liv, er det nødvendigt, at lederen ved, hvilke kompetencer der er behov for.

Ledersektionen besluttede, at der i perioden blev sat fokus på den lokale løndannelse for lederne. Kredsens har således deltaget i et pilotprojekt med det formål at styrke og udvikle arbejdet med den lokale løndannelse. Der er i dette arbejde udviklet et årshjul samt en lokal løndatabase. I perioden er erfaringerne fra pilotprojektet blevet samlet, evalueret og bredt ud i kredsens videre arbejde.

Der er i perioden sket en genforhandling af forhåndsaf-taler i nogle kommuner om ledernes lokale løndannelse. Ligeledes er der udarbejdet en procedure, der skal sikre en årlig kontakt til ledermedlemmer i forbindelse med den lokale løndannelse.

I løbet af perioden er der afholdt tre kurser for ledere og skemaplanlæggere om arbejdstidstilrettelæggelse med en gennemgang af de kommunale arbejdstidsregler. I alt har ca. 70 ledere og planlæggere deltaget i kurserne. Der er i skrivende stund ved at blive tilrettelagt et nyt kursusforløb. Ligeledes er der afviklet et fagligt arrangement om decentral ledelse og ansættelsesret.

Ved den personalepolitiske konference gav to ledere fra henholdsvis Kolding Kommune og Sønderborg Kom-mune oplæg om deres initiativer i forhold til at minimere rekrutteringsudfordringerne.

Ledernes arbejdsmiljø er under konstant pres. Derfor har der i forbindelse med ledersektionens generalforsamling været sat fokus på ledernes arbejdsmiljø med oplæg og diskussion. Aktiviteterne i ledersektionen er som oftest sket i samarbejde med ledersektionen i Kreds Lillebælt, da det giver god mening at gå sammen om oplægsholdere og temamøder.

FAMILIEPLEJERNE

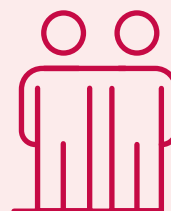
Kredsen har et ønske om at synliggøre årsagen til, at Socialpædagogerne også er familieplejernes fagfor-ening. Kredsen har derfor i perioden været opsøgen-de i dialogen med kommunerne med ønsket om at indføre ordentlige honoreringsmodeller i alle kredsens kommuner. Kredsen har ved afholdelse af/deltagelse i cafe- og netværksmøder prioriteret at være synlige i de lokale familieplejenetværk i kredsen.

Kredsen har også været synlig på det landsdækkende årsmøde for familieplejere – både med politisk delta-gelse samt med oplæg fra en lokal faglig konsulent.

Der blev i 2022 fra regeringens side sat midler af til øget optaget på PUP-uddannelsen (Professionshøjsko-lernes Uddannelse til Plejefamilier). Det gøres samtidig muligt for uddannede pædagoger at søge ind på PUP-uddannelsen. Vi har i den forbindelse haft dialog med UC Syd med intentioner om fortsat at udbygge vores samarbejde omkring udarbejdelse, formidling og synliggørelse af efter/videreuddannelses tilbud på

familieplejeområdet. I løbet af perioden har der været initiativer fra Plejefamiliernes Landsforening (PLF) om at tilbyde sig som alternativ fagforening til Socialpædago-gerne. Dette initiativ har hverken kredsen eller forbun-det været enige i, og forbundet så sig nødsaget til at få forholdet afklaret ved FH's grænsenævn. Nævnet gav Socialpædagogerne medhold i, at det er Socialpæ-dagogerne, der kan tilbyde sig som fagforening og på den måde repræsenterer familieplejerne i forskellige sammenhæng. Med udgangspunkt i denne afklaring har kredsen fortsat fokus på synligheden over for både medlemmerne, men også på familieplejere, der endnu ikke er medlemmer.

Der er foretaget nyvalg i det lokale familieplejeudvalg, og efter en periode, hvor udvalget grundet frafald ikke har været fuldtallig, er der nu igen et familieplejeudvalg bestående af tre familieplejere. Endelig har der været afholdt en "Julebrunch", hvor fremtidige initiativer og aktiviteter blev drøftet.

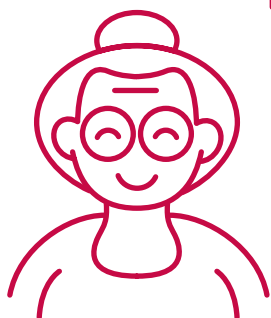


SENIORERNE

Formålet med den lokale seniorsektion er at samle kredsens seniormedlemmer for at styrke deres mulighed for at arbejde med seniorpolitik centralt og lokalt – samt at arrangere sociale og kulturelle aktiviteter. For kredsens er det vigtigt, at seniormedlemmerne via seniorsektionen er sikret en forsat faglig identitet – også efter at de er ophørt med at være aktive på arbejdsmarkedet. Derfor er der lagt vægt på at seniormedlemmernes aktiviteter er fordelt i hele kredsens.

Det lokale seniorudvalg er repræsenteret med en plads i forbundsudvalget under faglige seniorer og har en suppleantplads i faglige seniorers hovedbestyrelse. Seniorudvalgets medlemmer deltager på skift i kredsens PKA og efterlønsmøder og har produceret en video, der fortæller om udvalgets arbejde. Jævnfør kommissoriet for seniorudvalget har kredsbestyrelsen af sin midte udpeget en repræsentant, som er født medlem af den lokale repræsentation.

Seniorudvalget har i løbet af perioden afholdt omkring fire årlige udvalgs møder, hvor der blandt andet er planlagt aktiviteter for kredsens seniormedlemmer, herunder – fællesarrangement i samarbejde med BUPL med Fangekoret, Besøg til museet "Flugten" i Oksbøl, to julefrokoster og to årsmøder. Ligeledes har udvalget deltaget i efterløns møder, SL's årstræf for seniorer og politiske møder med faglige seniorer.



LØNSTRATEGI OG LØNPOLITIK

Socialpædagogerne Sydjyllands lønstrategi og lønpolitik for overenskomstperioden 2021-2024 har taget afsæt i den overordnede centrale lønstrategi for perioden.

Kredsens vision for perioden har blandt andet sat fokus på en videreførelse af støtte og kompetenceudvikling til tillidsrepræsentanterne omkring lokal løndannelse og forhandling samt en udvikling af den lokale løndannelse for ledere.

På den måde har kredsens besøgt samtlige TR-netværk i kommunerne med fokus på mulighederne i- og opgaven med den lokale løndannelse. Der har på TR-møder været fokus på henholdsvis den lokale løndannelse og ligeløn på det socialpædagogiske område.

I løbet af perioden er der blevet genforhandlet forhånds aftaler i henholdsvis Haderslev, Vejen og Tønder kommuner. Ligeledes har kredsens deltaget i lønpolitiske drøftelser i flere kommuner, og i regionen har Kredsens i perioden fået opmærksomhed på, at det aftalte tvistsystem forekommer utilstrækkeligt, da de aftalte procedurer i sidste instans ikke sikrer en afklaring af uenighederne. Kredsens overvejer at rejse krav om en sikring af dette ved de kommende overenskomstforhandlinger.

OK 2023 PRIVAT

Overenskomsten på det private område udløb d. 31. marts 2023, og der er aftalt en ny overenskomst med Dansk Erhverv. Kredsens har i den forbindelse i samarbejdet med de valgte TR på det private område indhentet forslag og bragt disse videre til de centrale forhandlinger. Resultatet af overenskomstforhandlingerne er forelagt og gennemgået på et virtuelt møde for TR.

FN'S VERDENSMÅL

Kredsen har i perioden haft fortsat fokus på de tre udvalgte verdensmål:

- **LIGESTILLING MELLE KØNNENE**
- **ANSVARLIGT FORBRUG OG PRODUKTION**
- **PARTNERSKABER FOR HANDLING**

I perioden har der været opmærksomhed på at udvikle nye vaner både i drift og aktiviteter, som lever op til ansvarlighed i forbrug og produktion. Kredsen har reduceret sit CO2 aftryk ved mindre kørsel på landevejene i forhold til tidligere ved blandt andet at gennemføre virtuelle udviklingsamtaler med TR og har gennemført interne møder virtuelt der, hvor det har kunnet forsvares i forhold til indholdet.

Resultaterne i kredsens undersøgelser om deltidsansættelse og lokal løndannelse har dannet grundlag for fortsat opmærksomhed på arbejdet med ligestilling mellem kønnene og har blandt andet indgået i drøftelserne med kommunernes og regionens beslutningstagere, så færre ufrivilligt er ansat på deltid, og så mandlige og kvindelige TR har lige stor læringsværdi i udviklingen af deres kompetencer. Der er optaget samarbejde med UC Syd med henblik på at danne et partnerskab om, hvordan grøn bæredygtighed som begreb kan integreres som element i henholdsvis socialrådgiver- og pædagoguddannelsen.

VALGGENERALFORSAMLING 2023

I løbet af perioden er det blevet tydeligere, at de fremtidige økonomiske rammer for kredsen og for forbundet står over for store forandringer. Årsagen til dette er blandt andet, at der, som følge af at flere og flere pædagogstillinger bliver besat med andre fagligheder, er sket en nedgang af medlemmer i forbundet og i kredsen. Samtidig har kredsen fulgt opfordringen fra tidligere generalforsamlinger om at realisere noget af overskuddet i aktiviteter således, at overskuddet reduceres. Med kombinationen af disse to forhold og ud fra en økonomisk fremskrivning er det tydeligt, at kredsen skal gentænke aktiviteter og bemanding for at bevare en fremtidig økonomisk bæredygtighed. Derfor er der i perioden gennemført mange drøftelser og gjort mange

overvejelser i forhold til, hvordan kredsen fortsat holder driften - med ny balance mellem aktiviteter og bemanding i fremtiden således, at den fremtidige økonomiske bæredygtighed bevares. Som det fremgår af budget 2024, stiller kredsbestyrelsen derfor forslag om at reducere antallet af frikøbte og i stedet afsætte midler til frikøb af bestyrelsesmedlem i begrænset omfang til særlige opgaver og ligeledes en reduktion i antallet af bestyrelsesmedlemmer. Dette som en begyndende tilpasning til de fremtidige økonomiske betingelser. I samme forbindelse er kredsen påbegyndt en dialog og en proces med Kreds Lillebælt med henblik på at løse opgaver mere rationelt på tværs af kredsene.



FREMTIDIGT ARBEJDE 2023-2025

Generalforsamlingen skal beslutte de overordnede linjer for kredsens fremtidige arbejde for de næste to år. Vi har denne gang besluttet, at forslaget skrives i dette samlede dokument. Tidligere har det fremgået af separate tekstbokse i den skriftlige beretning ud for hvert emne. Vores forslag til fremtidigt arbejde tager afsæt i kongresbeslutningen 2022 – 2024: Socialpædagogernes Faglighed forandrer liv. Kreds Sydjylland vil også forfølge målene, som stadig er aktuelle fra tidligere kongresser

og generalforsamlinger. Fokus på kredsens arbejde vil også i den næste periode være at udvikle og forandre organisationen, så vi lever op til intentionerne om at skabe værdi for medlemmerne og engagere dem i faglige aktiviteter. Vi vil fortsat lytte til og involvere medlemmerne. Vi vil fortsat styrke vores lokale organiseringsindsats, der handler om at fastholde vores nuværende medlemmer og organisere nye.

FAGLIGHED FORANDRER LIV

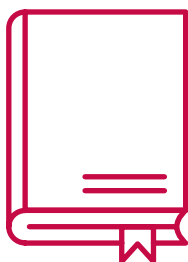
Vi vil i den kommende periode arbejde med overfor de lokale politikere og embedsværket at synliggøre, at socialpædagogisk arbejde kræver socialpædagogisk faglighed.

Derfor skal ledere og medarbejdere i de socialpædagogiske indsatser være uddannede socialpædagoger. Ansættelse af andre fagligheder skal ske på baggrund af en konkret faglig vurdering. Kun omkring halvdelen af medarbejderne har en socialpædagogisk uddannelse, og desværre går det den forkerte vej. Vi vil derfor lokalt arbejde for at få vendt den udvikling.

Derfor vil vi fortsætte vores dialogmøder og samarbejde med kommunerne, hvor vi vil blive ved med at

synliggøre betydningen af socialpædagogisk faglighed. Vi vil fortsætte vores arbejde med at sætte rekruttering og fastholdelse/tilknytning på dagsordenen.

Arbejds miljø og faglighed går hånd i hånd. Derfor vil vi fortsat sætte fokus på, at stærke socialpædagogiske miljøer skaber tryghed, udvikling, mindsker fravær og styrker tilknytningen til det socialpædagogiske arbejdsfelt. Derfor vil vi sætte faglig kvalitet helt ind i centrum af kerneopgaven hos ledere, TR og AMR. Vi vil sætte fokus på, at den socialpædagogiske leder skal have tid og plads til at lede fagligt, hvilket er en forudsætning for at styrke den socialpædagogiske faglighed på arbejdspladsen.



FAGLIGHED & ARBEJDSMILJØ:

Socialpædagogisk faglighed er en forudsætning for socialpædagogiske arbejdspladser med et sundt arbejdsmiljø. Vi skal derfor lokalt italesætte vigtigheden af, at arbejdsgiver sikrer de rigtige rammer og ressourcer, således at vi sikrer en høj faglighed og et godt arbejdsmiljø. Som fagforening skal vi synliggøre og italesætte sammenhæng mellem faglighed og arbejdsmiljø og heraf afledte konsekvenser ved f.eks. besparelser/omstruktureringer. Vi skal have et aktivt fokus på at indgå i partnerskaber med andre interessenter, der deler vores dagsorden omkring faglighed og arbejdsmiljø

REKRUTTERING, FASTHOLDELSE OG PARTNERSKABER

Kredsen skal i den kommende periode fortsat have fokus på de rekrutteringsudfordringer, som præger det socialpædagogiske område. Kredsen skal med udgangspunkt i kredsens bud på, hvordan arbejdspladsen kan være med til at sikre rekruttering og fastholdelse bedst muligt, indgå i dialog med arbejdspladserne, tillidsrepræsentanterne og lederne samt indgå i dialogmøder med politikerne. Ligeledes skal kredsen søge at udvikle partnerskaber, hvor der er en fælles interesse i at styrke kendskab og viden om det socialpædagogiske arbejdsområde i brobygningsinitiativer mellem ungdomsuddannelserne og UC Syd m.v.

TILLIDSREPRÆSENTANTERNE

Kontakten til tillidsrepræsentanterne er vital for, at kredsen har fingeren på pulsen på arbejdspladserne. Men lige så vitalt er det, at kredsen sikrer, at tillidsrepræsentanterne har den nødvendige viden, de nødvendige kompetencer samt de rigtige redskaber til at udføre deres hverv. Derfor skal kredsen til stadighed sikre, at aktiviteterne er aktuelle og relevante. Kredsen skal i den forbindelse styrke opmærksomheden særligt på nyvalgte tillidsrepræsentanter

Kredsen skal i perioden bruge erfaringerne med at udbyde egnede aktiviteter virtuelt i supplement til det fysiske møde med tillidsrepræsentanterne. I den forbindelse skal der udvikles en naturlig snitflade til forbundets virtuelle aktiviteter.

ARBEJDSMILJØREPRÆSENTANT

Kredsens arbejdsmiljørepræsentanter er som tillidsvalgte en vigtig aktør på den enkelte arbejdsplads i forhold til at skabe et godt arbejdsmiljø. Som kreds skal vi være en naturlig samarbejds- og sparringspartner for den enkelte AMR. Som kreds skal vi arbejde med at sikre, at AMR er klædt bedst muligt på til at varetage tillidshvervet. Dette via fokus på at sikre, at den enkelte AMR har både den nødvendige viden, de nødvendige kompetencer samt ordentlige vilkår for udførelse af hvervet.



FAMILIEPLEJER

Flere kommuner vælger nu i højere grad end tidligere primært at benytte familieplejer, når de anbringer børn. Dette sker som en naturlig følge af, at en lang række døgninstitutioner i kommunerne de senere år er lukket. Familieplejerne bliver således en vigtig fagperson i det socialpædagogiske anbringelsesspektrum. Idet vi ikke har overenskomstdækket området, skal vi som fagforening også lokalt kunne synliggøre andre relevante fordele ved et medlemskab. Der opleves i flere kommuner udfordringer med at rekruttere familieplejer. Sammen med en høj gennemsnitsalder blandt de nuværende familieplejer betyder dette, at der de nærmeste år må

forventes endnu større mangel på familieplejer. Vi skal være en naturlig sparringspartner for kommunerne i spørgsmålet om, hvorledes de bedst muligt kan rekruttere flere familieplejer.

LEDERNE

Der opleves et stigende pres på ledernes arbejdstid med forventning om, at man skal stå til rådighed døgnet rundt 365 dage om året. Derfor skal der være fokus på ledernes arbejdstidsvilkår og den arbejdsmiljømæssige påvirkning. Ledelse i tilbagevendende besparelser og nedskæringer. Mange ledere oplever det at være leder af en faglighed som et pres. Der bliver færre

uddannede, og nogle steder er økonomien så presset, at man ansætter ufaglærte frem for uddannede. Vi vil derfor sætte fokus på det pres og de udfordringer, som ledere er under og står i på baggrund af den økonomiske diskurs på hele det sociale område.

SENIORERNES ARBEJDSLIV

Arbejdsgiverne inden for det Socialpædagogiske område har ligesom inden for de øvrige velfærdsområder et ønske om, at ældre medarbejdere bliver lidt længere på arbejdsmarkedet. Skal det i højere grad lykkes, ser vi, at der er et behov for at styrke indsatserne og gøre det mere attraktivt for seniorerne at forsætte arbejdslivet.

I kredsens udarbejdede pjece omkring rekruttering og fastholdelse giver vi nogle bud på, hvilke initiativer der blandt andet kan være med til at forlænge seniorernes tid på arbejdspladsen. Pjecen har været en del af det materiale, vi har haft med til vores dialogmøder med politikerne i kommunerne.

Det vil vi forsætte med – særligt med henblik på drøftelse af fastholdelse af seniorer. Vi vil herudover sætte mere fokus på arbejdet med den styrkede seniorpolitiske indsats, der er igangsat af KL og forhandlingsfælleskabet i kommunernes Hoved-MED udvalg.



FORSLAG TIL GENERALFORSAMLING 2023 FRA KREDSBESTYRELSEN

MINIMUMSDAGSORDEN I 2024

Kredsbestyrelsen stiller forslag om at generalforsamlingen i 2024 afholdes som temageneralforsamling med minimumssagsorden.

KREDSBESTYRELSENS STØRRELSE OG ANTAL FRIKØBTE

Gennem de sidste år har kredsen brugt af formuen. Der har helt bevidst været budgetteret med et underskud for at bringe formuen ned. Kredsen har ikke skullet være en sparekasse. Et vigende medlemstal, fastlåsning af kontingent samt en stigning i løn og priser har betydet, at det er nu, der skal handles. Denne økonomiske udfordring gælder for hele forbundet og alle kredse.

Derfor arbejdes der med dette i Hovedbestyrelsen i hele 2023 med henblik på, at der skal træffes nogle beslutninger om løsninger, der samlet set skal give et betydeligt provenu. Vi kan derfor kun vedtage dette budget ud fra de nuværende forudsætninger. Men de vil helt sikkert ændre sig til næste år, når vi skal vedtage budgettet for 2025. Der er stadig en solid formue, men der skal vises rettidig omhu ved at foretage justeringer, hvilket bestyrelsen gør med to forslag

1. Kredsbestyrelsen stiller derfor forslag om, at kredsbestyrelsen nedjusteres med to, så kredsbestyrelsen består af 11 bestyrelsesmedlemmer, og at antallet af frikøbte vil være på tre, med en formand og to kreds næstformænd, hvilket er en nedjustering af antallet af frikøbte.

Da bortfald af en fuldtid politisk valgt kreds næstformand vil få store negative konsekvenser for de politiske opgaver. Stiller bestyrelsen derfor forslag om at der sker en glidende tilpasning i forhold til de politiske opgaver, sådan at kredsen i løbet af 2024 (og 2025) tilpasser sig det politiske niveau, som ressourcerne tillader.

2. Bestyrelsen indstiller, at der afsættes ressourcer til at frikøbe et navngivet bestyrelsesmedlem 16 timer pr uge til varetagelse af særlige opgaver for kredsen.

Bestyrelsesmedlemmet skal ligeledes varetage undervisningsopgaver i TR-uddannelsen og stå for dimittendindsatsen lokalt. Der er her tale om opgaver, som kredsen bliver honoreret for at løfte for fællesskabet i SL.

Frikøbet vil derfor blive suppleret med indtægt for undervisning i TR-uddannelsen samt deltagelse i dimittendteamet.

VIRKSOMHEDSPLAN SUPPLERER BERETNINGEN

Aktiviteterne i Kreds Sydjylland er mangfoldige og kan for en stor dels vedkommende henføres under kategorien drift. Det gælder f.eks. generel servicering af medlemmerne i faglige sager, arbejdet med tillidsrepræsentanterne, lederne, seniorerne og familieplejerne samt hele det private arbejdsområde.

Dette er beskrevet nærmere i den virksomhedsplan, som kredsbestyrelsen har udarbejdet som et supplement og orienterende bilag til denne beretning.

Virksomhedsplanen kan findes på kredsens hjemmeside under Generalforsamling.

VALG

PRÆSENTATION AF KANDIDATER

Generalforsamlingen skal ifølge dagsorden vælge formand, kreds næstformænd (tidligere faglig sekretær), hovedbestyrelsesmedlemmer, kredskasserer, kredsbestyrelsesmedlemmer og suppleant for disse, kongresdelegerede og suppleant for disse samt kritisk revisor og suppleant for denne. Kandidaternes præsentationer kan ses på kredens hjemmeside: **GENERALFORSAMLING (SL.DK)** eller



	REGNSKAB 2022	REV. BUDGET 2022	FORSLAG BUDGET 2024
INDTÆGT			
Org. Tilskud	-7.044.000	-7.061.000	-7.185.000
Grundtilskud	-653.000	-653.000	-679.000
Akutfond	-984.600	-984.600	-1.041.000
Særlig tilskud	-154.000	-195.400	
I ALT	-8.835.600	-8.894.000	-8.905.000
UDGIFT - FAGLIGT OMRÅDE			
Løn/ansættelse/arb.pl.	153.412	160.000	150.000
TR	567.281	700.000	800.000
kommunikation/soc. Fagl.udd.	58.128	58.000	20.000
FAGLIGT OMRÅDE I ALT	778.821	918.000	970.000
UDGIFTER - ORGANISATORISK OMRÅDE			
GF/Kongres	98.312	100.000	100.000
KB/FU	150.868	130.000	130.000
Udvalg og sektioner	102.173	108.000	70.000
FH	99.971	105.000	95.000
Medlemsmøder	165.364	200.000	125.000
Tilskud medlemmer/repræsentation	22.960	25.000	15.000
ORGANISATORISK OMRÅDE I ALT	639.648	668.000	535.000
UDGIFTER - KONTORDRIFT OG ADMINISTRATION			
Husleje og lokaleudgifter	391.885	370.000	310.000
Kontordrift i øvrigt	254.488	240.000	200.000
KONTORDRIFT OG ADMINISTRATION I ALT	646.373	610.000	510.000
UDGIFTER - LØNNINGER			
Lønudgifter	7.342.437	7.330.000	7.300.000
LØN M.V. I ALT	7.342.437	7.330.000	7.300.000
UDGIFTER I ALT	9.407.279	9.526.000	9.315.000
UNDERSKUD I ALT	571.679	632.000	410.000
Formue pr. 1.1. 2023			-1.636.922
Forventet underskud 2023			716.000
Forventet formue pr. 1.1. 2024			-920.922
Forventet underskud 2024			410.000
Forventet formue pr. 1.1.2025			-510.922

(minus betyder indtægt/overskud)

SOCIALPÆDAGOCERNE

SYDJYLLAND