

ORDINÆR GENERALFORSAMLING

I KREDS BORNHOLM

TORSDAG DEN 10. OKTOBER 2019 KL. 17.00

INDSKRIVNING FRA KL. 16.45



VI ER TÆT PÅ DIG OG DIN HVERDAG

Kære medlem

Du sidder nu med Socialpædagogerne Bornholms beretning, som også indeholder forslag til det fremtidige arbejde, samt regnskab 2018 og budgetforslag 2020.

Opbakningen til kredsens generalforsamling har altid været stor. Det er vi stolte af og håber, at medlemmerne i år også vil møde talstærkt op.

Som i de senere år er materialet forsøgt fokuseret på det mest aktuelle, og sammenholdt med den mundtlige beretning ligger vi op til en generalforsamling med en god debat.

Til årets generalforsamling får vi besøg af forbundsnæstformand Verne Pedersen. Desuden vil der være oplæg fra Gadeplan – Det gule Team.

Vi glæder os til at se dig og rigtig mange andre medlemmer af Socialpædagogerne Bornholm.

Torsdag den 10. oktober 2019 kl. 17 i lokalerne, Storegade 38

Tilmelding

Spisning fra kl. 19.30. Der serveres frugt, the og kaffe under generalforsamlingen.

Af hensyn til det praktiske vil vi gerne have tilmelding, uanset om du deltager i spisningen. Tilmelding foregår enten til din tillidsrepræsentant eller til kredskontoret senest d. 7. oktober på 7248 6650 eller bornholm@sl.dk

Med venlig hilsen
Bestyrelsen

SOCIALPÆDAGOGERNE
BORNHOLM

Dagsorden

1. Valg af dirigent
2. Valg af referent
3. Valg af stemmetællere og referent
4. Formanden har ordet
5. Kredsens regnskab
6. Indkomne forslag
7. Fremtidigt arbejde
8. Fastsættelse af bestyrelsens størrelse
9. Kredsens budget 2020
10. Valg
 - a. Kredsformand og Hovedbestyrelsesmedlem
 - b. Kredskasserer
 - c. Øvrige bestyrelsesmedlemmer og suppleanter for disse
 - d. Kongresdelegerede og suppleanter for disse
 - e. Kritisk revisor og suppleant for denne
11. Eventuelt.

Forslag til forretningsorden

1. Kun medlemmer af Socialpædagogerne Bornholm har stemmeret.
2. De under punkt 1 omtalte, og de af bestyrelsen indbudte gæster har taleret.
3. Dagsordenens punkter behandles i den angivne rækkefølge.
4. Punkter som ikke er anført på dagsordenen, kan ikke behandles på generalforsamlingen.
5. Indtegning af talere kan først begynde, når forhandlingerne om det pågældende punkt er begyndt.
6. Ingen kan tage ordet uden dirigentens samtykke. Ordet gives i den rækkefølge talerne har indtegnet sig.
12. Dirigenten kan bryde rækkefølgen, for at give en taler ordet for en kort bemærkning af oplysende eller korrigerende art. (højest 1 min.)
7. Forlanges ordet til forretningsorden, skal det oplyses til hvilket punkt.
8. Medlemmer af Socialpædagogerne Bornholm eller dirigenten kan foreslå indskrænkning af talletiden eller afslutning af punkter med de indtegnede talere. Et sådant forslag skal straks sættes under afstemning.
9. Dirigenten kan fratage en taler ordet, hvis denne ikke holder sig til det emne der bliver debatteret.
10. Afstemning afgøres ved simpelt flertal. Ved stemmelighed bortfalder det stillede forslag.
11. Såfremt 1/5 af de fremmødte ønsker skriftlig afstemning, skal dette følges.
12. Valg til enkeltposter kræver absolut flertal. Ved øvrige valg er de kandidater der opnår flest stemmer valgt.
13. Det skriftlige referat fra generalforsamlingen underskrives af dirigenten og referenten.
14. Opstår der tvivlsspørgsmål i forhold til denne forretningsorden, afgøres dette af generalforsamlingen.
15. Eventuelt forslag om ny dirigent sættes straks under afstemning. Afstemningen ledes af formanden.

Bestyrelsens arbejde

Bestyrelsen har nu været i gang i 2 år med arbejdet omkring især synlighed og udfoldelsen af "Vi er tæt på dig og din hverdag". På kongressen i 2018 blev medlemsprojektet "Vi er Socialpædagogerne" vedtaget, hvor omdrejningspunktet er at komme endnu tættere på medlemmerne.

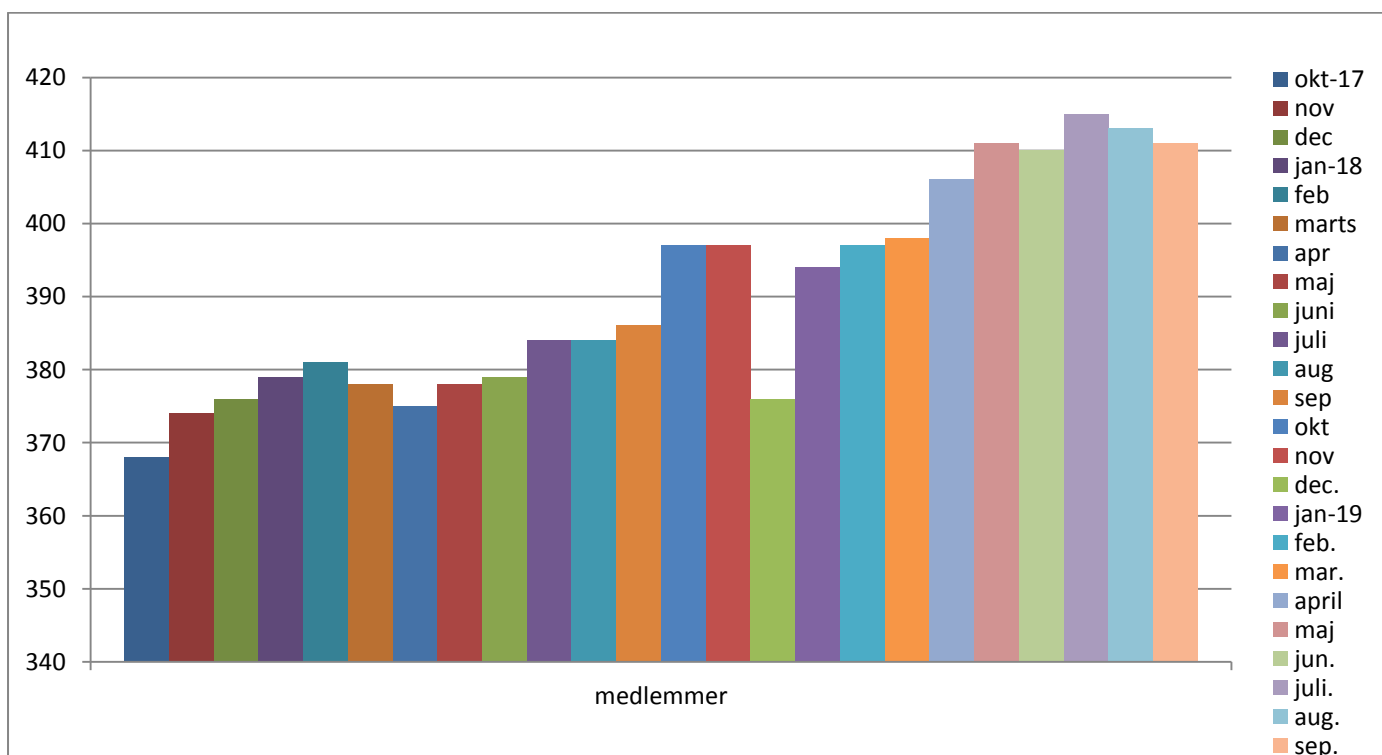


Projektet ligger fuldstændig i tråd med bestyrelsens arbejde. For det, at vi er tæt på Jer betyder, at vi i bestyrelsen kan arbejde for, at vores lokale fagforening udvikler sig i takt med det omkringliggende samfund.

Socialpædagogerne Bornholm arbejder for at alle medlemmer her på Øen, skal have et godt arbejdsmiljø og et arbejdsliv med ordentlige løn- og ansættelsesforhold. Vi vil gerne være med til at synliggøre faget og erobre den lokale politiske dagsorden. Vi mener, at alle mennesker har ret til gode livsmuligheder og være en del af vores samfund.

Det kræver sammenhold og styrke til at være noget for andre, og derfor ligger det også både Socialpædagogerne centralt og bestyrelsen lokalt på sinde, at arbejde med organisering. For jo flere vi er med i fællesskabet, jo stærkere står vi i forhold til at præge både arbejdsforhold, faget og socialpolitikken.

Netop derfor er det også glædeligt, at vi kan konstatere, at kreds Bornholm vokser i antal medlemmer – således har vi på 2 år oplevet en medlemsfremgang på omkring 50 og runder nu over 400 medlemmer. Udviklingen i antallet af medlemmer ses herunder fra oktober 2017 og frem til september 2019.



I takt med at vi bliver flere, vokser opgaverne. Bestyrelsen arbejder hele tiden for at skabe balance mellem aktiviteter og ressourcer.

Arbejdspladsbesøg

Bestyrelsen har som et fokus punkt at besøge socialpædagogiske arbejdspladser på Bornholm. Netop for at komme endnu tættere på jer medlemmer. I indeværende år er det således blevet til 3 arbejdspladsbesøg:

- Vores eget lokale Lykkelige hold "Granitkids"
- Bo- og dagtilbuddet "Røbo"
- Beskæftigelses- og aktivitetstilbuddet "Sandemandsgården"

Her får vi indsigt i arbejdspladsens dagligdag og særlige socialpædagogiske indsatser. Vi får samtidig også en snak med medlemmerne om, hvad der aktuelt rør sig. Vi oplever her både et stort engagement og en faglig stolthed som bl.a. kommer til udtryk via hverdagsfortællinger.

Efter hvert besøg laver vi et lille skriv, som vi lægger på vores hjemmeside – <https://bornholm.sl.dk>

Medlemsmøder

Vi opfordrer til, at I meget gerne må komme med forslag til medlemsarrangementer enten via Jeres tillidsrepræsentant eller til bestyrelsen. Det kan være i form af et emne eller en oplægsholder. Nedenstående specifikke arrangementer er lige præcis udtryk for dette, og begge møder har været velbesøgte.

SPOR – Landsforeningen for voksne med senfølger af seksuelle overgreb holdt oplæg. De forudsætninger, der må være til stede i miljøet for, at der kan forekomme overgreb uden, at det bliver opdaget og taget hånd om.



ANGST – hvordan hjælper vi som socialpædagoger bedst, personer der lider af angst, med at overvinde og mestre og håndterer deres angst og bekymring. Cand. Psych. Søren Benedikt Pedersen holdt oplæg om dette.

Medlemsmødet har bevirket af flere arbejdspladser, har valgt at arbejde videre med temaet og har inviteret oplægsholder ud på arbejdspladsen.



FAGLIG FREDAGSBAR – i juni afholdt vi faglig fredagsbar. Oplæg af leder fra Røbo om personligt lederskab. Desuden oplæg fra udvalgsformændene fra Børne- og skoleudvalget og Socialudvalget. En del politikere deltog, men opbakningen fra medlemmerne kunne godt være større.



Vi er socialpædagogerne

Deltagereffekten – hvordan får vi skabt handlekraftige fællesskaber, og er med til at sætte dagsorden både på den enkelte arbejdsplads og lokalpolitisk. Huset Deltager Danmark repræsenteret ved Bjørn Hansen holdt oplæg og gav gode redskaber til at omsætte dette i praksis.

Alle deltagerne fik en bog udleveret, og bestyrelsen har også besluttet, at vi i introforløbet af nye tillidsrepræsentanter italesætter Deltager Effekten samt udleverer bogen.



Initiativpuljen - er centralt forankret, og gør det muligt for dig som medlem at sætte initiativer i søen, som du synes, at du og dine kollegaer har behov for.

Socialpædagogerne stiller op til 10.000 kr. til rådighed. På Bornholm har 5 medlemmer fået bevilget midler til en aktivitet. Her er vi med til både at skabe synlighed om faget og styrke det nære fællesskab.

Nyhedsbreve – som et led i det at være mere synlig og komme tættere på Jer, er vi begyndt at sende nyhedsbreve ud til alle medlemmer. De omhandler både general information og invitationer til arrangementer. Siden sidste generalforsamling har vi sendt 7 nyhedsbreve ud, og vi har modtaget positiv respons og kommet i kontakt med nogle medlemmer, som vi normalt ikke hører fra.

Derudover arbejder vi samtidig med at målrette nyhedsbreve til bestemte medlemsgrupper, hvor hensigten er at formidle aktuelle emner:

- Tillids- og Arbejdsmiljørepræsentanter
- Familieplejere
- Ledere



Faglige selskaber

Socialpædagogernes faglige selskaber er;

- Fagligt selskab – om mennesker med sindslidelser
- Fagligt selskab – om udsatte børn og unge
- Fagligt selskab – om marginaliserede og mennesker med rusmiddelproblematikker
- Fagligt selskab – om uddannelse, beskæftigelse og aktivitetstilbud
- Fagligt selskab – om mennesker med fysiske og psykiske funktionsnedsættelser i boenheder
- Fagligt selskab – om mennesker med kognitive og kommunikative funktionsnedsættelse

Det har været og er fortsat en stor opgave at få de faglige selskaber til at blive en integreret del af medlemmernes bevidsthed.

Bestyrelsen arbejder fortsat for at udbrede kendskabet, og giver gerne tilskud, når flere medlemmer fra et fagligt selskab ønsker at deltage i en konference.

Hovedbestyrelsen har desuden besluttet en særlig indsats i forhold til profilering – herunder at nedsætte deltagergebyr.

Folkemødet

Det er efterhånden blevet en tradition, at bestyrelsen deltager på folkemødet, og igen i år valgte vi også, at Folkemødet også skulle have et lokalt aftryk.

Denne gang afholdt vi et arrangement i en lokal have. Her bød vi op til dialog om socialpædagogers faglige identitet, og om hvordan vi kan blive bedre til at synliggøre os selv som faggruppe. Debatten blev sat i gang med et oplæg fra en tillidsrepræsentant fra Vennepunktet, som var godt i gang med Socialpædagogernes fagpolitiske uddannelse.

Arrangementet var velbesøgt med deltagelse fra mange kredse, lokale socialpædagoger, forrentningsudvalg og ansatte i forbundet. Der var også tid til fællessang, netværk, og vi bød på en sandwich og lidt at drikke. Vi håber, at kunne gentage succesen igen til folkemødet 2020.

Derudover deltog bestyrelsen også i en stor del af de events, hvor Socialpædagogerne var repræsenteret i panelet.

Ved Socialpædagogernes eget engagement på Pilekroen, var en tillidsrepræsentant fra Ungehuset, inviteret til at fortælle en historie fra hverdagen. Her var fokus på, at den rette socialpædagogiske indsats har stor betydning for unges udvikling og evne til at mestre eget liv.



Vi oplever, at det skaber værdi for medlemmerne at mødes på tværs af kredse - #stoltsocialpædagog.

Kredsens Tillidsvalgte

Tillidsfolkene på arbejdspladsen er bindeledet til fagforeningen. TR og AMR er Socialpædagogerne ude på arbejdspladsen. I kredsen har vi 17 tillidsrepræsentanter og 11 arbejdsmiljørepræsentanter.

De tillidsvalgte spiller en central rolle som repræsentanter og aktører i arbejdet med at sikre gode løn- og ansættelsesforhold samt et godt arbejdsmiljø. Denne dagsorden skal hele tiden fastholdes og drøftes både på den enkelte arbejdsplads og i samarbejdet med kredsen. For at skabe de bedste mulige arbejdsforhold og være opdateret på, hvad der rør sig, er dialog og gensidig orientering mellem tillidsvalgte og kreds derfor afgørende. Det er noget vi har stor fokus på og en indsats, vi vil arbejde videre med.

I forbindelse med den nye hovedorganisation FH, valgte man at 2019 skulle dedikeres til arbejdsmiljørepræsentanterne. Derfor blev der i starten af året indbudt til AMR konference i Odense. Her deltog knap 2000 arbejdsmiljørepræsentanter, hvoraf vi stillede med 6 her fra kredsen.



På Bornholm har der efterfølgende været afholdt en del møder/kurser hvor der især er fokus på arbejdsmiljørepræsentanternes rolle og betydning for det gode arbejdsmiljø ud på arbejdspladserne.

1. maj blev i år som noget nyt afholdt på Campus. Her satte fagbevægelsen også arbejdsmiljø på dagsordenen – dels via tale fra formanden og efterfølgende paneldebat med repræsentation af både kommunalbestyrelsesmedlemmer og folketingsmedlemmer.



Den 10. oktober deltog godt 500 tillidsrepræsentanter i Socialpædagogernes konference afholdt på Fyn. Kreds Bornholm stillede med 8 repræsentanter og særligt stolte er vi over at vores nyuddannede fagpolitiske ambassadør indtog scenen.



TRIO

Trioen har en afgørende betydning for at et godt arbejdsmiljø og høj faglighed lykkes ude på den enkelte arbejdsplads.

Bestyrelsen har også i 2019 valgt at afsætte midler til afholdelse af 2 TRIO møder. Den ene blev afholdt i foråret, og mandag d. 28. oktober afholder vi et triomøde. Her vil fokus være det lokale samarbejde, hvor oplægsholder er Trivselscoach Kira Hallberg-Dellgren.



Vi ser en stor værdi i at TR, AMR og LEDERE har mulighed for at mødes, få fælles input og udarbejde strategier for udviklingen af god trivsel på arbejdspladsen.

<https://sl.dk/media/9626/den-gode-arbejdsplads.pdf>

Lederne

I kredsen har vi 18 ledere, og i 2019 valgte bestyrelsen at afsætte midler til at sætte særlig spot på SL lederne, bl.a. ved at vi betalte deltager gebyr for at 8 ledere kunne deltage i socialpædagogerne 2 dages konference i Nyborg. Lederne oplevede dels højaktuelle oplæg, men satte også pris på de sociale samvær i en eller meget travl og kompleks hverdag.



Vi har også en lederrepræsentant som sidder i Landslederudvalget og vi afholder i samarbejde 2 årlige netværksmøder.

Kreds Bornholm arbejder tæt sammen med lederne og formanden tilbyder årlige samtaler og sparring. Vi har fra 2020 meldt os til et pilotprojekt sammen med 3 andre kredse, hvor vi vil få værktøjer til strategisk at løfte grundlønnen for SL ledere i kommunen.

Lokalt forsøger vi at løfte lederkompleksiteten og tune ind på arbejdsmiljøet både politisk og opadtil i kommunen.

Seniorene

Seniorene har knap 50 medlemmer og en aktiv bestyrelse.

Julefrokosten i december 2018 var traditionen tro velbesøgt, ligesom årsmødet i marts 2019, hvor der også var valg til bestyrelse. Denne gang var der også oplæg fra Trivselscoach Kira Hallberg-Dellgren.



Derudover har senior sektionen afholdt 2 lokale arrangementer – besøg på Fontænehuset og en guidet tur i Svartinge dalen. Sektionen har ansøgt og fået bevilget kr. 10.000 fra Veluxfonden (under LO faglige seniorer) til indkøb af pc og printer.

4 seniorer har deltaget i det landsdækkende årsmøde i Middelfart, som var en berigende tur både aktivitetsmæssigt og socialt.

Familieplejerne

På landsplan har familieplejernes vilkår og manglende overenskomst fyldt i debatten. Socialpædagogerne på Bornholm har pt. 40 medlemmer, og har valgt at have familieplejerne som særlig indsats område. Vi arbejder for at yde den bedste bistand til den enkelte samt skabe bedre vilkår for alle familieplejere.

Derfor har vi nedsat en "SL Bornholm netværksgruppe" bestående af 3 familieplejere og formanden. Gruppen har til opgave at udbrede og forsøge at organisere flere familieplejere. Fordi jo flere vi er i fællesskabet, jo større stemme har vi. Derudover er vi i god dialog med Børne- og Skoleudvalget, hvor vi forsøger at påvirke de politiske beslutninger.



Netværksgruppen skal også kvalificere dagsorden til de 4 netværksmøder, hvor vi inviterer alle familieplejere på Bornholm inklusiv dem som ikke er medlem endnu.

Som et led i en særlig indsats besluttede bestyrelsen at Bornholm i 2019 afsatte midler til at 4 familieplejere omkostningsfrit kunne deltage i den årlige familieplejerkonference.

Deltagerne oplevede konferencen som en fantastisk mulighed for, dels at kunne sparre med andre familieplejere og efterfølgende sammen at kunne dele ny viden lokalt.



Børne- og skoleudvalget har besluttet at Bornholm fra 2020 overgår til gennemsnitsmodellen, som betyder en fastsat honorering i hele anbringelsesperioden.

Uddannelsesområdet

Socialpædagogerne arbejder for at den nuværende pædagoguddannelse skal styrkes. Både i forhold til ressourcer men også i retning af mere specialisering og socialpædagogisk dybdefaglighed, til gavn for udsatte borgere.

På den lange bane arbejder Socialpædagogerne for en selvstændig socialpædagogisk uddannelse.

På Bornholm oplever vi en stigende tendens til mangel på socialpædagoger, særligt indenfor handicapområdet. Dette har bl.a. medført et større optag i 2019, og at kredsen forsøger at tale ind i problematikken – både i forhold til UCC og Regionskommunen. Socialpædagogerne arbejder også for at udbrede muligheden for at gå fra ufaglært til faglært.

Det er vigtigt, at vi trods udfordringer ikke går på kompromis med fagligheden på de socialpædagogiske arbejdspladser på Bornholm.

Det private område

På Bornholm er der flere private socialpædagogiske tilbud, som ikke har overenskomst. I 2019 har vi efter et længerevarende forløb indgået overenskomst med et privat botilbud. Stedet rummer således nu en tillidsrepræsentant, hvor kredsen står for frikøb og uddannelse samt en arbejdsmiljørepræsentant som også er en del af det faglige fællesskab.

Vi oplever, at der er en rigtig god dialog og vilje til at samarbejde arbejdspladsen og kredsen imellem.

Det skaber værdi for medlemmerne, at få en overenskomst som giver adgang til ordnede arbejdsvilkår. Kredsen får fortsat mange henvendelser fra medlemmer som arbejder på private tilbud, som ikke har overenskomst.

LO Bornholm

LO Bornholm har fortsat en aktiv lokal sektion, og har i løbet af året intensiveret samarbejdet med FTFO organisationerne på Bornholm. Vi håber og tror på, at vi fortsat får mulighed for en lokal forankret struktur, når det i 2020 er endelig aftalt hvordan Fagforeningernes Hovedorganisation (FH) kommer til at se ud. Vi mener det giver god mening, at de faglige organisationer kan samarbejde og sikre indflydelse på den lokale arbejdsmarkeds politik. Samt løfte fælles udfordringer indenfor:

- Arbejdsmiljø – herunder nedslidning og værdig tilbagetrækning
- Ulighed, uddannelse og velfærd
- Ligestilling

KFO samarbejdet og MED systemet

Samarbejdet med de andre kommunale organisationer på Bornholm er helt centralt, for det er her, vi kan løfte, drøfte og kvalificere dagsorden til HovedMed, samt lægge fælles strategier for bedst mulig indflydelse. Møderne er opdelt i 2, dels møde fælles med HovedMed repræsentanterne, og alene med organisationerne.

I øjeblikket er Forhandlingsfællesskabet og Bornholms Regionskommune i gang med at forhandle en ny MED-aftale, som forhåbentlig skal være med til at skabe mere forståelse og klarhed for alle BRK's ansatte på tværs af organisationer.

§ 2. Formål

Stk. 1. Denne rammeaftale skal skabe grundlag for forbedring og udvikling af samarbejdet mellem ledelse og medarbejdere i kommunerne.

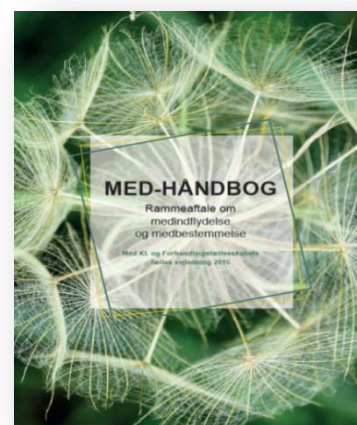
Stk. 2. Den lokale aftale skal sikre, at alle medarbejdere har ret til medindflydelse og medbestemmelse.

Det er vigtigt at have opbakning for de synspunkter man fremfører i MED.

TR repræsenterer alle fra samme overenskomstgruppe.

AMR repræsenterer alle medarbejdere.

I MED er dialogen helt central samt sikring af en ramme, der gør det muligt.



Socialpolitik

Socialpædagogerne har bidraget til en ny socialpolitisk retning for Danmark
”Sammen om en langsigtet og visionær socialpolitik”

D. 30. august 2019 blev der for første gang i SL's historie afholdt et Socialpolitisk topmøde. Foruden vores nye Social- og Indenrigsminister deltog godt 140 aktører.

Her er et lille uddrag af teksten og er du interesseret i hele folderen, kan du kontakte kredsen og være med til at dele og sprede budskabet.

På sociale medier bruger Socialpædagogerne fælles hashtag: **#socialpolitiknu**

**STYRKE
TIL AT VÆRE
NOGET FOR
ANDRE**

→ EN INVESTERING I SOCIALPOLITIK GIVER MULIGHED FOR AT TAGE ANSVAR I EGET LIV.

For nogle borgere betyder en socialfaglig indsats, at de får støtte til job og uddannelse. For andre handler det om de små skridt til selvstændighed i en hverdag, hvor behovet for støtte er stort: at lære at børste tænder selv eller bage boller fra bunden. Alle mennesker har noget at bidrage med, og alle vokser, når de får ansvar. Derfor handler socialpolitik om at give flere mulighed for at leve et liv ud fra egne drømme, håb og muligheder.

→ SOCIALPOLITIK ER EN FORUDSÆTNING FOR AT LYKKES MED ANDRE INDSATSER.

Socialpolitikken skal igen være noget i sig selv og ud af beskæftigelsespolitikens skygge. Det er vigtigt, at socialt udsatte bliver en del af et uddannelses- og arbejdsfællesskab. Men ofte står sociale og helbredsmæssige udfordringer i vejen for at få fodfæste. Når en ung lider af så invaliderende angst, at hun ikke kan komme ud af døren og hen på sin ungdomsuddannelse. Eller når misbrug står i vejen for, at man kan få et arbejde. Ofte er en bredere, socialfaglig indsats en forudsætning for, at udsatte borgere overhovedet kan blive klar til at få en uddannelse, et job og en mere aktiv rolle i eget liv.

→ DET ER KERNEVELFÆRD AT SIKRE GODE LIV TIL UDSATTE OG SÅRBARE BORGERE.

Når politikerne taler om at sikre velfærden i Danmark, er fokus ofte på daginstitutioner, skoler, hospitaler og plejehjem. Men det er også kernevelfærd at give muligheder og livskvalitet til børn og voksne med handicap, psykiske lidelser eller sociale problemer. Og dem er der desværre blevet markant flere af gennem den seneste årrække. Derfor er der behov for at sikre, at det anbragte barn og den hjemløse ikke skal konkurrere med ældre og børnehavebørn om de samme milliarder. Det må ikke blive et nulsumsspil. Derfor er der brug for at investere i en selvstændig socialpolitik målrettet de mennesker, der er mest udsatte og har allermost brug for hjælp og støtte.

→ EN SOCIALPOLITISK INVESTERING SKABER POSITIVE EFFEKTER.

Der er politisk fokus på at gøre Danmark rigere via reformer, der skal få danskerne til at arbejde længere og mere. Men det er muligt at skabe et rigere samfund uden at betale prisen i form af højere pensionsalder, dårligere sikkerhedsnet og mere ulighed. Vi kan bruge pengene klogere, fx ved at udbrede modeller, som indregner positive effekter af sociale indsatser, og ved at sikre mere forskning i, hvad der virker. Samtidig kan vi skabe grobund for flere fagligt funderede socialøkonomiske investeringer. For selvfølgelig er der positive effekter ved, at et anbragt barn kommer i uddannelse, en socialt udsat kommer i job, eller et psykisk sårbart menneske kan undvære sin medicin. Det er ikke bare en forpligtelse, vi har som samfund. Det er også god samfundsøkonomi.

→ DER ER POTENTIALE I INDIVIDUELLE OG TIDLIGE INDSATSER.

Blandt de allermost udsatte – hjemløse og mennesker med en sindslidelse og et samtidigt misbrug – er der en massiv skævhed i brug af indsatser. Ifølge VIVE er det kun hver femte af de mest udsatte borgere, der får en individuel, håndholdt social indsats, der støtter dem i hverdagen. I stedet har disse borgere et højt forbrug af dyre og akutte indsatser som fx hospitalsindlæggelser. Når vi bruger for få penge på individuelle sociale indsatser, øger det presset på resten af systemet. Derfor er der både sund fornuft og god økonomi i at tænke i forebyggelse og sikre de mest udsatte borgere tidlig og individuel støtte.

<https://socialpaedagogen.sl.dk/media/6731/socialpolitisk-udspil.pdf>

<https://www.altinget.dk/social/artikel/socialpaedagoger-om-nyt-udspil-tag-afsaet-i-borgernes-egne-ressourcer>

Udsigt til besparelser bekymrer Socialpædagogerne



Af Bitten Sohn Thomsen
kredsformand
Socialpædagogerne

SYNSPUNKT

Socialpædagogerne Bornholm ser med stærk bekymring på de foreslåede besparelser for budget 2020, hvor den samlede spareramme for Bornholms Regionskommune er på 87 millioner kroner. Vi konstaterer, at alle områder inden for det socialpædagogiske felt er i spil, og de kan således ramme både forebyggelsesindsatsen for udsatte børn og unge, anbringelser, handicapområdet og socialpsykiatrien.

Socialpædagogerne har igennem hele valgkampen kæmpet for en langsigtet og vi-

Det er ikke godt nok at bede ansatte om at have is i maven og forholde sig i ro.

Bitten Sohn Thomsen
kredsformand, Socialpædagogerne

sionær socialpolitik, målrettet de mennesker, der har allermost brug for den. Vi kan konstatere, at spareforslagene står i skærende kontrast hertil.

Det serviceniveau, vi for nuværende udbyder på hele det sociale område, er allerede skåret så meget ind til benet, at der absolut ikke er noget at give af. I yderste konsekvens kan vi komme på kant med lovgivningen, FN's konvention om barnets rettigheder samt FN's konvention om rettigheder for personer med handicap.

Kernevelværd på børne-, ældre- og sundhedsområdet har været stærkt repræsenteret i valgkampen. Vi har også brug for kernevelværd til vores mest udsatte borgere, hvis stemme ikke fylder så meget i debatten.

Yderligere påvirker det arbejdsmiljøet og

dermed i sidste ende indsatsen, når man ser sig selv, sine kollegaer og endda hele arbejdspladser være lukningstruede. Til trods for at besparelsesforslagene måske tages ud i det endelige budget.

Det er ikke godt nok at bede ansatte om at have is i maven og forholde sig i ro, indtil vi på den anden side af sommeren kender lidt mere til udligningsreform og forholdene for særligt vanskelig stillede kommuner.

På den lange bane arbejder Socialpædagogerne for en anden måde at tilgå kommunale budgetter på. Nu og her opfordrer vi til, at der iværksættes en arbejdsmiljøstrategi, som kan tage hånd om de ansattes bekymringer på arbejdspladserne, samt en åben og medinddragende proces i de kommende måneder.

Familieplejernes Dag

LÆSERBREV

Her i starten af september markeres Familieplejernes Dag over hele landet. På vegne af Socialpædagogerne Bornholm skal herfra lyde et kæmpe tillykke og tak for den kæmpe indsats, I yder. I om nogen fortjener at blive hyldet og anerkendt for den store opgave, I løfter, fordi anbragte børn er alles ansvar – hele samfundets ansvar.

Socialpædagogerne arbejder for, at alle familieplejere skal have bedre vilkår. En fast honoreringsmodel, ret til pension, supervision, uddannelse og ferie, ligesom det er forudt alle andre kommunale lønmodtagere i Danmark.

Derfor er det også positivt, at et enigt Børn og Skole-udvalg for nylig har valgt at pege på en ny honoreringsmodel kaldet gennemsnitsmodellen. Her laves der en fast aftale om vederlag i anbringelsesperioden, som skal give den enkelte plejefamilie mere ro og stabilitet til at kere sig om opgaven. Vi glæder os meget til at gå i nærmere dialog omkring dette.

Bitten Sohn Thomsen
Kredsformand
Socialpædagogerne Bornholm

Lokal Socialpolitik

Bestyrelsen vil gerne være synlig og ytre sig i den offentlige debat på Bornholm. Vi deltager i dialogmøder, politiske debatter, skriver læserbreve og synspunkter til den lokale presse, samt høringsvar ved f.eks. Regionskommunens spareforslag for 2020.

Vores Agenda er:

At sætte spot på medlemmernes vilkår, arbejdsmiljø og socialpædagogikken som et selvstændigt fag.

Forsøge at påvirke politikerne til at træffe de faglige beslutninger, som vi ved, er til gavn for udsatte mennesker og dermed hele det Bornholmske samfund.

Fremtidigt arbejde 2020 for Socialpædagogerne Bornholm

Følgende er bestyrelsens forslag til det fremtidige arbejde:

Bestyrelsen vil i 2020 arbejde videre med og udvikle medlemsprojektet: "Vi er socialpædagogerne" som lokalt går hånd i hånd med: "Vi er tæt på dig og din hverdag". Vi skal være dynamiske og klar med aktiviteter og indsatsområder i takt med både centrale og lokale beslutninger og udfordringer. Medlemsprojektet skal fortsat implementeres i kredsens arbejde. Vi skal inddrage og involvere medlemmerne og fortsat udvikle Socialpædagogerne Bornholm.

Fokuspunkter:

- Arbejdspladsbesøg
- Medlemsaktiviteter
- Medlemskommunikation
- Folkemøde
- Organisationsindsatser

Styrke netværksgrupperne:

- Arbejds miljørepræsentanterne
- Tillidsrepræsentanterne
- Familieplejerne

Seniorsektionen

I den kommende periode arbejder seniorsektionen fortsat på at lave arrangementer af både kulturel og social karakter, deltager i LO faglige seniorers arbejde og i årstræffet for SL seniorer.

Ledersektionen

Deltagelse i pilotprojekt vedr. grundløn og lederspænd. Lokale netværksmøder og deltagelse i konference. Fokus på det nære samarbejde og tilbud om årlige samtaler og sparring.

Faglige selskaber

Fokus på fortsat udbredelse og profilering, samt mulighed for deltagelse til konferencer.

TRIO

Understøtte TRIO samarbejdet på arbejdspladsen og opadtil i kommunen. Derudover tilbyder vi møder for TRIO både på arbejdspladsniveau samt et årligt arrangement for alle.

MED organisationen

Kredsen vil sørge for at bakke Socialpædagogiske repræsentanter i MED udvalg op i deres arbejde med at få indflydelse på og være med til at udvikle lokale såvel som kommunale forhold.

Specifik fokus på dialogmøder både i forhold til CenterMed og HovedMed set i forhold til mandatstyring, kvalificering og strategi.

Samarbejdet med andre organisationer

- KFO - Det Lokale Forhandlingsfællesskab
- LO/FH – Fagforeningernes Hovedorganisation
- FOA og BUPL

Kredsen vil prioritere samarbejdet med Regionskommunen, politiske udvalg og kommunalbestyrelsen.

Budget 2018, regnskab 2018 og budget 2020

	Budget 2018	Regnskab 2018	Budget forslag 2020
Indtægter og tilskud			
Grundtilskud	1.740.000	1.740.000	1.862.000
Akutfond	77.000	79.000	88.000
Renter	1.500	600	1.500
Socialpædagogerne i fremtiden (2018)	100.000	100.000	
Vi er Socialpædagogerne (2020)			40.000
Organiseringsprojekt (2020)			75.000
Indtægter i alt	1.918.500	1.919.600	2.066.500
Udgifter			
Arbejdsmarked og lønforhold, kørsel mv.	3.000	4.887	15.000
TR incl. centerMED/HovedMED	137.500	55.422	100.000
AMR/TRIO	89.500	51.644	50.000
Aktiviteter OK 18		19.390	
Fag og uddannelse (2018)	36.000	8.666	
Familieplejere (2020)			30.000
Socialpædagogerne i fremtiden (2018)	100.000	54.491	
Fagligt område i alt	366.000	194.500	195.000
Generalforsamling og kongres	39.000	42.536	50.000
Kredsbestyrelse og politisk ledelse	41.000	40.096	40.000
Ledersektion	11.000	23.621	30.000
Seniorsektion	16.000	9.788	10.000
Organisatorisk, LO sektion Bornholm	19.000	22.235	25.000
Repræsentation og tilskud	19.000	25.963	25.000
Medlemsmøder	40.000	15.856	29.000
Folkemøde	30.000	10.973	11.000
Organiseringsprojekt (2020)			75.000
Organisatorisk område i alt	215.000	191.068	295.000
Husleje og kontordrift	264.000	287.504	225.000
Lønninger	1.333.500	1.346.220	1.464.000
Regulering ferieforpligtigelse	0	46.683	0
Lønninger mv. i alt	1.333.500	1.392.903	1.464.000
Udgifter i alt	2.178.500	2.066.102	2.194.000
Årets resultat	-260.000	-146.502	-112.500
Status	Budget 2018	Regnskab 2018	
Overført primo	661.078	677.151	
Årets resultat	-260.000	-146.502	
Akkumuleret overførsel ultimo	401.078	530.649	

Kredsens repræsentanter

(pr. 1. september 2019)

Repræsentation lokalt på Bornholm

Hoved MED Udvalg b-side	TR; Phillip Nielsen (Klintebo) suppl. Roar Green (Det Gule Team). AMR; Conny Bøgh Møller (Familiebehandlere)
KFO, de kommunalt ansattes samarbejdsforum på Bornholm	Bitten Sohn Thomsen
LO Bornholms bestyrelse	Bitten Sohn Thomsen, suppl. Roar Green (Det Gule Team). Michael Tysk-Andersen (Børne- og Familiehuset)
RAR Bornholm	Michael Tysk-Andersen (Børne- og Familiehuset)
Lokalt udvalg for pensionister og efterlønsmodtagere	Jens Westh, Lola Olsen, Hans Peter Pedersen, Birgit Gøtke, Agnethe Bøtter-Jensen

Repræsentation centralt

Hovedbestyrelsesmedlem	Bitten Sohn Thomsen
Fælles Organisationsindsatser	Bitten Sohn Thomsen
Vi er Socialpædagogerne	Bitten Sohn Thomsen
Familieplejernetværksgruppe	Bitten Sohn Thomsen
Arbejdspladsudvalget	Bitten Sohn Thomsen
Overenskomststudvalget	Bitten Sohn Thomsen
Udvalget for uddannelse og Socialpædagogik	Bitten Sohn Thomsen
Økonomiudvalget	Karen Lisbet Kusk
Landslederudvalget (SL)	Henrik Salinas (Børne- og Familiehuset)
Etisk udvalg (SL)	Niels Thuesen (Klintebo)
Faglig Selskab – om mennesker med sindslidelser	Jesper Klindt (Socialpsykiatrien Område Vest)
Fagligt Selskab – om udsatte børn og unge	Christina Helgestad (Familiebehandlere)
Fagligt Selskab – om mennesker med psykiske og fysiske funktionsnedsættelser i boenheder	Vakant
Fagligt Selskab – om marginaliserede og mennesker med rusmiddelproblematikker	Vakant
Fagligt Selskab – om uddannelse, beskæftigelse og aktivitetstilbud	Søren Vaupell Christensen (Sandemandsgården)
Fagligt Selskab – om mennesker med kognitive og kommunikative funktionsnedsættelser	Vakant
Landsudvalget for familieplejere	Vibeke Orheim Jensen
Kritisk revisor og suppleant (vælges på generalforsamlingen)	Bertil Ekstrøm og Jens Westh
Kongresdelegation (vælges på generalforsamlingen)	Bestyrelsen
Hovedbestyrelsen i Faglige Seniorer	Agnethe Bøtter-Jensen (suppleant)
Forbundsudvalget i Faglige Seniorer	Agnethe Bøtter-Jensen
Faglige Seniorer Bornholm	Jens Westh (kasserer)

Tillids- og arbejdsmiljørepræsentanter

(pr. 1. september 2019)

Arbejdsplads	TR	AMR
Center for Børn og Familie		
Løvestikken	Susanne Kjær	
Børne- og familiehuset	Martin Dehn	Dorthe Juul-Pedersen
Familiebehandlerne	Claus Lorenzen	Conny Bøgh Møller
Det gule Team	Roar Green	
Det tværgående Støttekorps	Vita Jensen	
Ungehuset	Flemming Bærnthsen	Pia Mejlvang
Center for Psykiatri og Handicap		
Klintebo – Strøby og Skovlyst	Philip Nielsen	Anja Thorsen Lisbeth Zacho
Gartnerparken	Heidi Jespersen	Pia Andersson
Vennepunktet	Helle Rottbøll	Annette Andersen
Socialpsykiatrien område Vest	Jesper Klindt	
Socialpsykiatrien område Øst	Tina Kornbeck Meyer	Søs Andersen
Stenbanen	Henriette Holm Hjort	
Nexøhuset	Lajla Petersen	Kirsten Funch
Røbo	Gitte Koefoed	
Kommandanthøjen	Freya Hornshøj	
Kærbygård - privat	Michael Nielsen	Naja Tolstrup-Daubet
Valmuen - privat		Lene-Marie Andersen
Center for Erhverv, Uddannelse og Beskæftigelse		
Ressource- og kompetenceafklaring	Dorthe Rolsted-Jensen	