

Nyt job og den rigtige løn

Hvad er vigtigt når du søger og skifter job?

Hvis du i forbindelse med et job skifte vil have den **rigtige løn** bør du læse disse gode råd. De kan guide dig igennem ansøgningsfasen, ansættelsessamtalen og hvordan du sikre dig, at din fremtidige lønmæssige indplacering er korrekt.



Er dit nye job omfattet af en overenskomst?

Ja, hvis du søger job inden for det socialpædagogiske område i en kommune eller i en region er du omfattet af overenskomsterne mellem Socialpædagogerne og Kommunernes Landsforening ([KL](#)) eller Regionernes Lønnings- og Takstnævn.

Er du i tvivl om, hvorvidt stillingen er omfattet af en overenskomst med Socialpædagogerne eller [BUPL](#) kan du kontakte [kredskontoret](#).

Overgangen til Ny Løn i 1998 betyder, at du skal være meget opmærksom på, hvad der sker med din løn ved et job skifte.

Løn dannelsen er i dag både et centralt og et lokalt anliggende. De centrale overenskomster oplyser hvad du som minimum skal have i løn og lokalt er der på arbejdspladserne indgået aftaler om Ny Løn.

- De lokale [lønaftaler](#) oplyser om der gives mere i løn til forskellige funktioner og/eller om der findes forskellig aflønning af kvalifikationer.



Inden du søger stillingen

Skal du være opmærksom på, at **ansættelsesvilkårene** kan være forskellige fra arbejdsplads til arbejdsplads.

Det er derfor **vigtigt**, at du undersøger de konkrete løn og ansættelsesvilkår, inden du søger en ny stilling. Du kan ringe til arbejdsgiveren og spørge til f.eks.

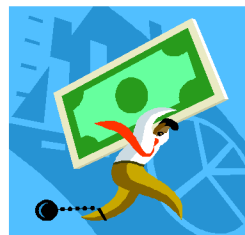
- arbejdstider,
- efteruddannelsesmuligheder,
- supervision

- løn, herunder også hvilke aftaler der er for kvalifikations- og funktions løn.

Ansættelsessamtalen

bør primært fokusere på stillingens indhold og funktioner, samt dine kvalifikationer og kompetencer i forhold til jobbet. Hvis lønnen bliver gjort til genstand for drøftelse under samtalen, **bør** du oplyse dine ønsker til løn og derefter henvise til, at du ønsker din løn forhandlet under principperne for Ny Løn.

Til samtalen bør du medbringe dokumentation for tidligere beskæftigelse og deltagelse i kurser/efteruddannelse så du på forhånd har gjort dig klart, hvilken løn du ønsker i den nye stilling



Hvem skal forhandle min løn?

Forhandling af løn foretages **altid** af den forhandlings berettigede faglige organisation. Så når du ansættes efter overenskomst med Socialpædagogerne, er det dit kredskontor der er den forhandlingsberettigede organisation.

På de fleste arbejdspladser er kompetencen til at indgå lønaftaler udlagt fra kredskontoret til den lokale tillidsrepræsentant (TR).

- Det er derfor en god idé, at spørge om det er tillidsrepræsentanten eller kredskontoret, der skal lave aftalen om din løn
- Du bør samtidig gøre opmærksom på, at du **ikke** ønsker at opsige dit nuværende job eller **underskrive** et ansættelsesbrev før din løn er forhandlet på plads

Når du tilbydes stillingen

er det **meget** vigtigt, at du **ikke** underskriver dit ansættelsesbrev før aftalen om din løn er godkendt, da du ellers risikerer, at få en lønmæssig indplacering der er lavere end i din nuværende stilling.

I Socialpædagogernes overenskomst for basisstillinger er der aftalt et anciennitetsforløb, hvor du får 3 løntrin for 6 års erfaring og yderligere 4 løntrin, når du har opnået 10 års erfaring.

Erfaringsdatoen har betydning for din fremtidige lønmæssige indplacering. Du skal

derfor kunne dokumentere din anciennitet i form af et anciennitetskort fra tidligere arbejdsgivere.

1. **Hvis kredskontoret skal indgå aftalen om din løn indplacering**, vil vi kontakte dig så snart vi har modtaget et forslag om løn fra arbejdsgiveren.
2. **Hvis TR skal indgå aftalen om din løn indplacering**, skal du sørge for at aftale forløbet med arbejdspladsens tillidsrepræsentant.

Kommer du fra BUPL's overenskomstområde?

F.eks. daginstitution, skolefritidsordning og lign. skal du være opmærksom på at;

- lønnen er anderledes sammensat inden for Socialpædagogernes område, du kan derfor ved ansættelsessamtalen vælge og fremlægge din lønseddel og give udtryk for, at den løn er dit mindste krav for at tiltræde stillingen.
- Hvis du får et nyt job inden for Socialpædagogernes område skal du sørge for, at blive overflyttet fra BUPL til Socialpædagogerne. Overflytningen sker når **du** kontakter BUPL og beder om overflytning, hvorefter forbundene klarer resten indbyrdes.

Fællesoverenskomst mellem Socialpædagogerne - BUPL og Kommunernes Landsforening

Bliver du ansat som familiekonsulent, hjemmehospædagog, familiebehandler eller lignende inden for det forebyggende og dagbehandlende område i en kommune skal du ansættes efter fællesoverenskomsten mellem KL og SL/BUPL kaldet **PFF** (Pædagogernes Forhandlings Fællesskab).

Hvis du ansættes efter PFF overenskomsten er der indgået aftale mellem Socialpædagogerne og BUPL om **dobbel medlemskab** du bliver derfor aktivt medlem af det ene forbund og passivt medlem af det andet.