



HELT TÆT PÅ SORGEN

Som socialpædagog valgte **Maria** at gå helt tæt på og med ind i sorgens mest smertefulde rum, da en borger mistede sin mor



FOTO: PRIVAT

22

Savnet og fraværet af en livsvigtig relation kan medføre en konkret fysisk smerte. Vores krop fortæller os, at der er en vital, social forudsætning for vores overlevelse, som pludselig mangler.

— Niels Bonnerup, specialpædagogisk konsulent

PORTRÆT

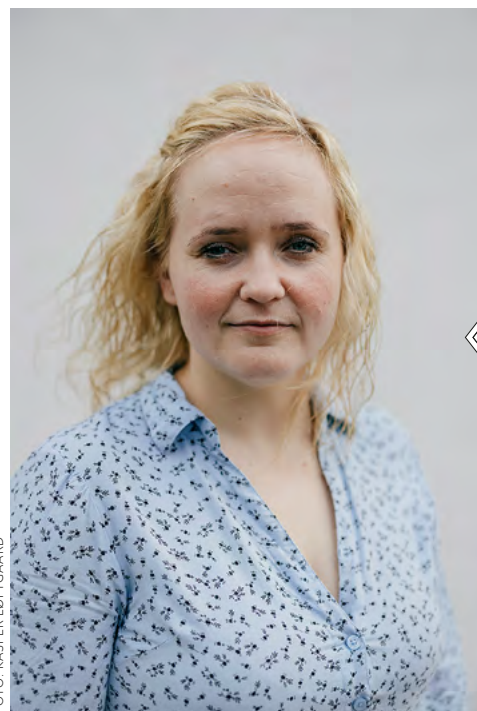


FOTO: KASPER LØFTGAARD

10

I mit job opstår magien. Som nyuddannet socialpædagog går Pia Kræfting til faget med en enorm begejstring og faglig stolthed. Men hun efterlyser, at den socialpædagogiske retning på uddannelsen får et løft

#socialpædagog

Jeg hedder Dorthe Ølgaard Lassen, jeg er 57 år – og jeg er efter nogle år i diverse vikariater for nylig blevet fastansat i et fleksjob som bostøtte i Albertslund Kommune. En kæmpe lettelse – og en løsning, der giver rigtig god mening for mig, kollegerne og borgerne.

For selvom min ryg ikke kan holde til et fuldtidsjob, har jeg fagligheden til at være socialpædagog fra første dag. Jeg kender borgerne og systemerne og behøver ingen oplæring. Jeg gør det samme som mine kolleger, men bare med færre borgere og med plads til restitutionstid. Ofte har jeg en ledsagerfunktion, hvor jeg fx bustræner med en borger, tager med til lægen eller tandlægen – og så har jeg masser af gode samtaler med mennesker, der tumler lidt med livet.

Jeg er vild med mit job – og stolt af at have en leder, der kan se potentiale i også at ansætte socialpæagoger i fleksjob. ✕

Kolofon

Udgives af Socialpædagogerne, Brolæggerstræde 9, 1211 København K. Tlf. 7248 6000. sl.dk // Ansvarshavende Forbundsformand Benny Andersen // Redaktion Marie Dissing Sandahl (chefredaktør), mds@sl.dk, Tina Løvbom Petersen (redigerende), tln@sl.dk, Malene Dreyer, mad@sl.dk, Lea Holtze, hol@sl.dk, Frederikke Halling Hastrup, frh@sl.dk, Rikke Rhein-Knudsen, rrk@sl.dk, Liselotte Steen Seider (webmaster), lss@sl.dk, Signe Jacobsen, sja@sl.dk // Kontakt redaktionen på nyhedsrum@sl.dk // Layout René Hart // Korrektur Tjerry Korrektur // Produktion KLS PurePrint A/S // Læserbreve Socialpædagogen er forpligtet til at optage læserbreve fra medlemmer. Vi opfordrer til, at indlæg højst fylder 2.000 anslag, og redaktionen forbeholder sig ret til at forkorte. Læserbreve med injurerende indhold afvises. Indlæg sendes til nyhedsrum@sl.dk // Annoncer Se annonceinformation på socialpaedagogen.sl.dk // Oplag 45.000 i perioden 01.07.17-30.06.18 // Redaktionen af 4/2024 er afsluttet 28.06. 2024. Næste nummer udkommer i uge 43, 2024 // Forsidefoto Nils Lund Pedersen // 81. årgang // ISSN 0105-5399



Magasinet er 100% fri for skadelige/hormonforstyrrende kemikalier og er certificeret efter verdens strengeste miljøcertificering.

Vi tager ansvar for indholdet og er tilmeldt



Danske Medier OPLAGSKONTROL

TEMA

18

Maria gik helt tæt på de svære følelser. For mennesker med udviklingshandicap kommer sorg til udtryk på mange måder – og ofte forsinket. Da socialpædagog Maria Gommesen oplevede en borger miste sin mor, valgte hun at bevæge sig helt ind i sorgens mest smertefulde rum



FOTO: NILS LUND PEDERSEN

4

Ny hjemmeside – og et markant ansigtsløft

På Socialpædagogernes nye hjemmeside gør vi det lettere for dig at finde det, du har brug for – og de fordele, du har som medlem

6

Brinkmann og Birkmose

Lyt til samtalen mellem de to psykologer Dorthe Birkmose og Svend Brinkmann

16

Sofa

Efter ti år med Ida som bostøtte har Charlotte fået et hjem, hvor man tager skoene af, før man går ind

28

Valg til forretningsudvalg

Til Socialpædagogernes kongres i november skal der vælges nyt forretningsudvalg. Læs om de seks kandidater og deres mærkesager

34

Tråden

Er det socialisering, når en borger kører ud i det blå? Det spørgsmål har været til debat i Facebookgruppen 'Socialpædagog til socialpædagog'

FOTOREPORTAGE

Hvad sker der i din fagforening?

Faglig inspiration, temadage – eller måske en lokal udflugt? På mit.sl.dk kan du altid følge med i, hvad der foregår i din kreds, og finde relevante faglige arrangementer.

Følg med på mit.sl.dk/arrangementer



FOTO: RICKY JOHN MOLLOY

36

Premiereenerver og sammenhold. Nerverne sidder uden på tøjet – men sketches og sange rammer plet, da 15 voksne med handicap opfører revy i Roskilde. En revy, de selv har skabt som kursister på dagtilbuddet Alle Tiders Højskole

HØRT



FOTO: RIKKE RHEIN-KNUDSEN

Jeg er et sted i mit arbejdsliv, hvor jeg har brug for ny viden. Og jeg har brug for at få sat ord på, hvad det er, jeg kan. Derfor er det fantastisk at være med på faglige konferencer. Sidste gang tog jeg konkrete råd til at arbejde med livshistorier med hjem til personalemødet. Det er en anden måde at få værdi ud af at være medlem af en fagforening.

— **Helle Basse Friis**, socialpædagog og deltager ved Socialpædagogernes faglige konference om tilknytningsteori i juni 2024.

SL.DK



NY HJEMMESIDE – OG ET MARKANT ANSIGTSLØFT

Før sommeren fik Socialpædagogerne en ny hjemmeside, der udover at have fået et markant ansigtsløft også har fået nogle nye sider.

Under 'Fag og viden' finder du alle artikler, podcast, e-læring og webinarer om socialpædagogisk faglighed, metoder og tilgange. Det er også blevet nemmere at finde ud af, hvilke kontante medlemsfordele du har som medlem af Socialpædagogerne. Og så er der kommet en hel masse mere om arbejdsmiljø, løn, hjælp ved arbejdsskader osv.

Det nye visuelle udtryk går igen i nyhedsbreve, på sociale medier og på pjecer og plakater. På den måde kan du meget bedre genkende din fagforening, når du møder den på din vej. X

///

18 år

Så længe har plejemor Nina Salling ikke fået den ATP – Livslang Pension – hun har ret til. Sådan lyder afgørelsen fra Ankenævnet for ATP i en sag, Socialpædagogerne har ført. X

Læs mere om sagen på sl.dk/fag-og-viden

KOMMENTAR

VI ER OPTAGET AF INDHOLD OG KVALITET

SOMMERFERIEN LAKKER MOD ENDEN – og studiestart nærmer sig for rigtig mange unge mennesker, som går en fremtid i møde, hvor alle muligheder er åbne. Det gælder også de uddannelsesmuligheder, der findes på professionsuddannelserne – her er der virkelig rift om de unge.

For at tiltrække flere unge til pædagoguddannelsen er der behov for at styrke kvaliteten og gøre uddannelsen mere attraktiv. Spørgsmålet er bare hvordan. Det er ikke en nem øvelse – og kan meget vel være årsagen til, at regeringens reformudspil endnu en gang er blevet udskudt. Selvom det haster med at få landet en politisk aftale, der baner vejen for, at vi i 2025 knækker kurven med faldende ansøgertal til pædagoguddannelsen og får mere volumen på uddannelsen. For vi har brug for flere socialpædagoger – mange flere.

Det seneste års tid har der været skrevet meget om regeringens kommende reform af professionsuddannelserne. En debat, som har baseret sig på rygter og læk af fortrolige dokumenter. Det altoverskyggende tema i debatten har været længden, og her er en mulig forkortelse af pædagoguddannelsen også nævnt. Debatten har desværre flyttet fokus fra det centrale – nemlig indholdet på og kvaliteten af uddannelsen.

Hos Socialpædagogerne holder vi skarpt fokus på vores altoverskyggende mål: en ambitiøs, attraktiv og målrettet uddannelse med en styrket socialpædagogisk retning. Vi er nemlig optaget af indhold og kvalitet og vil ikke risikere, at socialpædagogikken deponeres i et enkelt fag eller to. At være socialpædagog er en profession! Derfor er vi forberedt på forskellige scenarier – også hvis der kommer et udspil, som forkorter vores uddannelse. Det er bestemt ikke vores ønskescenarie. Men vi gør os spillbare, er konstruktive og kommer med løsninger. Det, mener vi, er den rette vej til indflydelse. X

Marie Sonne
næstformand Socialpædagogerne



LA2 og LA2u kurser og uddannelser

Sopra har i samarbejde med Social- og Boligstyrelsen udviklet LA2. LA2 tager afsæt i recovery-orienteret rehabilitering og er en metode til at fremme trivsel og nedbringe voldsomme episoder. Sopra tilbyder temadage, 3-dages kurser og uddannelser. På uddannelserne får du:

- kompetencer til at anvende LA2 eller LA2u,
- kompetencer til at undervise, rådgive og implementere LA2,
- certificeret dine kompetencer og bliver løbende opkvalificeret i et fagligt netværk.

Uddannelser i 2024 (Odense)

LA2u - modul 1	LA2 - modul 1	LA2 - modul 2
Uge 43+44	Uge 41	Uge 35 eller Uge 45

Uddannelser i 2025 (Odense)

LA2u - modul 1	LA2 - modul 1	LA2 - modul 2
Uge 3+4 eller Uge 36+39	Uge 5 eller Uge 37	Uge 9 eller Uge 19+24 eller Uge 46+49

Varighed

1 eller 2 moduler af 5-6 dages varighed fordelt over 1 eller 2 uger. Efterfølgende vejledning og eksamen.

LA2 - Målgruppe:

Fagprofessionelle og ledere, der samarbejder med mennesker med psykisk sårbarhed, ASF, ADHD og/eller sociale problemstillinger.

LA2u - Målgruppe:

Fagprofessionelle og ledere, der samarbejder med mennesker med udviklingshandicap eller mennesker, der ikke har tilstrækkelige kommunikative forudsætninger til at indgå i samtaler.

LA2 er et samtale- og refleksionsredskab, der har til formål at fremme trivsel og nedbringe voldsomme episoder. I samarbejde mellem fagprofessionelle og borgeren undersøges og inddrages borgerens indefra-perspektiv, der blandt andet er borgerens oplevelse af egen trivsel, ressourcer, netværk, mestringsstrategier, belastninger, håb og drømme. LA2 støtter de fagprofessionelle i at videreudvikle deres fælles faglige tilgange med afsæt i borgerens indefra-perspektiv.

LA2u er en understøttelse af LA2, der er rettet mod borgere med udviklingshandicap, kognitive udfordringer og/eller uden verbalt sprog. LA2u er visuelt understøttet med udtryksfuld grafik og i LA2u bliver indefra-perspektivet suppleret med et såkaldt tilstræbt indefra-perspektiv, som er en systematisk undersøgelse af borgerens oplevelse af at være sig.

Yderligere information samt mulighed for tilmelding findes på www.sopra.dk



FOTO: NILS LUND PEDERSEN

FOTOB OG



NORMAL

Ny fotobog viser livet på Danmarks største hjem for mennesker med udviklingshandicap. I 25 år har fotograf Casper Dalhoff dokumenteret livet og indfanget hverdagen i Landsbyen Sølund. Ønsket om at gøre plads til historierne fra mennesker, som ellers ikke repræsenteres eller dokumenteres, opstod, da Casper Dalhoff i 1999 tog sit første billede på Sølund. Han drømte om en bog fyldt af dem, ingen har lyst til at se. Med 106 sort-hvid-billeder viser 'Normal' en verden, som meget få mennesker har indsigt i. X

'Normal' af Casper Dalhoff, **Booklab, 495 kr.**

PODCAST



Brinkmann og Birkmose

'Jeg har prøvet alt, og intet virker'. Sådan lyder overskriften på en samtale mellem de to psykologer Svend Brinkmann og Dorthe Birkmose i et afsnit af 'Brinkmanns briks' sendt 5. juni. Dorthe Birkmose fortæller som dagens gæst,

hvordan hun mener, at især de offentligt ansatte er udsat for en usund styring, der skaber meget ringe vilkår for at give den hjælp, mange mennesker har brug for. Her uddyber Dorthe Birkmose, hvad hun kalder 'jeg har prøvet alt, og intet virker'-resignation – og taler om langt mere kraftfulde metoder end styring. Om hjælpekunst, der udspringer af en basal tillid til, at mennesket er motiveret. X

Lyt til Brinkmanns briks på dr.dk/lyd

BOG

Min (u)perfekte hjerne

ADHD-hjernen kan føles som en otte-sporet motorvej. På den ene side kan man jonglere med adskillige tanker på samme tid, hurtigt udtænke kreative løsninger på problemer og handle spontant og impulsivt. På den anden side kan det føles helt uoverkommeligt at tage opvasken, svært at overholde sine aftaler eller at færdiggøre de ting, man har sat sig for. Bogen er skrevet til voksne, der ligesom forfatteren lever med en krøllet hjerne, men henvender sig også til pårørende og andre, der gerne vil blive klogere på livet med ADHD. Den indeholder konkrete redskaber til at leve et godt og balanceret liv med ADHD. X

'Min (u)perfekte hjerne' af Mikkel Bech, **Gads Forlag, 249,95 kr.**



Indstil din TR eller AMR

Har du en tillidsrepræsentant eller en arbejdsmiljørepræsentant, der har gjort noget særligt for dig, dine kolleger eller arbejdspladsen? For fjerde år i træk hylder A4 Medier de mange dygtige tillidsvalgte ved 'Årets TR' – og der kan indstilles til priserne frem til 7. september.

Læs mere på aaretstr.dk

TELEFONLINJE



FOTO: SOLSIKKEPROGRAMMET

Solsikkelinje til kunder med usynlige handicap

Med en særlig telefonlinje – Solsikkelinjen – vil Nordea sætte fokus på inklusion og tilgængelighed for personer med handicap. I forvejen kan borgere, der kommer ind med solsikkesnoren om halsen, få ekstra hjælp. Og nu bliver det også muligt på forhånd at gøre opmærksom på særlige behov, når man ringer til banken. Mennesker med et usynligt handicap kan således ringe på 70 22 13 14 – og her tager medarbejderne hensyn til, at det for bl.a. ord- og talblinde kan være svært at holde rede på numre med mange ens tal. Ringer man via Solsikkelinjen, behøver man ikke fortælle om sit handicap. X

Specielle dage

18. og 19. september
Roskilde
Kongrescenter



- Årets store begivenhed!
- To helt særlige dage fyldt med uddannelsessnak for nogle helt særlige unge.
- På Messen Specialkompasset kan du møde flere end 70 skoler, institutioner og organisationer.

SPECIALKOMPASSET er et besøg værd uanset om du er ung, forældre, lærer, vejleder eller sagsbehandler. Følg os også på specialkompasset.dk og på Facebook og Instagram. Her lægger vi løbende information, udstillerlister og spændende artikler op.

UDDANNELSESMESSE for unge med særlige behov og deres voksne

På Specialkompasset i Roskilde Kongrescenter kan de unge, deres familie, vejledere og sagsbehandlere få inspiration til fremtiden og høre mere om de forskellige typer uddannelses tilbud, der eksisterer for unge, der ikke lige passer ind i det ordinære uddannelsessystem.

Her kan du møde udbydere af den særligt tilrettelagte ungdomsuddannelse, STU, specialefterskoler, behandlingsskoler, FGU, socialøkonomiske virksomheder, organisationer og andre med fokus på unge med særlige behov. Du kan også høre spændende oplæg og foredrag.

www.specialkompasset.dk



SPECIAL-KOMPASSET

Uddannelsesmesse for unge med særlige behov og deres voksne



I samarbejde med STU-foreningen Consentio og Ligeværd

GRATIS
ADGANG!

MAGASIN



VIVE MAGASIN OM PSYKIATRI

Psykiatrien er et tværgående felt – og det er problemstillingerne på området også. Med et magasin sætter VIVE fokus på psykiatri set i et bredt perspektiv. Du kan bl.a. læse om pårørendes roller, overgange til socialpsykiatrien, udfordringer med at måle effekten af indsatser, politiets arbejde med psykisk sårbare, tværsektorielle samarbejder og nye teknologiske muligheder for behandling. Alle artikler i magasinet tager afsæt i udgivelser og viden fra VIVEs analytikere og forskere, der beskæftiger sig med psykiatriområdet – men du vil også møde privat- og fagpersoner i artiklerne. X

Hent magasinet online på vive.dk

BOG

Ableisme

Hvis du kan bevæge dig ubesværet gennem tilværelsen – gå i skole, få et arbejde, benytte offentlig transport og har lige adgang til sundhed – er det formentlig, fordi verden er lavet til dig og din krop. Men denne bogs pointe er netop, at der er mange mennesker, for hvem det ikke er tilfældet, fordi de diskrimineres på baggrund af deres fysiske eller psykiske variationer. De stilles ringere gennem en lang række af ulighedsskabende mekanismer i samfundet, der kommer til udtryk i alt fra skolesystemet og sundhedssystemet til politik, arkitektur og erhvervsliv. En ulighed, der kan sammenfattes i ét ord: ableisme. X

'Ableisme' af Emil Søjberg Falster, **Samfundslitteratur, 120 kr.**



BOG

Lige muligheder

Som pædagog har man en vigtig opgave i at rumme og respektere de børn, unge og voksne, man arbejder med. Uanset køn, kønsidentitet, seksuel orientering, funktionsnedsættelser, etnicitet, familieforhold, socioøkonomiske forhold, religiøsitet, kulturel baggrund mv. skal pædagogen arbejde aktivt for, at alle inkluderes i fællesskabet og sikres lige muligheder. Det pædagogiske arbejde med køn, seksualitet og mangfoldighed kan imidlertid være forbundet med mange usikkerheder og dilemmaer. Denne bog præsenterer ny viden og forskning og ansporer til både refleksion og handling. X



'Lige muligheder' af Margrethe Hjerrild, **Akademisk Forlag, 299.95 kr.**

Dataunivers

På social.dk kan du finde et dataunivers, der giver dig mulighed for at se tal på udvalgte fokusområder inden for socialområdet. Du kan fx hente tal for din egen kommune, for andre kommuner eller se tallene på landsplan. Det er Social- og Boligstyrelsen, der står bag datauniverset.

Find datauniverset på social.dk/data

TELEFONLINJE



Få hjælp til arbejdet med psykisk arbejdsmiljø

Nyt tilbud fra SPARK (Samarbejde om Psykisk ARbejds-miljø i Kommunerne) henvender sig til dig, som er AMR, TR eller leder. Ved at ringe til den såkaldte SPARK-linje kan I få sparring om arbejdet med psykisk arbejdsmiljø, inspiration til metoder og værktøjer, I kan bruge – eller idéer og redskaber til samarbejdet i MED-udvalg og TRIO. SPARK-linjen er åben mandag til torsdag mellem 9 og 14 på telefon 33 70 34 00. X

Du kan også skrive til info@sparkweb.dk og aftale et tidspunkt for en snak telefonisk eller virtuelt.



10% + 4% rabat på din måde at få ro på Rabatkode: MINRO

Rabatkoden MINRO benyttes på kassesiden på Autismeshoppen.dk og giver 10% rabat på alt*, inkl. allerede nedsatte varer. Kampagnen gælder i hele 2024, dog kan koden kun benyttes 1 gang per kunde. Visse produkter kan være spærret for rabat. Du optjener også 4% i rabatpoint på alle ordrer. Rabatpoint kan problemfrit kombineres med EAN-betaling.

Scan QR-koden og besøg Autismeshoppen.dk eller besøg os her: <https://autismeshoppen.dk/>



- Beroligende tyngde - til voksne og børn
- Fidgets til bedre fokus og ro
- Sansemotoriske redskaber ved fysisk uro
- Visuelle ure og piktogramsystemer
- Sanseintegration
- Sanserum og specialvarer
- Inkontinens - børn og voksne



DET ER HER, MAGIEN OPSTÅR

TEKST LEA HOLTZE /// FOTO KASPER LØFTGAARD

Der er intet, der topper følelsen af at stå foran et menneske og tænke: Jeg kan aldrig udtømme mulighederne for, at du kan få det bedre.

Sådan tænker **Pia Kræfting**, der som nyuddannet socialpædagog ser uendeligt potentiale i faget.

Men først vil hun have den socialpædagogiske retning på pædagoguddannelsen tættere på praksis

D

U SKAL GLÆDE DIG til at møde beboerne. Det er nogle rigtig dejlige mennesker, siger en socialpædagog til Pia Kræfting, da hun første gang bliver vist inden for i Mette Mariehjemmet. Her skal hun i gang med sit tredje og sidste praktikforløb under pædagoguddannelsen.

På det socialpsykiatriske botilbud bor 16 mennesker med en sindslidelse og et aktivt problebrug af rusmidler. Der er ingen overfaldsalarmer. Ingen indelåste knive.

Og da de passerer en beboer i fællesrummet, bliver Pia Kræfting hjerteligt introduceret for ham – før de går videre ind til forstanderens kontor, hvor hun pænt må vente uden for, mens en beboer får lettet sit hjerte.

– Deres menneskesyn var sådan en lettelse, siger Pia Kræfting, mens hun sænker skuldrene med et suk.

– Her blev jeg ikke advaret om borgerne. Her blev det taget meget alvorligt, at vi havde til opgave at holde af dem som deres primære omsorgspersoner, fortæller hun.

Der er aldrig ét facit

Målet med den faglige indsats var ikke nødvendigvis at gøre en mand på 60, der har taget metadon i årtier, stoffri og klar til en tilværelse i egen bolig. Men ved at møde ham, der har levet et liv i et hårdt miljø på gaden, på en respektfuld og anerkendende måde kunne de rykke ved hans evne til at være i gode relationer med andre mennesker.

Pia Kræfting fik også lært, at i arbejdet som socialpædagog gjaldt det om at lave prøvehandlinger. Der var aldrig ét facit. Og hun kunne ikke gøre noget forkert, så længe hun kunne argumentere fagligt for det, hun gjorde.

– Det handlede grundlæggende om at se mennesket og forstå, at vi aldrig kommer til at forstå det fuldstændig – og alt det magiske der ligger i det. For der-

med kan vi heller aldrig udtømme mulighederne for at hjælpe dem. Det gør det stadig fedt at gå på arbejde. Ikke fordi jeg nødvendigvis altid kan se alle de redskaber, der er at gribe ud efter, men fordi håbet aldrig slipper op. Det synes jeg er fedt, siger hun.

Må råbe op om uddannelsen

Og netop den begejstring har Pia Kræfting i dag med sig ud i faget, efter at hun i godt og vel et halvt år har kunnet kalde sig færdiguddannet socialpædagog. Men hun husker også tilbage på sin studietid med frustration.

I de kommende uger indtager et nyt kuld af motive-rede pædagogstuderende uddannelsesinstitutionerne landet over. Alt imens mange venter i spænding på regeringens snarlige udspil til en reform af uddannelsen.

For en evaluering har vist, at pædagoguddannelsen ganske enkelt ikke er god nok, som den er i dag. Særligt den social- og specialpædagogiske retning har store kvalitetsmangler. Og det kan Pia Kræfting sagtens genkende.

– Jeg ville til sidst bare virkelig gerne være færdig, fordi jeg var så frustreret over uddannelsen. De problemer, jeg oplevede, ser jeg det nu som min opgave at sige højt, siger hun.

Pia Kræfting peger bl.a. på, at der var alt for lidt undervisning, og at den undervisning, der var, havde et akademisk fokus afkoblet fra praksis.

– Arbejdet som socialpædagog handler bl.a. meget om relationskompetencer og evnen til at reflektere, men det er ikke en del af uddannelsen. Vi lærer måske om tilknytningsteori, men hvordan er man en hensigtsmæssig voksen over for en ung med tilknytningsvanskeligheder? Og hvad er mit eget tilknytningsmønster? De spørgsmål bliver ikke stillet. Du kan læse nok så meget om low arousal, men det skal kobles til refleksioner over, hvordan du er i low arousal, når du står over for en ung, der lige har selvskadet, siger hun.

Pia Kræfting oplevede, at hun fik for lidt viden om målgrupperne, at fremmødet haltede gevaldigt, og at den faglige barre blev sat derefter.

– Det er problematisk, at du skal ud at arbejde med mennesker, men nærmest kan komme igennem uddannelsen uden at være der. For mig handler det grundlæggende om at tage socialområdet og de mennesker, vi støtter, seriøst – det begynder med prioriteringen af uddannelsen og anerkendelsen af, at det er verdens vigtigste fag, siger hun.

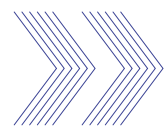


Pia Kræfting 32 år

- Blev færdiguddannet socialpædagog i januar 2024.
- Under uddannelsen har hun bl.a. været i praktik på det socialpsykiatriske botilbud Mette Mariehjemmet.
- I dag arbejder hun på Nødebogård for unge med særligt vanskelige og komplekse psykiatriske udfordringer.



Øjenåbner
Det var i arbejdet med at stimulere et barn med motoriske vanskeligheder i en vuggestue, at Pia Kræfting mærkede, at det var socialpædagog, hun skulle være.



Det er problematisk, at du skal ud at arbejde med mennesker, men nærmest kan komme igennem uddannelsen uden at være der.

— Pia Kræfting, socialpædagog

På bogreolen i hjørnet af den lille lejlighed i Emdrup står biografier om den pakistanske menneskerettighedsforkæmper Malala Yousafzai og journalisten Daniel Rye side om side med studierelaterede bøger om nærvær og om, hvordan samfundet påvirker pædagogisk praksis, såvel som spirituelle bøger om nuets kraft.

Det handler alt sammen om at forstå, hvad der sker inde i hovedet på andre mennesker, forklarer Pia Kræfting.

– Og så har jeg gerne villet forstå, hvem jeg er, og hvordan jeg er mest hensigtsmæssigt i verden. Jeg fandt ret sent ud af, hvordan det er at have grænser og opretholde dem. I den proces har jeg lært så meget om relationer. Det har samtidig indkapslet, hvad jeg synes, professionen handler om, siger hun.

Endte i faget ved et tilfælde

I helt korte overskrifter er Pia Kræfting vokset op i Nordjylland i et landsbysamfund, hvor hun ikke følte, hun passede ind. Som 11-årig blev hun indlagt på en børne- og ungdomspsykiatriske afdeling med en depression – eller hvad der langt senere skulle vise sig at være fejldiagnosticeret ADD. Herefter fulgte nogle kaotiske teenageår, indtil hun som 19-årig flyttede til København for at finde sin plads i verden.

– Det var nærmest tilfældigt, at jeg fik et løntilskudsjob i en børnehave. Ved siden af begyndte jeg at tage enkeltfagene til at komme ind på pædagoguddannelsen et efter et, fortæller hun.

Siden fik Pia Kræfting arbejde i en vuggestue, hvor der var et barn med motoriske vanskeligheder, som ofte slog de andre børn. Hun begyndte at arbejde med at stimulere barnet med en sansepude, når de spiste – og brugte også bolde under barnets fødder.

– Det var magisk at se hendes udvikling. Og fra ikke rigtig at tro på, at jeg kunne blive socialpædagog, tænkte jeg, at her var noget, jeg måske godt kunne finde ud af, og som gav supergod mening, siger hun.

Giver unge livsmuligheder

I dag arbejder Pia Kræfting på Nødebogård, som er et tilbud til unge med særligt vanskelige og komplekse psykiatriske udfordringer, der bl.a. kommer til udtryk gennem selvskade og selvmordstanker.

Hun lægger ikke skjul på, at hendes egen fortid har motiveret hende til at søge i retning af netop den målgruppe. Men selvom det også betyder, at hun har erfaringer at trække på, er det ikke de personlige erfaringer, der gør hende til en dygtig socialpædagog. >>>

Men én ting har Pia Kræfting taget med sig fra sin tid på en børne- og ungdomspsykiatrisk afdeling: vigtigheden af et godt grin. For da hun var indlagt, var der en socialpædagog, som forstod at løfte stemningen, og som ikke var berøringsangst i forhold til også at have det sjovt med de unge midt i alt det svære:

– Det lyder måske banalt, men for mig kan humor være indgangen til en relation. De unge er spærret inde og overvåget døgnet rundt, og jeg har set dem gøre forfærdelige ting ved sig selv. Det nemmeste i verden ville være at sætte sig ned ved siden af dem og have ondt af dem. Når jeg ikke er berøringsangst og også tør grine sammen med dem, viser jeg dem, at jeg stadig er her og synes, de er skønne mennesker at være sammen med. Det, tror jeg på, er med til at give dem håb.

Vil aldrig lave andet

Pia Kræfting har mere end én gang været på sygehuset med en ung, der havde slugt batterier eller glaskår. Og det har hun godt kunnet rumme.

Og spørger man Pia Kræfting om hendes egne håb og drømme for fremtiden, er hun ikke i tvivl: Hun kan aldrig forestille sig at lave andet.

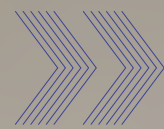
– De virkelig dygtige socialpædagoger er dem, der holder fast i, at ligegyldigt hvor uhensigtsmæssigt et menneske har handlet, er der en gnist et sted derinde. Det er dér, magien bor – i alt det uforståelige i mennesket. Og så er der ikke noget bedre end at have grineflip med vedkommende bagefter – og slippe det hele en lille smule. Og så høre hende sige: Jeg kan mærke, at nu har jeg lyst til, at det skal blive bedre. ×



Styrk den socialpædagogiske retning

Socialpædagogerne arbejder for **en ambitiøs, attraktiv og målrettet pædagoguddannelse** og en styrket socialpædagogisk retning i form af fx:

- flere undervisningstimer
- flere gæsteundervisere fra fx socialpædagogisk praksis
- øvelseslokaler til at afprøve socialpædagogiske praksissituationer
- uddannede praktikvejledere
- kvalitetssikring af praktiksteder
- mere feedback til studerende undervejs.



Det lyder måske banalt, men for mig kan humor være indgangen til en relation. De unge er spærret inde og overvåget døgnet rundt, og jeg har set dem gøre forfærdelige ting ved sig selv.

— Pia Kræfting, socialpædagog



Med enkle og overskuelige it-programmer hjælper vi socialarbejdere med at give udsatte børn, unge og voksne et bedre liv

Systematik, overblik og sammenhæng

Udviklet af fagpersoner til fagpersoner

Hvad er sofus

sofus laver IT-programmer, der understøtter den socialfaglige opgave. I sofus er vi optaget af, at systemerne giver mening for brugerne. Derfor har medarbejderne hos sofus en socialfaglig baggrund, så vi forstår jeres praksis og kontekst.

Høj sikkerhed

Sikkerheden lever op til alle krav om GDPR, og der udarbejdes årligt en ISAE3000 erklæring.

Gratis og kompetent support

Hos sofus er glade kunder noget, vi vægter utroligt højt. Derfor yder vi gratis ubegrænset support, hvor vi imødekommer vores kunder med et smil og høj faglig kompetence.

Book en gratis demo

Ring til **9310 4000** eller send en mail til **info@sofus.dk** for et uforpligtende gratis møde.



Dagbogsprogrammet

Fagsystemet, der understøtter både ICS og VUM og sikrer høj kvalitet i den social- og sundhedsfaglige dokumentation - blandt andet gennem FMK og MedCom. Alle medarbejdere er i gang med kun 3 timers undervisning.



sofusSOCIAL

Fagsystemet, der skaber overblik over jeres matchede dagindsatser på børne-, familie- og voksenområdet. Få et nemt sagsoverblik og visitationsliste på de sager, der afventer match. sofusSOCIAL giver mulighed for at tilknytte eksterne kontaktpersoner på systemet.



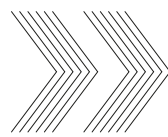
sofusMATCH

Fagsystemet, der giver mulighed for at håndtere alt vedrørende plejefamilier og børn. Derudover får plejefamilierne adgang til en sikker del af programmet, hvor de kan skrive rapporter og indberette kørsel, aflastning og enkeltydelser.

Søren Frichs vej 44D
8230 Åbyhøj
Cvr.nr. 33771797



Tlf.: 9310 4000
info@sofus.dk
www.sofus.dk



Nu er Charlotte blevet kvinde i eget hus

Der var en chaiselong at sætte sig på, da Ida kom hjem til Charlotte som bostøtte første gang – resten af lejligheden var et stort rod. Efter ti års støtte i form af struktur og et helt nyt narrativ har Charlotte i dag fået et hjem, hvor man tager skoene af, før man går ind

Charlotte Kjær er 31 år. Da hun i 2013 havde afsluttet sin STU, fik hun tildelt Ida som bostøtte. Det blev startskuddet til et årelangt samarbejde. I dag har Charlotte job og lever med sin mand i eget hus.

Ida Østergaard er 35 år og socialpædagog på Bornholm. Som nyuddannet blev hun bostøtte for Charlotte Kjær. Ida fik et chok, da hun første gang så Charlottes hjem, men var aldrig i tvivl om, at den unge kvinde med den rette støtte kunne få et selvstændigt og værdigt liv.

»» **Ida:**

Jeg vidste, at din lejlighed var forbundet med skam, og at det isolerede dig. Da jeg kom første gang, sagde du: 'Sæt dig ned, Ida' – og jeg tænkte 'hvorhenne?' Jeg var ret chokeret. Jeg syntes ikke, at det var værdigt.

»» **Charlotte:**

Jeg havde svært ved at bo alene og at få økonomien til at hænge sammen. Min mor hjalp mig altid med at rydde op, men en dag er hun her jo ikke mere. Så skal jeg kunne klare mig selv.

»» **Ida:**

Første skridt var at danne en relation, for ellers bliver døren til det allerhelligste ikke åbnet. Og så skulle jeg lære, hvad der havde værdi for dig – fx bagpappet fra en gammel dukkeindpakning, som jeg ville smide ud, indtil du råbte 'stop!'. Jeg skulle være nysgerrig på, hvad du kom fra. At du er blevet mobbet som barn og kan frygte, at folk vil dig det ondt. Og så har du en mor, der også er glad for at samle.

»» **Charlotte:**

Jeg havde købt Disney-dukken i Paris, og den betød rigtig meget for mig. Jeg ville beholde æsken, så jeg kunne putte hende ned i den, hvis jeg en dag skulle flytte.

»» **Ida:**

For at kunne overskue at sortere og smide ud skulle du vide, hvor du skulle starte og slutte. Vi aftalte fx at få styr på spisebordet. Jeg kunne lægge et tæppe over noget af det og kun fjerne 15 cm. – og så var det dét, vi fokuserede på. Vi trænede også at ringe til lægen og offentlige myndigheder. Vi talte om kost og lavede indkøbslister. Og vi fik styr på økonomien.

»» **Charlotte:**

Nogle gange kunne jeg tænke 'hold kæft, en dum kælling, der vil have, at jeg skal smide mine ting ud'. Jeg kunne godt være en hidsigprop. Men jeg var god til at tale om det.

»» **Ida:**

Ja, du var. Og det må man virkelig også gerne synes. Nogle gange tog du to skridt frem og fem tilbage. Så fokuserede vi på, hvad der virkede sidst, gik tilbage til det og byggede oven på. Vi gik også ture for at bygge på relationen. I processen kom de svære samtaler om livet. Du havde en rigtig negativ fortælling om dig selv, så vi skulle opbygge en ny på succesoplevelser i hverdagsøjeblikkene.

»» **Charlotte:**

Uden Ida havde jeg været i en kulkælder fyldt med rod.

»» **Ida:**

Du støttede dig til de rutiner og strukturskemaer, vi lavede, og vidste allerede, hvad du skulle gøre, når jeg kom. Og du havde pludselig lyst til at invitere folk hjem. Det tog samlet ti år, men så var du også herre i eget liv.

»» **Charlotte:**

Til sidst kunne jeg selv uden hjælp. Så begyndte jeg i stedet at have dig med i baghovedet, når noget var svært – hvad har Ida sagt til mig? Hvor skal jeg starte?



Sagen kort

Hvor de fleste af os godt kan sætte ord på vores sorg, mangler mennesker med udviklingshandicap ofte sproget til at udtrykke, hvad der sker. Deres sorg kan komme til udtryk på helt andre måder. Derfor er det vigtigt, at du som fagperson genkender tegnene. Måske vil du opleve, at en borger bliver mere urolig og udadreagerende – eller resignerer og bliver sværere at motivere.

I temaet her dykker vi ned i, hvordan sorg kommer til udtryk hos mennesker med udviklingshandicap – og hvordan du som socialpædagog rummer og håndterer det.

Uundgåeligt
At opleve sorg i livet er uundgåeligt. Derfor skal man som socialpædagog være i stand til at tolke og håndtere tegn på sorg hos mennesker med udviklingshandicap, forklarer Maria Gommesen.

DØDSFALD

Maria var med, da Knud sagde farvel til sin mor:

Vi skal turde gå tæt på

Som socialpædagog valgte **Maria Gaia Gommesen** at gå helt tæt på og med ind i tabets og sorgens mest smertefulde rum, da Knud mistede sin mor. En tid, hun aldrig glemmer

TEKST
TINA
LØVBOM
PETERSEN
///
FOTO
NILS
LUND
PEDERSEN

DE VAR DER alle sammen. Den nærmeste familie, beboere og medarbejdere. Der var bestilt lækker mad til levering udefra, og alt var gjort så fint og festligt som muligt.

Men dagens hovedperson, 'Knud', en 50-årig mand, der bor på et botilbud for voksne med fysiske og psykiske funktionsnedsættelser, savnede det menneske, der var hans hovedperson. Hans mor.

Derfor forlod han selskabet i sin kørestol og trillede ud mod parkeringspladsen, hvor han forgæves spejdede til højre og venstre for at se, hvor hans mor blev af.

– Det var meget gribende. For anledningen til, at vi var samlet

omkring Knud den dag, var en ceremoni for at ære hans mor, som netop var gået bort. Knud vidste det ikke, og vi ønskede at informere ham om morens død i trygge rammer, hvor han var omgivet af mennesker, der holder af ham – og som kendte hans mor.

Sådan fortæller socialpædagog Maria Gaia Gommesen.

Det var hende, der forsigtigt førte Knud tilbage til selskabet og fortalte ham, hvorfor der skulle være fest:

– Jeg stillede mig ved hans side, lagde armen om hans skulder og slog på glasset. Så fortalte jeg, at hans far havde bedt mig om at holde en tale – og at vi var samlet for at sige farvel til Knuds »»

mor. At hun ikke var her mere, men at vi i dag sammen skulle fejre den kærlighed, de har haft, siger Maria Gaia Gommesen.

Besøg hos døende mor

At opleve sorg i løbet af livet er uundgåeligt. Men for mennesker som Knud, som har funktionsnedsættelser og er nonverbal, kræver det mere end ord at forklare det, man ved, vil gøre ondt. Derfor var selve ceremonien for hans mor en del af en nøje planlagt proces, der tog form for Maria Gaia Gommesen allerede fra det tidspunkt, hun fik at vide, at Knuds mor havde fået konstateret kræft.

– Moren er altid kommet på bostedet regelmæssigt, og alle

omkring dem har mærket, hvor tætte hun og Knud er. Så da hun blev ramt af kræft, og besøgene meget hurtigt blev færre og færre, oplevede jeg, hvordan Knud blev urolig. Han kørte tit ud til døren og ventede på sin mor og sad mange gange bare og kiggede ud ad vinduet. Der manglede helt klart noget i hans liv, fortæller Maria Gaia Gommesen.

Sygdomsforløbet gik stærkt, og selvom Knuds mor løbende ringede og gav en opdatering på sin tilstand, var hun for syg til selv at komme på besøg. Efter tre måneder ringede moren derfor til bostedet for at spørge, om Knud med en ledsager kunne komme på besøg i sit barndomshjem.

– Selvfølgelig, lød vores svar. Og det blev så mig, der tog med som ledsager, fortæller hun.

Inddrag i samtalen

For Maria Gaia Gommesen er det vigtigt, at man som socialpædagog tør gå tæt på også i de svære situationer.

– Jeg vidste jo, at det her besøg formentlig var sidste gang, Knud så sin mor. At vi blev nødt til at have de svære samtaler nu, fordi hun var tæt på at dø. Og Knud viste mig tydeligt med sin adfærd, at han godt kunne mærke, at det her var et anderledes besøg. Han ville både helt tæt på sin mor, og samtidig skubbe hende væk – det var svært for ham at være i, fortæller hun.

Knuds mor fortalte under besøget, at hun ikke ønskede, at hendes søn skulle deltage i begravelsen. Hun mente, det ville være for meget stimuli for ham. For Maria Gaia Gommesen blev det anledningen til at spørge moren direkte, hvad hun så tænkte kunne være godt for Knud.

– I en svær samtale som den, vi havde sammen, er det vigtigt ikke at tale hen over hovedet på borgeren. Så mens vi tre sad tæt sammen, kiggede jeg på Knud og sagde: 'Når jeg kigger på dig, kunne det så være en idé, at vi holder en mindeceremoni den dag, hvor mor er blevet bisat? En fest for at ære alt det, I har haft sammen?', forklarer Maria Gaia Gommesen.

Hun vidste, at moren var bekymret for, hvad der skulle ske med hendes søn, når hun ikke længere var der. Men den dag fik de sammen planlagt, hvordan dagen skulle foregå, og moren fik understreget, hvor vigtigt det var for hende at vide, at Knud ville være omgivet af

Kurser og uddannelser med ressourcefokus



Jeg føler mig i dag langt mere kompetent i mit arbejde, da jeg bedre kan sætte mig ind i andre menneskers verden og deres mål og drømme.

Rikke Ellekjær-Jørgensen
Socialpædagog og NLP Psykoterapeut



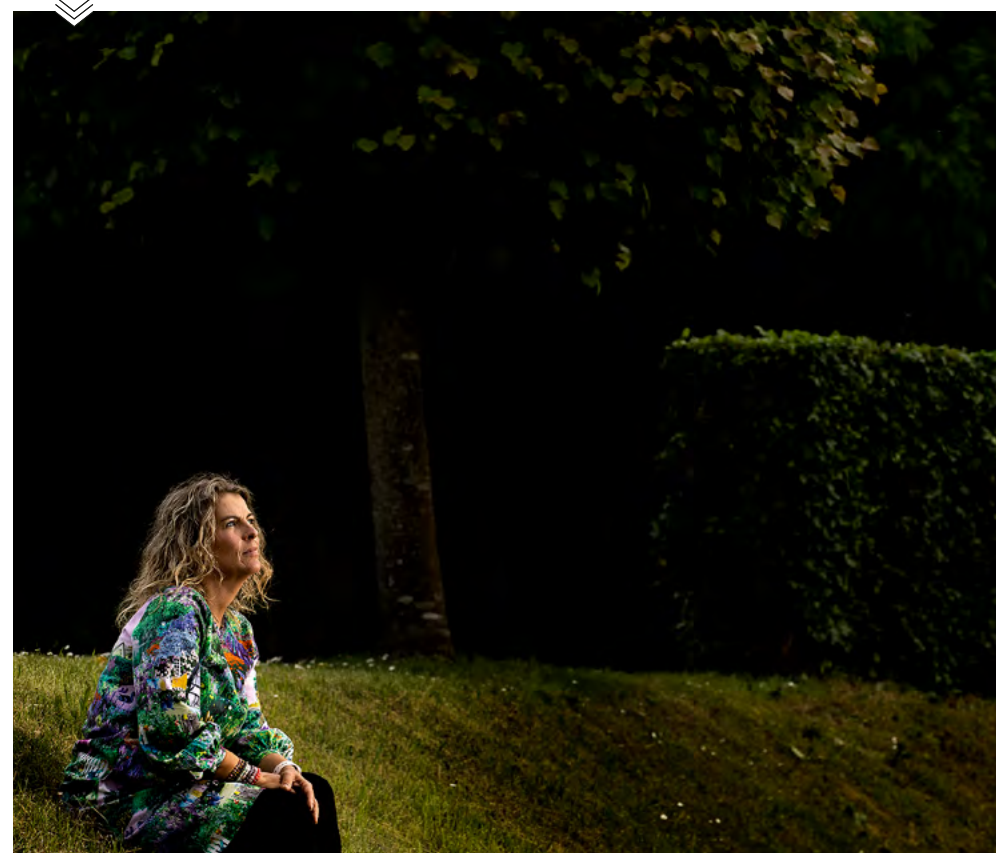
Ove Schroll & Lene Bredahl
Partnere og hovedundervisere



nlphuset.dk
70 21 90 01
Traps Allé 13, Valby.



Samtalen
For Maria Gaia Gommesen var det vigtigt at turde tage den svære samtale på det tidspunkt, hvor Knuds mor var tæt på at dø.



mennesker, han er tryk ved. Han skulle ikke være alene.

– Det var så fin en samtale. Men jeg må også være ærlig og sige, at da jeg kom hjem til bostedet og skulle fortælle mine kolleger om den plan, Knuds mor og jeg havde lagt, kom reaktionen. Og gråden. At have været helt tæt på i det sidste øjeblik, de havde sammen. At stille mit nervesystem til rådighed for Knud, hele tiden aflæse hans adfærd – og skabe rum for, at han kan være i det. Det vil jeg altid huske.

Billeder bygger bro

Under det sidste besøg hos moren sørgede Maria Gaia Gommesen for at få taget en masse billeder med Knuds iPad – og det samme gjorde hun til mindeceremonien

efter morens død. For billeder kan bygge bro i det, der er svært.

– Vi tager jævnligt iPad'en frem og kigger på billederne, og så kan Knud selv lægge fingeren på det billede, han gerne vil snakke om.

Både hun og kollegerne har i tiden efter været ekstra opmærksomme på Knud ud fra en viden om, at bearbejdelse af sorg og savn kan vise sig på mange måder – og over lang tid.

– For os er det vigtigt ikke at hemmeligholde noget og at sørge for, at der altid er et rum og en mulighed for, at Knud kan udtrykke sine følelser. Og jeg fornemmer helt klart, at han i dag har opnået en form for forståelse for, hvad der er sket. Vi ser det fx ved, at han, når familien kommer på besøg, ikke længere kigger bag ryggen af dem for at se, om mor ikke også er med. ×



Det var så fin en samtale. Men jeg må også være ærlig og sige, at da jeg kom hjem til bostedet og skulle fortælle mine kolleger om den plan, Knuds mor og jeg havde lagt, kom reaktionen. Og gråden.

— Maria Gaia Gommesen, socialpædagog

'Knud' er et opdigtet navn. Redaktionen er bekendt med borgerens rigtige navn.

Sådan kan du være opmærksom på sorg

Oplever du, at en borger ændrer spisevaner, begynder at samle på ting – eller trækker sig fra aktiviteter? Så bør du dykke ned i, om der er sket noget i borgerens liv – som fx et tab af en nærtstående eller tab af en vigtig relation, siger **specialpædagogisk konsulent Niels Bonnerup**

TEKST
MALENE
DREYER
///
FOTO
SØREN
KJELDGAARD,
NILS
LUND
PEDERSEN

EN BORGER PÅ ET BOSTED ændrer pludselig spisevaner og begynder at samle ugeblade og andre ting til huse. Eller måske har borgeren pludselig svært ved at sætte handlinger i gang, som han ellers var så glad for.

Observationerne får Niels Bonnerup til at stoppe op: Kan der mon være sket noget det seneste års tid i borgerens liv? Kan han have mistet en nærtstående? tænker han for sig selv.

Niels Bonnerup er specialpædagogisk konsulent tilknyttet Professionssekretariatet på Om-

rådet for Voksne med Udviklingshandicap – Sødisebakke – og har i det meste af sit arbejdsliv beskæftiget sig med det specialpædagogiske felt.

Og et emne, han særligt har fordybet sig i, er sorg. For når mennesker med udviklingshandicap sørger, er tabet ikke altid åbenlyst for andre mennesker. Derfor kan den ændrede adfærd ofte blive misforstået, forklarer han.

– Derfor er sorg et af de perspektiver, vi som fagpersoner er meget opmærksomme på, siger han.

Sorgreaktioner viser sig ofte med en forsinkelse, tilføjer Niels Bonnerup og giver et eksempel, hvor en borger til sin mors begravelse umiddelbart reagerede på glæden ved at være omgivet af hele sin familie – som til lykkelige familiebegivenheder.

– Hun genkender situationen fra barnedåb og bryllupper, hvor alle fætre og kusiner er samlet. Derfor



Savnet og fraværet af en livsvigtig relation kan medføre en konkret fysisk smerte. Vores krop fortæller os, at der er en vital, social forudsætning for vores overlevelse, som pludselig mangler.

— Niels Bonnerup, specialpædagogisk konsulent



Forsinkelse
Ifølge Niels Bonnerup viser sorgreaktioner hos mennesker med udviklingshandicap sig ofte med en forsinkelse.

reagerer hun med glæde og har en fest trods den sørgelige anledning. Men senere kommer søsteren forbi med nogle af morens hjemmebakke småkager, og i det øjeblik, borgeren tager en småkage i munden, bryder hun helt sammen.

Tilbyd fysisk nærhed

Denne type reaktion betegner Niels Bonnerup som en 'sensorisk

erkendelse'. Han pointerer, at sorg også har en vigtig betydning for det fysiologiske.

– Savnet og fraværet af en livsvigtig relation kan medføre en konkret fysisk smerte. Vores krop fortæller os, at der er en vital, social forudsætning for vores overlevelse, som pludselig mangler, siger han.

Der er dele af vores autonome nervesystem, der kommer i spil,

når vi sørger. Ifølge Niels Bonnerup er det autonome nervesystem vores 'maskinrum', der både kan rejse vores alarmberedskab – og være rogivende, når vi er sammen med mennesker, vi føler os trygge og sikre sammen med. Den viden kan man bruge, når man som socialpædagog skal interagere med en borger i sorg. – Vi er disponerede for at berolige os selv, når vi er sammen >>>



Små huller

Dagligdagens tab er også små huller i hverdagen – ikke kun tab af nære pårørende eller andre tætte relationer. Små huller kan fx være:

- at en aktivitet er slut (ridning, en fest, et dejligt samvær)
- at en aktivitet bliver aflyst
- at der er restriktioner for mad, kager, slik (udfylder et tomrum)
- at en medarbejder flytter
- at en medarbejder er syg eller holder ferie
- at jeg ikke ved, hvem der kommer på arbejde (tab af forudsigelighed)
- at en medarbejder stopper
- at min kontaktperson eller yndlingsmedarbejder er sammen med en anden
- at butikken ikke havde det, der var bestilt.

med andre mennesker, som vi føler os sikre sammen med. Derfor kan det bare at sidde sammen, se tv eller spille kort være en måde at berolige på. I samværet kan vi samtidig være opmærksomme på vores egen fremtræden, stemmeklang, kropslige energi og mimik, siger han og opfordrer til, at man som socialpædagog overvejer, hvordan man kan tilbyde fysisk nærhed og forbundethed i interaktionen med en borger i sorg. Fordi det for mennesker med svære udviklingshandicap ser ud til i særlig grad at være brugbart til at formidle oplevelsen af at høre til sammen med nogen.

– Med vores øjne, hænder, nærvær og tilgængelighed kan vi forstærke oplevelsen af kontinuitet efter tabet. Du er ikke væk. Du hører til et sted, nemlig lige her, siger Niels Bonnerup.

Hvem er jeg nu?

Det er ikke kun begivenheder i en kalender som dødsfald i nærmeste

familie, som udløser sorgreaktioner. For mennesker med udviklingshandicap er der mange potentielle tab i livet – fx de mange professionelle, der bevæger sig ind og ud af en borgers liv.

Det kan være alt lige fra kontaktpersoner til buschauffører, nabo-borgere og sygeplejersker – mennesker, som borgerne knytter sig til, og som har stor betydning for borgernes liv.

– Når vi sørger, mister vi noget af vores identitet. Sorg er følelsen af det elskede, der er forsvundet. Det er et tab af nogen eller noget, men også et tab af identitet: Der er lidt af mig, der ikke er der mere og efterlader spørgsmålet: 'Hvor kan jeg gå hen nu og blive den, jeg gerne vil være?' forklarer Niels Bonnerup.

Her kan den socialpædagogiske faglighed spille en rolle bl.a. ved at skabe kontinuitet i borgerens liv.

– Vi kan hjælpe med at få skabt en oplevelse af, at den, som sørger, nok er i sorg – men at vedkommende stadig er i sikkerhed. Gennem systematiske små sociale opmærksomheder kan vi som fagpersoner hjælpe med at få plantet en oplevelse af kontinuitet hos borgeren.

Dyrk livshistorierne

En måde at skabe kontinuitet på er at arbejde med livshistorier. Helt konkret kan det være et fotoalbum, hvor man sammen kan genbesøge borgerens historie og se, hvem man også var engang.

– Man kan lukke og åbne et fælles tredje, hvor hovedpersonen kigger på sig selv, mens en anden kigger på hovedpersonen. Det er med til at forstærke identiteten, siger Niels Bonnerup.

Kontinuitet kan også skabes ved at tænke i fysiske genstande, som



Geelsgårdhjemmene

Vil du gøre en forskel for nogle helt særlige børn? Og har du lyst til at udvikle din faglighed inden for det højt specialiserede område?

Geelsgårdhjemmene er en del af Geelsgårdskolen, det højest specialiserede helhedstilbud for børn og unge med komplekse funktionsnedsættelser. Vi er et lille bosted med ti fastboende børn samt en aflastning med 20 børn tilknyttet.

Hos os skal børnene opleve tryghed, omsorg og nærvær. Som medarbejder er man tæt tilknyttet børnene og er en del af deres hverdag med personlig pleje, måltider, aktiviteter, hygge og kram.

Vi har høj normering, godt forældresamarbejde, omfattende onboarding-forløb og gode muligheder for faglig opkvalificering. Og vi er altid interesserede i nye, dygtige kollegaer. Interesseret? Læs mere og søg job på geelsgaardskolen.dk

indeholder betydning og identitet. Niels Bonnerup giver et eksempel med en borger, som gennem en årrække har været på et beskyttet værksted, der skal lukkes. Når borgeren skal flytte til et nyt aktivitetstilbud, bliver opgaven at tænke i, hvad der kan overføres både fysisk og mentalt, så der skabes kontinuitet i hans liv – og så flytningen ikke bliver et identitetstab.

– Den mestring og identitet, borgeren har opbygget i værkstedet, hvor han var den, der vidste, hvor værktøjet var, bar sin kedeldragt med stolthed og havde rollen som den erfarne, den risikerer jo at forsvinde i det nye tilbud. Derfor valgte vi i den konkrete situation at tænke i overgangsobjekter: Kan vi tage et arbejdsbord med eller det køleskab, hvor madpakken har ligget på sin faste plads? Eller kan vi tage arbejds-

tegninger eller nogle af de opgaver, han lavede i værkstedet, med for at sikre kontinuitet? siger Niels Bonnerup og fortsætter:



Når vi sørger, mister vi noget af vores identitet. Sorg er følelsen af det elskede, der er forsvundet.

— Niels Bonnerup, specialpædagogisk konsulent

– Målet er, at borgeren tænker: 'Jeg savner de andre. Jeg savner den, jeg var, da jeg var sammen med dem. Jeg savner at lave det, jeg gjorde. Men i dag samlede jeg

søreme en reol på mit nye arbejde sammen med Jens!'

En markeret spejling

For der skal være rum til tabet og sorgen. Og når man som personale er sammen med en person med udviklingshandicap i sorg, kan det være vigtigt, at man signalerer, at man selv kan tåle at være i det svære, fx i en markeret spejling, som Niels Bonnerup kalder det:

– Man kan lægge en arm om personen eller bare sidde ved hans side og vise: 'Jeg går ikke i stykker. Jeg kan se og forstå, at du sørger, og jeg skal nok passe på dig.'

Sorg kalder nemlig først og fremmest på medmenneskelighed – ikke på behandling, mener han og uddyber, at sorg er ikke en sygdom, men en del af vores emotionelle grundregister. Den er derfor ikke i udgangspunktet behandlingskrævende, når der foregår en >>>



Dobbelt tab
Niels Bonnerup forklarer, at der i sorgen ligger et dobbelt tab: Et: Jeg mangler den kontekst, som var livsvigtig for mig at være i. To: Jeg mangler også den, jeg var, når jeg var i denne kontekst.

SKEMA

Fire støttetilgange for mennesker med udviklingshandicap i sorg

Personalet kan bruge skemaet ved at stille sig på skift i de fire positioner – og overveje for hver position, om man kan gøre andet og mere end det, man allerede gør. Er der noget, man skal genbesøge? Stramme op? Intensivere? Er der kommet nye behov til efter tabet, som vi overser?

Narrativer og identitetsstøtte

- Hjælp til at håndgribeligøre/eksternalisere både det tabte og det gode, som vi tror eller håber skal komme
- Livshistorie – kinabog, online eller iPad
- Kommunikationspas eller lignende
- Besøg betydningsfulde personer og steder i virkeligheden.

Engagement og motivation

- Invitér til dig-og-mig-aktiviteter
- Nedsæt kompleksitet mest muligt, så det er nemt
- Overvej legitim passiv deltagelse (jeg er med, men på afstand)
- Understøt evt. særlige behov for kommunikation og mobilitet.

Mentalisering

- Hvordan ser I borgerens sorg og tab – og hvordan taler I om tilstanden?
- Hvilke observérbare indikatorer i adfærd kan pege på sorg?
- Hvilke elementer i personalets adfærd er brugbart for borgeren i sin sorg?
- Er personalet opmærksomme på egne følelser, og formår de at være mærket spejlende ('Jeg mærker den sorg, du har – men jeg kan bære den, fordi det ikke er min sorg').

Sikkerhed og kontinuitet

- Genbesøg personens dagstruktur: Er der tidspunkter/aktiviteter, der kan forstærkes?
- Fast skemalagt 1-1 tid/kontakt-ø, fx morgen og aften (lidt tid, men rammesat er bedre end lang tid, men vilkårligt)
- Overgangsobjekter (matchende udviklingsalder)
- Proprioceptiv stimulation (knus og kram, styrketræning, massage, løft, stræk, træk ...).

håndtering og bearbejdning i de sociale fællesskaber, som man lever i.

Men sorg kan i nogle sammenhænge være voldsom, uhåndterlig og forlænget. I det aktuelle diagnosesystem ICD11 er 'prolonged grief disorder' – eller på dansk 'forlænget sorglidelse' – blevet en egentlig diagnose.

En god mentaliseringsevne

At hjælpe en borger med at bearbejde den naturlige sorg

forudsætter en god mentaliseringsevne – at forstå og mærke, hvordan det må være at være den anden. Og det kalder også på, at man som fagprofessionel er opmærksom på sine egne reaktioner og sin egen sorghistorie.

Som socialpædagog kan man derfor ikke tage sig selv ud af ligningen, når man arbejder relationelt. Personalets egne holdninger til sorg har betydning – og det kan være svært at være i, hvis man



Podcast:
Sorg hos mennesker med udviklingshandicap

Hvordan kan du få øje på sorgen, og hvad er godt at gøre, når et menneske med udviklingshandicap sørger? Lyt til Socialpædagogernes podcast om emnet, hvor en socialpædagog og en præst deler ud af deres erfaringer og giver gode råd.

Lyt med på sl.dk/podcast

konfronteres med sin egen sorghistorie, siger Niels Bonnerup. Derfor er det

vigtigt, at man som personalegruppe kan sparre med hinanden og tale med hinanden i et psykologisk sikkert rum, hvor man kan udfolde, hvordan man kan blive brugbar for borgeren, når livet er svært for vedkommende.

Og så skal man konkretisere sin faglige indsats.

– Man må have et sprog for at tale instrumentelt om, hvad man gør. Det er ikke nok blot at sige, 'det er relationen', hvis man lykkes med at støtte i det svære. Man må øve sig i at se sig selv som et instrument eller et redskab og sætte ord på, hvad det egentlig er, man gør, når man 'har en god relation', siger Niels Bonnerup og tilføjer:

– Lad være med at afvise sorg som noget, andre tager sig af.

Han råder også til, at man på arbejdspladsen har planlagt, hvad der skal ske, når en borgers nærtstående dør. Han anbefaler, at man med fordel kan lave sorgplaner for præcis, hvem der gør hvad, når fx en forælder dør. Hvem der har kontakten til familien, hvem der har ansvar for det praktiske, hvem der taler med præsten osv. Også for de pårørendes skyld. For forældre til borgere har naturligvis ofte en bekymring for, hvordan det skal gå deres barn, når de selv dør.

– Det er en helt legitim bekymring hos de pårørende, og her gælder det om at være meget transparent og lyttende. Man kan fx tale med forældrene om, hvordan vi hjælper den pårørende, når de ikke er der mere. ×

Gode råd

Undervurdér aldrig værdien af passiv social 'aktivitet' – også i situationer med sorg:

- Se på, mens nogen laver mad
- Se fjernsyn
- Læg lidt tøj sammen, sammen ...
- Sid på sengekanten, og snak om dagen
- Hold øje med fælleslokalet på afstand.

Mange tab

– I det liv, mange mennesker med udviklingshandicap lever, vil de miste forældre og bedste forældre – men også en masse forbigående kontaktpersoner, der er gennemgribende vigtige og centrale, når de er der meget kærligt, men midlertidigt i borgerens liv, forklarer Niels Bonnerup, specialpædagogisk konsulent.

HILDEBRAND INSTITUTTET PSYKOTERAPEUTISK UDDANNELSE



UDDANNELSE OG KURSER – i arbejde med omsorgssvigt og overgreb

Uddannelse

Hildebrand Institutttet tilbyder en 4-årig certificeret uddannelse. Den henvender sig både til dig som allerede arbejder med, eller ønsker at arbejde professionelt med psykoterapi – og til dig, som arbejder i et pædagogisk eller rådgivende miljø.

Det er muligt at afslutte med kursusbevis efter de første 2 år.

2-dageskursus

Introduktion til instituttets grundidéer og arbejdsmetoder. Kurset afholdes den 5. - 6. november 2024.

Foredrag hos jer

Psykolog Jesper Vammen fortæller om de udfordringer, som opstår i arbejdet med mennesker udsat for omsorgssvigt og overgreb.

FLERE INFORMATIONER: hildebrandinstituttet.dk



Vivian Hansen
Uddannelsesleder, socialrådgiver og MPF



Jesper Vammen
Psykolog



Karin N. Sørensen
Psykoterapeut MPF



Anne Schmökel
Psykoterapeut MPF

DE SEKS KANDIDATER

● ○ ○ ○ ○ ○

Benny Andersen, forbundsformand siden 2010. Genopstiller som forbundsformand.

Hvad vil du som medlem af et nyt forretningsudvalg arbejde for? Nævn tre konkrete mærkesager:

1. Løn- og ansættelsesvilkår er stadig kernen i mit arbejde.

I kølvandet på en historisk OK24 kommer OK25 på det private område og siden OK26, så vi skal fortsat have fokus på at sikre ordentlige vilkår for vores medlemmer. Det handler både om at forhandle overenskomster, der kan understøtte en god løn, der matcher socialpædagogers faglighed og indsats – men der er også mange andre elementer, der spiller ind lige fra arbejdstidsregler til bedre muligheder for frit valg.

2. Faglighed forandrer liv er stadig vigtigt, og vi skal klø på i forhold til at sikre både flere uddannede socialpædagoger og en uddannelse, der matcher vores arbejdsmarked. Vi ved, at det betyder noget for såvel arbejdsmiljøet som kvaliteten i arbejdet, at vi får

øget andelen af uddannede socialpædagoger. Det spor skal vi videre ud ad. Og så skal vi have flere til at vælge verdens bedste fag – flere unge skal vælge at uddanne sig til socialpædagog, og flere ufaglærte skal vælge at tage en merituddannelse.

3. Vi skal søge indflydelse og skabe resultater. Det med, at vi er en resultatfagforening og ikke en protestfagforening, skal være med i alt det, vi laver. Det er for mig en måde at tænke på – og det skal også fremover være den røde tråd i vores arbejde. X



Socialpædagogernes forretningsudvalg

er forbundets daglige politiske ledelse og består af forbundsformanden, to forbundsnæstformænd og forbundskassereren. De delegerede på Socialpædagogernes kongres 12.-14. november vælger forretningsudvalget. Her får du en kort præsentation af de foreløbig seks kandidater, der stiller op til valg til forretningsudvalget.

Læs mere om kandidaterne på sl.dk/kongres24

○ ● ○ ○ ○ ○

Lene Kümpel, kredsformand i Socialpædagogerne Midtjylland. Stiller op som næstformand.

Hvad vil du som medlem af et nyt forretningsudvalg arbejde for? Nævn tre konkrete mærkesager:

1. Den socialpædagogiske faglighed skal have den status og anerkendelse, den fortjener. Målet er, at det er en selvfølge, at det er socialpædagoger, der løser socialpædagogiske opgaver. Derfor skal vi fastholde fokus på uddannelseskvalitet, ligesom vi skal have forbedret uddannelsen og givet den en øget status i samfundet. Men for at faget kan opleves værdifuldt og attraktivt, er det helt afgørende, at vi lykkes med at formidle, hvad socialpædagogisk faglighed kan, og at vi lykkes med, at socialpædagoger får en løn, der svarer til uddannelsesniveau og ansvaret i opgaven.

2. Vi skal markere os skarpt på, at vi er medlemmernes fagforening. Ingen skal være i tvivl om, at Socialpædagogerne

kæmper utrætteligt for at forbedre medlemmernes løn- og arbejdsvilkår og skabe ordentlige rammer for deres opgave og arbejdsliv. Medlemmerne skal have vished om, at deres fagforening har deres ryg.

3. Vi skal være et stærkt fagligt fællesskab, hvor der er en høj grad af sammenhæng mellem forbundshus, kredse og medlemmer. Derfor skal vi styrke samarbejdet på tværs af organisationen og øge inddragelsen af tillidsvalgte og medlemmer i fagforeningens arbejde og udvikling. Det kræver, at vi er i tæt dialog med medlemmerne – de skal mærke vores nærvær, og de skal vide, at vi lytter til dem. X



Nye værktøjer, Nye muligheder - Er du klar?



Vi tilbyder:

VUM 2.0 og FFB
Low arousal
Boardmaker

KAT-Kassen - ATK - Let's Visualize
Sociale historier og Velfærdsteknologi

Vores undervisere har
praksisnær erfaring

Vi skræddersyr hvert kursus
så det passer til lige netop jer

Kontakt os

Spektrumshop Aps
Ulvevej 13, 7800 Skive
+45 77 358786

www.spektrumshop.dk

Socialpædagogernes forretningsudvalg

er forbundets daglige politiske ledelse og består af forbundsformanden, to forbunds næstformænd og forbundskassereren. De delegerede på Socialpædagogernes kongres 12.-14. november vælger forretningsudvalget. Her får du en kort præsentation af de foreløbig seks kandidater, der stiller op til valg til forretningsudvalget.

Læs mere om kandidaterne på sl.dk/kongres24

FORRETNINGSUDVALGET

○○●○○○

Gert Landergren Due, kredsformand i Socialpædagogerne Østjylland. Stiller op som næstformand.

Hvad vil du som medlem af et nyt forretningsudvalg arbejde for? Nævn tre konkrete mærkesager:

1. Jeg vil gøre forbindelsen mellem medlemmer og fagforening så stærk som muligt. Vi er medlemmernes fagforening, og det perspektiv skal vi hele tiden huske. Jeg siger gerne 'spørg, lyt, og omsæt': Vi er nødt til at spørge medlemmerne om, hvad der er vigtigt for dem, og hvad de er optaget af, at vi skal arbejde med. Vi er nødt til at høre ordentligt efter – og være i stand til at omsætte det, medlemmerne siger, til indsatser og politisk interessevaretagelse.

2. Socialpædagogerne er stærke på faglighedsdagsordenen, men vi skal blive stærkere på arbejdsmiljø og arbejdsvilkår. Jeg fornemmer en tydelig vilkårstræthed blandt vores medlemmer. De er trætte af, at der ikke er nok uddannede kolleger, at der skal spares, og at området ikke anerkendes og prioriteres.



Derfor tror jeg, vi skal have mere kant på i vores budskaber om, at vi også kæmper for bedre vilkår.

3. For at lykkes med de to første mærkesager skal vi have en mere sammenhængende organisation, hvor kredse og forbund rykker tættere sammen både i opgaveløsning, kommunikation – og i prioriteringen af de sager, vi arbejder for. Forretningsudvalget skal være langt mere til stede i kredsene. Ikke for at styre og bestemme, men for at få større indblik og opnå en fælles forståelse af, hvad opgaven er. X

○○○●○○○

Rita Malberg Slangstrup, faglig sekretær i Socialpædagogerne Storkøbenhavn. Stiller op som næstformand.

Hvad vil du som medlem af et nyt forretningsudvalg arbejde for? Nævn tre konkrete mærkesager:

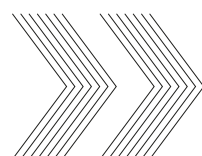
1. Mere magt til fagprofessionen. I det ligger bl.a. et opgør med forældede styringsparadigmer i forhold til, hvordan man tilrettelægger og planlægger arbejdet. Hvis vi skal sikre et godt arbejdsmiljø og en fornuftig work-life-balance for vores medlemmer, er det vigtigt, at vi sikrer reel medbestemmelse. For det, ved vi, er afgørende, hvis man skal føle mening i sit arbejde.

2. Mere differentieret medlemskab af Socialpædagogerne. Vi ved, at medlemmerne i løbet af et arbejdsliv havner i forskellige livssituationer – bliver gift, skilt, ramt af sygdom eller står som nyuddannede og føler, at medlemskabet er for dyrt. Jeg vil gerne sikre, at man, uanset hvor man står i livet, kan forblive medlem af Socialpædagogerne. Vi skal afsøge



muligheden for differentieret medlemskab, der tager hensyn til forskellige livsfaser. Hvorfor har vi fx ikke et medlemskab for personer på fleksjob?

3. Vi skal have meget mere anerkendelse af faget og den socialpædagogiske faglighed. Jeg er vild med kampagnen 'Faglighed forandrer liv', fordi den viser, hvor vigtig den socialpædagogiske faglighed er for udsatte mennesker og samfundet. Men skal vi have flere unge til at uddanne sig til socialpædagog, skal vi øge kendskabet til faget og vores faglighed langt tidligere, så vi rammer de unge med budskabet allerede i folkeskolen og i gymnasiet. Fx kunne vi arbejde på at bruge den obligatoriske erhvervspraktik til at øge kendskabet til vores fag. X



Fonden Alfernes Plus Hus



Velkommen til Alfernes Plus Hus - et levende hjem for børn og unge, hvor livets udfordringer mødes med omsorg og støtte.

Vi har et børnesyn, hvor vi tror på, at alle gør deres bedste, og vi skaber en tryk base med forudsigelige rammer for at skabe genkendelighed og stabilitet.

Vi er specialiserede i at håndtere opvækstrelaterede følelsesmæssige skader, og vi tilbyder MIM (Marschak Interaction Method), NAA (neuroaffektiv analyse af følelsesmæssigt funktionsniveau) og vi tilbyder Theraplay-forløb.

Igennem narrative tilgange udvikler vi bevidsthed om hvert enkelt barns eller ungs individuelle situation og muligheder.

Traumeforløsende behandling efter Shiatsu metoden, hvor den unge modtager trykbehandling. Et forløb vi erfaringsmæssigt har utrolig gode resultater med.

Vores mål er at støtte op omkring et sundt skoleforløb og samtidig fremme et aktivt og berigende fritidsliv, hvor der opbygges varige venskaber og gode relationer.

Ved at involvere forældre i en tæt samarbejdsproces, skaber vi forståelse og sammenhæng i de udfordringer, som familien står over for.

For at øge samspillet mellem den anbragte og den anbragtes forældre, tilbyder vi 1:1 terapi til begge forældre med henblik på at udvikle forældrekompetencerne.

Vi oplever et voksende behov for supervision til plejefamilier, hvilket vi også tilbyder.

Vi stræber efter at gå ud over traditionel støtte og arbejder målrettet på at skabe meningsfulde forandringer i hvert eneste liv, vi berører.

Velkommen til Alfernes Plus Hus - her finder du tryghed til at leve, lære og udtrykke dig!



Kontakt

www.faph.dk

Ornebjergvej 60, 4760 Vordingborg.

CVR: 32751598

Kim Milton Just - daglig leder

2211 1269

kim@faph.dk

Hans Henrik Vibe - pædagogisk leder

6127 4974

hhv@faph.dk

kongres 2024

FORRETNINGSUDVALGET

Socialpædagogernes forretningsudvalg

er forbundets daglige politiske ledelse og består af forbundsformanden, to forbundsnæstformænd og forbundskassereren. De delegerede på Socialpædagogernes kongres 12.-14. november vælger forretningsudvalget. Her får du en kort præsentation af de foreløbig seks kandidater, der stiller op til valg til forretningsudvalget. [Læs mere om kandidaterne på sl.dk/kongres24](http://sl.dk/kongres24)

○○○○●○

Michael Madsen, forbundskasserer siden 2016. Genopstiller som forbundskasserer.

Hvad vil du som medlem af et nyt forretningsudvalg arbejde for? Nævn tre konkrete mærkesager:

1. Som kasserer er det vigtigt, at vi fortsat har en sund økonomi, som vi har haft det i mange år. Lige nu udviser vi rettidigt omhu i forhold til den medlemsudvikling, vi oplever – men vi ved, at der er et stort organiseringspotentiale i både regioner og kommuner. Og det har højeste prioritet at organisere flere medlemmer. Det kræver, at vi rykker lidt sammen i busserne og udvikler en fælles strategi for vores organiseringsarbejde på tværs af kredse og forbund.

2. Som formand for a-kassen er jeg meget optaget af det arbejdsmarkedspolitiske og hele beskæftigelsessituationen. Området kalder på en forenkling, og vi har selv været med til at tage det første skridt med a-kasseforsøget, der nu er gjort permanent. Den linje skal vi holde fast i, så vi fastholder den lave ledighed, vi har. Vi skal sammen med andre fagforeninger kæmpe for, at vores ledige medlemmers kontaktforløb udvides fra de

nuværende tre måneder til at omfatte hele medlemmets ledighedsperiode. Vi kender medlemmerne – og vi er de bedste og hurtigste til at få medlemmerne tilbage i job igen.

3. Jeg er også optaget af, at vores tillidsrepræsentanter er klædt godt på og har ordentlige vilkår til at udføre deres arbejde. Derfor skal vi fortsat styrke TR-uddannelsen, ligesom vi bør kigge på, om vi ikke også skal satse lidt mere på vores FTR. Vi ser i høj grad, at arbejdsgiverne trækker mange vigtige beslutninger ind i et samarbejdssystem, hvor vi har dygtige tillidsvalgte siddende – og det er vores ansvar at ruste dem til at matche det system og de beslutninger, der træffes på det niveau. X



○○○○○●

Tina Lai Holmgaard, kredsformand i Socialpædagogerne Bornholm. Opstiller som forbundskasserer.

Hvad vil du som medlem af et nyt forretningsudvalg arbejde for? Nævn tre konkrete mærkesager:

1. Jeg har siddet med budgetansvar som leder i 15 år – og som forbundskasserer vil fundamentet for alt være, at vi har styr på økonomien. Men derudover mener jeg, at kassererposten skal være mere politisk. Vi skal bruge den viden og de ressourcer, vi har i et nyt forretningsudvalg, i en politisk retning, hvor vi får gjort os mere relevante for de medlemmer, vi taler på vegne af.

2. Vi skal også være et fællesskab for de unge. Det kræver, at vi gør os begribelige og relevante – de unge skal kunne mærke vores nærvær som fagbevægelse. Som fagforening står vi på noget gammelt og solidt, men vi er nødt til at forny os. Det handler bl.a. om at tale til de unge i et sprog, de forstår. Vi har nogle gange en tendens til at tale lidt i et



kodesprog – og tale til og med os selv. Men vi er nødt til at lære at tale et sprog, der gør os relevante for medlemmerne. Og for at være relevante, tror jeg, vi er nødt til at udvikle nye fleksible måder at være medlem på. Vi skal kunne rumme, at unge medlemmer har brug for mere direkte at kunne påvirke det fællesskab, de er en del af.

3. Jeg er meget optaget af organisationsudvikling. Som forbundskasserer vil jeg derfor arbejde for at sikre bæredygtighed i Socialpædagogerne, både når det gælder økonomien og den kultur, vi har i organisationen. Vi har så utrolig meget potentiale, som jeg gerne vil være med til at forløse. X

Bliv certificeret pårørendevejleder

- en uddannelse udviklet i samarbejde med Hanne Gullestrup, cand.mag., og Helle Lindgaard, cand.psych., ph.d.

Vær med til at sætte pårørendes trivsel på dagsordenen

Det er uhyre vigtigt, at de mennesker, som står med rollen som pårørende får den rette støtte, så de ikke knækker. Lær at give den støtte.

Seminarer.dk tilbyder som de første en certificeret uddannelse på et højt fagligt og evidensbaseret niveau, målrettet samarbejdet mellem fagprofessionelle og pårørende.

Læs mere om uddannelsen og tilmelding på www.seminarer.dk

ER DET SOCIALISERING, NÅR EN BORGER KØRER UD I DET BLÅ?

Hvad gælder egentlig som socialisering? Det spørgsmål har været til debat i Facebookgruppen 'Socialpædagog til socialpædagog', hvor socialpædagog Vibeke Lund stillede følgende spørgsmål: 'I personalegruppen har vi forskellige synsvinkler om begrebet socialisering. Nogle mener, at det kun gælder i relationer, mens andre mener, at det også gælder færdigheder. Derfor nedenstående eksempel: Er det socialisering, når en borger kører i bus sammen med to socialpædagoger ud i det blå?'

Her er et lille udpluk af de svar, hun fik:



Louise Christine Pabst Nielsen:

Socialisering er indlæring af færdigheder og normer. Det er en proces, der hele tiden finder sted i større eller mindre grupper og i samfundet generelt. Den definition fandt jeg. Derfor ja, det er stadig socialisering, fordi det foregår sammen med andre individer, som personen kan lære af, snakke med og udvikle sig af.



Lena Christensen

Socialisering handler om, hvordan vi bliver til sociale individer, dvs. hvordan vi lærer at tilpasse os og håndtere samfundets grundlæggende normer og regler. Så derfor er en bustur også socialisering. Det er supergodt at træne dette med borgeren først, hvis målet er, at denne skal kunne fragte sig selv via offentlige transportmidler. Vi øver i øjeblikket socialisering med en borger på denne måde. Vi tager ham med på stationen, følges med ham i toget, og så er han på egen hånd i byen. Hans træning i socialisering er netop for at øve ham i at rumme andre mennesker i det sociale rum og ikke at blive udskældende og højtråbende, når han ikke kan afkode de sociale spilleregler.



Hanne Kristensen

Det kommer vel an på, hvad formålet er med at træne at køre i bus. Hvis formålet er, at beboeren selv skal kunne tage bussen til og fra job, så er det jo den færdighed, der er fokuspunktet. Handler det derimod om at kunne deltage i et fællesskab eller at kunne rumme andre, herunder at kunne tage på tur med andre, så er det socialisering, der er formålet.



Anne Beck Aggerholm

For mig handler det om kontekst og målrettethed. Der kan være mange bittesmå delmål i socialisering – og jeg ser sagtens et af dem som skridt mod at kunne deltage i ture i en bus. Men at kunne sidde i en bus med ene og alene det formål – med to socialpædagoger, det er ikke socialisering. Jeg tænker, at som du skriver, er det et fortolkningsspørgsmål og kan aldrig stå alene.

Din kommentar ...



Kursusrække:

ADHD OG AUTISME HOS UNGE

Få den nyeste viden og redskaber til hverdagen fra førende danske og udenlandske eksperter

Flere og flere unge mistrives og har svært ved at navigere sikkert og trygt i sociale sammenhænge. De nyeste tal viser, at 6 pct. af de unge har en autisme- eller ADHD-diagnose.

Det stiller krav til viden og uddannelse, hvis man skal kunne hjælpe disse unge bedst muligt. Den viden vil du få gennem denne kursusrække. Du vil ikke alene få den nyeste, opdaterede viden på området fra førende danske og udenlandske forskere og formidlere, men du vil også få konkrete redskaber til at bruge i hverdagen, når du arbejder med disse sårbare unge.

Kurset strækker sig over fem fredage i november. Men du bestemmer selv, hvor mange af fredagene du vil deltage.

DE 5 KURSUSDAGE INDEHOLDER:



Fredag, 01/11: Pernille Darling: Introduktion til området "neurodivergens" og betydningen af tryghed. Hvad siger den nyeste forskning om autisme og ADHD, og hvad mangler vi at forstå?



Fredag, 8/11: Peter Vermeulen: "Autisme og den forudseende hjerne". Ny viden inden for hjerneforskningen har vendt op og ned på vores forståelse af, hvordan hjernen fungerer, og dermed også af autisme.



Fredag, 15/11: Sarah Ward. Problemer med de eksekutive funktioner. Hvad handler det om, og hvordan afhjælper vi udfordringerne i skolen eller institutionens hverdag.



Fredag, 22/11: Bo Hejlskov Elvén: Trivsel og problemadfærd i et "Low Arousal"-perspektiv. Om respekt i mødet mellem den unge og den professionelle og om ansvaret for en ikke-konfronterende pædagogik.



Fredag, 31/11: Kirsten Callesen: Om pige- og kvindeprofiler og om vejen til en større selvforståelse.

Læs mere om indholdet af de enkelte kursusdage, om praktiske oplysninger og mulighederne for rabat mv. her:

<https://autismeogadhdkurser.dk/>

Armene i vejret på de skrå brædder

Selvskrevet

Allerede i januar begyndte talenterne at idéudvikle på revyen, som de i samarbejde med socialpædagoger og andre medarbejdere på højskolen har skrevet fra bunden. Her findes ingen dårlige idéer, og alt kan lade sig gøre, når det sammentømrede hold tager tænkehattene på.



En sketch om sygeplejersken Berit, der glæder sig til at få mere i løn. Og en om snobberne, der har været til kronprins Christians 18-års fødselsdag, hvor den ene har tabt sin sko. Vi er i Roskilde, hvor 15 voksne med handicap har generalprøve på en selvopført revy. Når de ikke er på scenen, er de kursister på dagtilbuddet **Alle Tiders Højskole**

Tæppet går

Fra scenen lyder et medley af 'Vimmersvej', '1 En Lille Båd Der Gynger' – og Bamses danske gengivelse af 'Living Next Door to Alice'. Forsangeren Rino Eilertsen har i år, ligesom revyen, tiårs jubilæum. – Jeg elsker at stå på en scene. Jeg elsker at optræde og få folk til at more sig, siger Rino Eilertsen, der begår sig som et naturtalent både foran og bagved det røde scenetæppe.



Lampefeber

Når revyen opføres, kommer der 72 mennesker, der har glædet sig til at se den. Og det betyder noget, siger socialpædagog Mads Herskind Boiskau (i rød trøje). For det giver kursisterne en følelse af, at der er brug for dem, og at det er vigtigt, at de kommer. Han oplever, at der undervejs sker en stor udvikling i hver enkelt person: – Når vi begynder på revyen i januar, siger mange, at de aldrig skal op på den scene. Når vi så kommer til maj, står de deroppe med hænderne i vejret og får en kæmpe succesoplevelse over, at de klarede det. Det er virkelig fedt.



Primadonna

– Er Rino klar til at komme på scenen? lyder det fra kapelmesteren over højtaleren. – Et øjeblik, jeg er lige i sminken, kvitterer Rino Eilertsen friskt, efter socialpædagog Mads Herskind Boiskau, dagens kostumier, har hjulpet ham i tøjet. Men der er ikke travlt bag kulissen. Til revy og til hverdag har højskolen et mantra om, at der ikke er noget, de skal nå. Hvis en kursist har brug for ekstra hjælp, støtte eller tid, så får han eller hun det.



Sammenhold

De fleste af kursisterne har kendt hinanden i mange år – og et par stykker er kommet til henad vejen. Gruppen har et godt sammenhold og kender hinandens styrker og begrænsninger. – Vi bakker hinanden op og beskytter hinanden. Og så griner vi også rigtig meget sammen, siger Rino Eilertsen. Et budskab, socialpædagog Mads Herskind Boiskau bakker op om: – Kursisterne passer på hinanden og løfter i flok. De oplever, at de er afhængige af hinanden. Hvis der er én, der ikke kommer, så fungerer showet ikke, siger han.

Alle Tiders Højskole

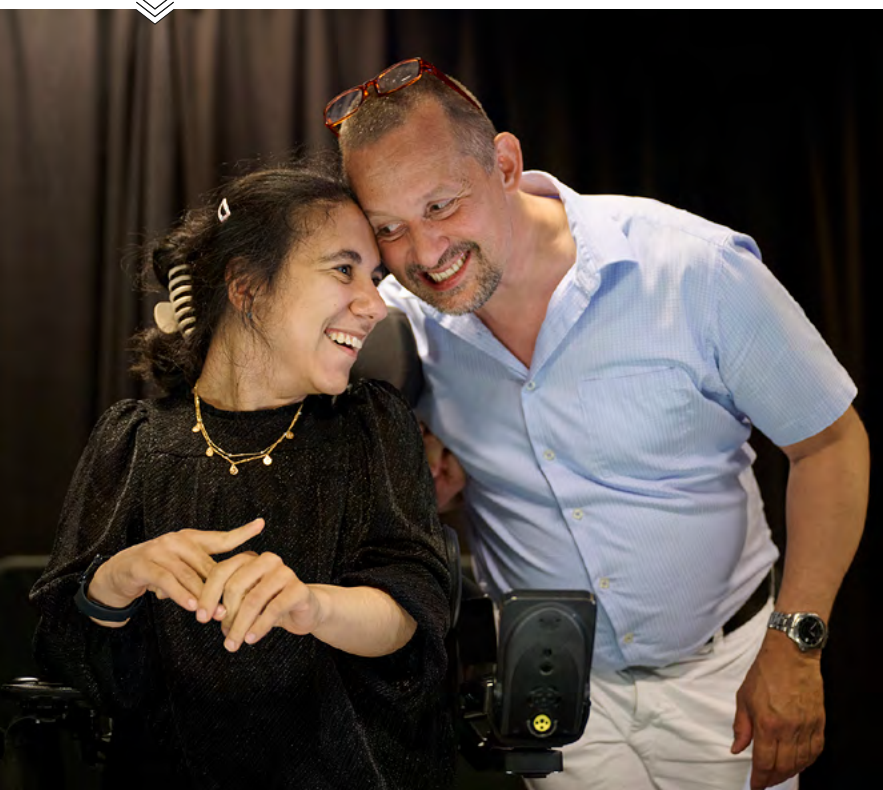
Alle Tiders Højskole er et § 104-tilbud i Roskilde Kommune til voksne over 18 år med særlige behov, dvs. mennesker med handicap, psykisk sårbarhed, socialt udsatte, svækkede ældre m.fl.

Dagtilbuddet har fire undervisningsspor: Fællesskab & Udvikling, Medier & Kommunikation, Sundhed & Trivsel og Musik & Teater.

Kursisterne kommer enten fra bosteder eller egne lejligheder og kommer på højskolen en til fem gange om ugen. Ud af de i alt 20 kursister deltager 15 i den årlige revy – enten på eller bag scenen.

Satire

Kursisterne udvikler selv revyen fra start til slut i samarbejde med socialpædagogerne og de andre ansatte. De starter i januar med at brainstorme på idéer, der bliver til de færdigudviklede sketches og sange, de fremfører i maj. En proces, der ifølge socialpædagog Mads Herskind Boiskau kræver, at kursisterne bliver nødt til at lytte til hinanden, for der er ingen idéer, der er dårlige.



Højskolen

På Alle Tiders Højskole kan man komme, som man er. Eneste krav er, at man har en lyst til at lære og være sammen med ligesindede. – Vores kursister kan godt lide at snakke samfund, og hvad der sker ude i verden. Vi skal også runde europaparlamentsvalget i dag. Vi har før taget kandidattest og diskuteret, hvem der kom frem. Der er nogle gange nogen, der bliver sure og siger, at den kandidat vil de bare ikke stemme på, siger Mads Herskind Boiskau (th.), der arbejder som socialpædagog på højskolen.



Tæppefald

Revyen sluttet af med hussangen, der er skrevet af kursisterne i samarbejde med musikkonsulent Claus Halkjær. Der er fuld knald på stemningen, da omkvædet lyder: 'Alle tiders højskole. Om du er til bukser eller kjole. Alle tiders tidsfordriv. Det' her, du får styr på dit liv.'



Planner4You

Socialpædagogisk fagsystem • Journal • Kartotek • Fælles-, borger- og privatkalender
Trivselsvurdering • Beskedsystem • Booking • Medicinmodul • Fælles medicinkort

Planner4You er din ven og allieret i dagligdagen, vi hjælper med at holde overblik, strukturere og dokumentere. Man skal til hver en tid kunne indstille Planner4You efter egen praksis og på den måde kan vi være så brugercentriske som muligt.

- Gratis opstartsmøde
- Gratis demo i 4 uger
- Gratis support
- Priser fra 7949,- kr / året

+45 88 13 81 20,
info@planner4you.dk



Byggeklodserne i egne hænder

Vores platform giver dig frihed til at tilpasse løsninger efter dine behov. Med vores fleksible værktøjer kan du skabe den perfekte struktur for dine arbejds gange. Lad os hjælpe dig med at realisere din vision.



Af pædagoger og IT-folk

Planner4You startede i 2006 med samarbejdet mellem forstander Per Sørensen og program-mør Dennis Mogensen. I dag, med en pædagog som direktør og et team af forskellige fagligheder, er det stadig den kombination der er drivkraften hos os.

EFTERUDDANNELSE Kroppen i traumer

Efteruddannelse for specialpædagoger, psykoterapeuter, psykologer og andre faggrupper der arbejder i det terapeutiske rum



På baggrund af ny forskning og evidens for Manuvisions kropsterapeutiske behandling af PTSD har vi startet en efteruddannelse målrettet specialpædagoger, psykologer og andre fagpersoner, der gerne vil udvide deres praksis med en kropslig tilgang.

Uddannelsen er funderet i 30 års kropsterapeutisk virke og vores indsigt i den neurologiske forskning, der belyser, hvordan nervesystemet påvirker krop og psyke.

Undervisningen foregår onsdage og torsdage, i alt 24 dage, i løbet af 12 måneder.

Studiestart:
Oktober 2024

Max antal deltagere: 16

Infomøde:
Manuvisionshuset Frederiksberg
d. 28. august kl. 17.30

Tilmelding:
info@manuvision.dk

Læs mere:
manuvision.dk/kroppen-i-traumer

MANU:VISION

SOCIALPÆDAGOGERNES LANDSFORBUND

sl.dk
Tlf. 7248 6000
Åbningstid: mandag-onsdag 9-15, torsdag 9-17, fredag 9-13.
Vil du i kontakt med os, så skriv en besked i Mit SL.

Medlemsteam

Ved spørgsmål om medlemskab, kontingent og efterlønsbidrag.
Tlf. 7248 6030

Arbejdsskadeteam

Er du kommet til skade på jobbet?
sl.dk/arbejdsskade
Tlf. 7248 6040

Job- og karriererådgivning

Gratis rådgivning om job og karriere for forbundets medlemmer hver mandag 14-17. Tlf. 7248 6060
Bestil karriererådgivning på Mit SL

SOCIALPÆDAGOGERNES A-KASSE

Tlf. 7248 6010
Åbningstid: mandag-onsdag 9-15, torsdag 9-17, fredag 9-13.

FORRETNINGSUDVALGET

Forbundsformand
Benny Andersen
Tlf. 4055 0982

1. forbundsnæstformand

Marie Sonne
Tlf. 2210 1728

2. forbundsnæstformand

Verne Pedersen
Tlf. 4064 0344

Forbundskasserer

Michael Madsen
Tlf. 4093 4833

PRESSEKONTAKT

Presseansvarlig
Niels Søndergaard
nis@sl.dk / mobil: 2369 1899

Enhedsleder for Kommunikation

Marie Dissing Sandahl
mds@sl.dk / mobil: 2887 6895

PÆDAGOGSTUDERENDES LANDSSAMMENSLUTNING

p-l-s.dk
Tlf. 3546 5880
Åbningstid: mandag, tirsdag og torsdag 10-15.

PENSIONS KASSEN

pka.dk
Tlf. 3945 4540 / pka@pka.dk
Åbningstid: mandag-torsdag 8.30-20, fredag 9-15.

Indkaldelse til kredsgeneralforsamling 2024

BORNHOLM

Tirsdag 1. oktober kl. 15.45-20
Green Solution House,
Strandvejen 79, Rønne
Tilmeldingsfrist 17. september

LILLEBÆLT

Tirsdag 24. september kl. 16-21
Socialpædagogerne Lillebælt,
Danmarksgade 16, 5000 Odense C
Tilmeldingsfrist 18. september

MIDT- OG VESTJYLLAND

Torsdag 26. september
kl. 16.30-21.30
Hotel Eyde, Mindegade 1, Herning
Tilmeldingsfrist 16. september

MIDTSJÆLLAND

Tirsdag 24. september kl. 16-21
Jættevej 50, 1.tv., Ringsted
Tilmeldingsfrist 17. september

NORDJYLLAND

Torsdag 26. september kl. 16-21
Vejgaard-hallen, Vejgaard Torv 3,
Aalborg
Tilmeldingsfrist 12. september

Lokale generalforsamlinger i SL-A

I flere kredse afholdes der også lokale generalforsamlinger i a-kassen – nogle steder i forlængelse af den generelle kredsgeneralforsamling, andre steder på en anden dato. **Så tjek din kreds' hjemmeside for at se, hvornår a-kassens generalforsamling afholdes lokalt.**

NORDSJÆLLAND

Mandag 23. september kl. 17-21.30
Pharmakon, Milnersvej 42, Hillerød
Tilmeldingsfrist 16. september

STORSTRØM

Torsdag 26. september
kl. 15.30-21.30
TAMU, Præstegårdsvej 18,
Vordingborg
Tilmeldingsfrist 19. september

STORKØBENHAVN

Fredag 27. september kl. 16-22
Herlev Medborgerhus,
Herlevgårdsvej 18, Herlev
Tilmeldingsfrist 13. september

SYDJYLLAND

Mandag 23. september kl. 16-22
Hotel Harmonien, Gåskærgade 19,
Haderslev
Tilmeldingsfrist 9. september

ØSTJYLLAND

Tirsdag 24. september kl. 15-21
FH Aarhussalen, Skt. Knuds Torv 3,
Aarhus C
Tilmeldingsfrist 10. september

MIDT- OG VESTJYLLAND

Sensommertur med Seniorsektionen

Onsdag 11. september kl. 10

Vi kører selv og mødes ved Viborg Miniby

Vi skal se små og store detaljer blive skabt af håndværkere i værkstedet og gå en tur i 'gaden' med de gamle bygninger. Vi spiser frokost ved Daubjerg Kalkgruber – herefter får vi en guidet tur i gruberne. Vi slutter med kaffe i caféen. Pris 275 kr. for medlemmer og 300 kr. for gæster. Tilmelding på vestjylland.sl.dk senest 2. september.

STORKØBENHAVN

Tur til Gl. Carlsberg

Tirsdag 10. september kl. 10.30-14
Mødested: Gamle Carlsberg Vej 11

Kom og vær med til en hyggelig sensommertur på det gamle Carlsberg, hvor du får en guidet rundtur i nogle af de gamle lokaler, kældre og hører om Jacob Christian Jacobsens visioner. Yderligere info på 2489 1061 eller under Seniorudvalget på sl.dk/storkoebenhavn. Tilmelding senest 27. august.

Tur til Københavns Byret, Domhuset Nytorv

Tirsdag 22. oktober kl. 15.45
Mødested: Nytorv 25

Socialpædagogerne Storkøbenhavns seniorsektion inviterer på en guidet rundtur i Københavns Byret, det gamle gælds fængsel og fogedretten. Efter rundvisningen tager vi ud at spise. Tilmelding senest 17. oktober. Yderligere oplysninger på tlf. 2489 1061.

STORSTRØM

'Kør selv'-tur til Holmegaard Glasværk
Onsdag 25. september kl. 10-14
Holmegaard Glasværk, Glasværksvej 55,
Fensmark, Holmegaard

Vi mødes på Holmegaard Glasværk, hvor vi sammen med en guide ser værket – og de, der har lyst, kan også se Højmosen. Efterfølgende går vi over til formand for seniorsektionen Else Karlsson og får en sandwich. Kredsen betaler for rundvisning og sandwich. Egenbetaling for indgang: 159 kr. Tilmelding senest 15. september på 2164 9540 eller 3118 3434. Læs mere om turen på storstroem.sl.dk

Indkaldelse til socialpædagogernes 22. ordinære kongres

DEN 12.-14. NOVEMBER 2024

Den 12.-14. november 2024 afholder Socialpædagogernes Landsforbund kongres på Best Western Nyborg Strand, Østerøvej 2, 5800 Nyborg. Kongressen åbnes tirsdag 12. november kl. 10.30 og forventes lukket torsdag 14. november kl. 13:00.

Kongressen indkaldes efter vedtægtsbestemt dagsorden med følgende punkter:

1. Åbning af kongressen
2. Navneoprøb
3. Valg af dirigenter
4. Fastsættelse af kongressens forretningsorden
5. Valg af stemmetællere og referenter
6. Beretning fra hovedbestyrelsen
7. Indkomne forslag
8. Fremtidig virksomhed
9. Valg:
Forbundsformand
Forbunds næstformand
Forbunds næstformand
Forbundskasserer
Kandidat(er) til a-kassens daglige ledelse
10. Valg af kritiske revisorer og suppleanter for disse
11. Afslutning

Udover formandens beretning og beretningsdebatten skal kongressen blandt andet beslutte forbundets politiske fokusområder for 2024-2034, vedtage de økonomiske retningslinjer for 2026-2027 samt de frikøbtes lønninger og behandle organisatoriske og vedtægtsmæssige forslag. Kongressen afsluttes med valg til de poster, der fremgår af dagsordens punkt 9 og 10.

Jf. vedtægternes § 16, stk. 3 skal forslag fra kongresdelegerede, der ønskes behandlet på kongressen, være forbundssekretariatet i hænde senest mandag 7. oktober 2024 kl. 12.00. Forslag skal være forsynet med navn og medlemsnummer. Forslag sendes til kongressekretariat@sl.dk

Kongresdelegationen udgøres af medlemmer valgt på kredsgeneralforsamlingerne og forbundets forretningsudvalg. Kongressen er desuden åben for ordinære medlemmer, der for egen regning ønsker at overvære kongressen.

INDKALDELSE AF ANSØGNINGER TIL NANNY JACOBSENS FOND

Fondens formål er at yde støtte til psykisk udviklingshæmmede.

Støtte kan gives til såvel udviklingshæmmede enkeltpersoner, som til projekter, herunder flerårige projekter, hvis formål er at hjælpe grupper af psykisk udviklingshæmmede.

Desuden kan fonden give støtte til uddannelse og videnskabelige projekter, herunder også flerårige projekter.

Fonden yder støtte til personer og projekter, der ikke kan opnå offentlig støtte og prioriterer at støtte de psykisk udviklingshæmmede, der økonomisk er dårligst stillede.

Fonden uddeler støtte en gang om året og ansøgningsfristen for året 2024 er den **1. oktober 2024**.

Ansøgningsblanketter for såvel enkeltpersoner som projekter, kan udskrives på:

www.ret-raad.dk/odense-nannyjacobsensfond.

Ansøgningsblanket kan ligeledes mod fremsendelse af frankeret svarkuvert og med angivelse af, om der søges til enkeltpersoner eller projekter, rekvireres hos

Advokat Jess Lykke Gregersen
Albanigade 30
5000 Odense C
Tlf. 70101199
E-mail: hhh@ret-raad.dk



FOTO: PRIVAT

Som socialpædagog på den socialpsykiatriske behandlingsinstitution Holmstrupgård har **Christian Skindhøj Friedrich** øje for de unges perspektiv.

Mit faglige fokus

DET ER VILDT VIGTIGT AT FORSTÅ DEN UNGE

Hvad er dit faglige fokus?

Unge med skizofreni og unge, der er selvskadende, kan have svært ved at sætte ord på, hvorfor de handler, som de gør. Her er LA2 et fremragende værktøj med mange hjælpespørgsmål, som de unge kan genkende sig selv i, og som man kan bruge til at finde ud af – sammen med de unge – hvorfor de reagerer, som de gør, og hvilken hjælp de har brug for.

Hvornår gjorde din faglighed en forskel?

Vi havde en ung, der var meget selvskadende og havde en risikoadfærd, der resulterede i mange magtanvendelser. Med LA2 fik vi kigget dybt sammen med den unge og fik en bedre forståelse af, hvorfor vi endte i de meget risikofyldte, selvskadende situationer. Med en tryghedsplan forstod vi, hvad vi skulle gøre, når den unge var i henholdsvis 'grøn', 'gul' og 'rød' – og hvordan den unge ønskede, at vi håndterede det. Resultatet var, at magtanvendelserne blev markant nedbragt.

Hvad ville der ske med de unge, hvis man tog dig og dine kolleger ud af ligningen?

Det ville være meget u hensigtsmæssigt. Når vi modtager dem, står de typisk i en stor livskrise. De har brug for, at vi er der til at indramme dem og holde dem fast i strukturen. Og de har brug for den støtte, vi giver. X

Hørt!

At fastholde et godt arbejdsmiljø og undgå forråelse handler om at tage ansvar. Ansvar for opgaven (borgernes trivsel), for hinanden og ikke mindst ansvar for også at sige de svære ting til hinanden. Så: Når du hører en kollega tale grimt om borgere, pårørende, kolleger eller ledelsen, så grib ind. Stil spørgsmål, og vær nysgerrig. Hvad er der på spil? Brok bliver til en snebold-effekt, hvis vi ikke selv tager ansvar og griber ind over for det.

— **Mai-Britt Denning**, socialpædagog, i Facebookgruppen 'Socialpædagog til socialpædagog'



Eftertanke



Det er systematisk naivitet, når samfundet tror, at et menneske gennemgår en massiv udvikling over natten, fordi den unge, dagen derpå, er blevet 18 år, hvilket skaber præcedens for, at alt for mange anbragte unge mister fodfæstet i overgangen til voksenlivet – og nogle flytter sågar direkte fra anbringelseshjem til hjemløshed. Personligt kunne jeg hverken koge et æg, lave forskudsopgørelser eller havde styr på sprængte sikringer i relæet, og disse evner dukkede ikke automatisk op i min hjerne, fordi jeg lige havde haft fødselsdag.

— **Fransiska Mannerup**, forkvinde De Anbragtes Vilkår, i Politiken