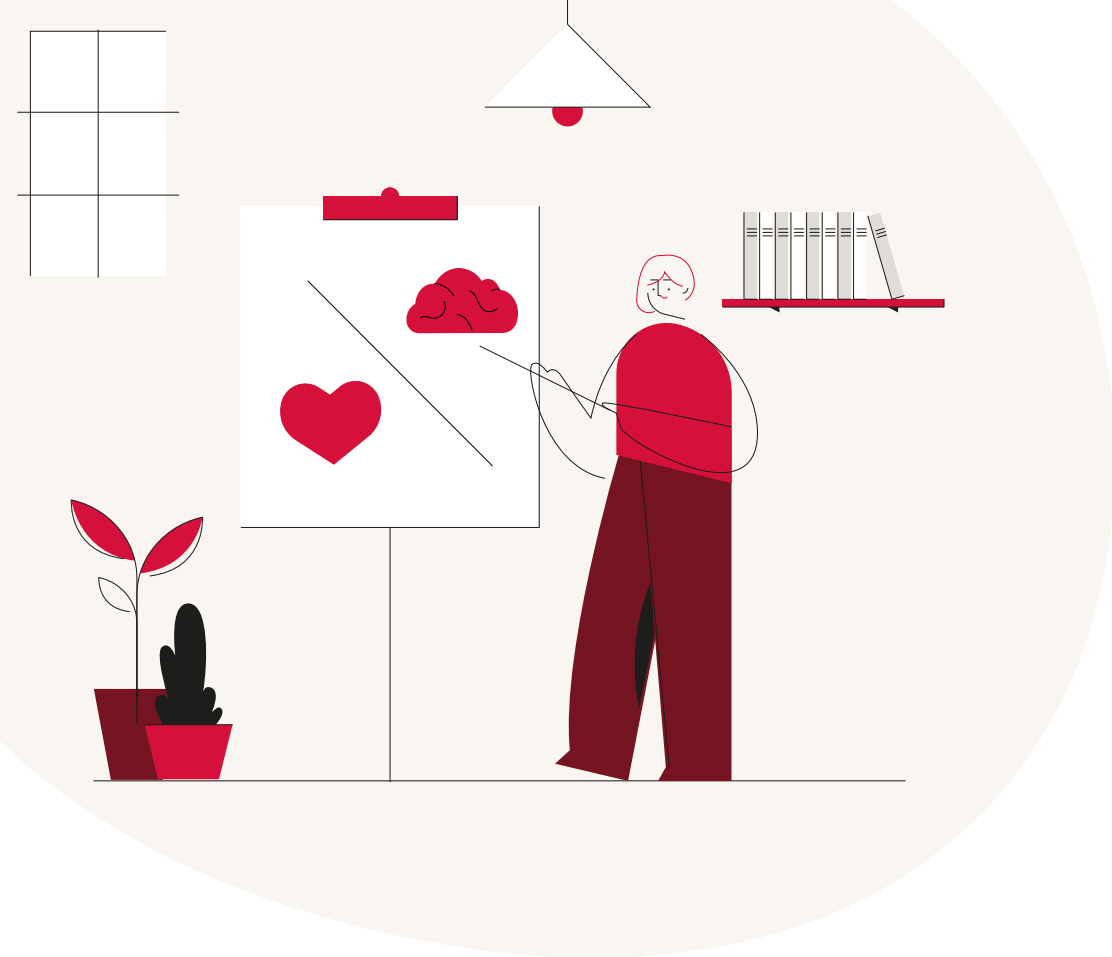


# Etisk værdigrundlag

## for socialpædagoger



Udgivet af Socialpædagogerne  
**September 2023**



## Indholdsfortegnelse

Forord	3
Etisk værdigrundlag for socialpædagoger	4
Formål	5
Den socialpædagogiske professions ansvarsområde	5
Kerneopgaven: Forebygge, kompensere og forandre	5
Grundværdier for socialpædagoger	6
Etiske principper og praksisstandarder	7
Efterskrift	12

# Forord

Socialpædagogerne ønsker et samfund, hvor alle mennesker har mulighed for at leve et godt liv, være inkluderet og have mulighed for at deltage aktivt i samfundet. For at kunne understøtte det i vores socialpædagogiske indsats, skal der være gode rammer for den socialpædagogiske praksis og gode rammer for udvikling af fagligheden. Det betyder, at der skal være de rette faglige kompetencer til indsatsen, og at ledelsen skal prioritere og understøtte et godt arbejdsmiljø med plads til at yde en solid faglig indsats.

I det etiske værdigrundlag har vi uddybet grundværdierne for den socialpædagogiske faglighed. Grundværdierne gælder både i forhold til de mennesker, som socialpædagoger yder støtte overfor, men også i samarbejdet mellem kolleger og ledelse. For hver grundværdi er en række afledte principper og praksisstandarder for god socialpædagogisk praksis. Principperne folder hver enkelt grundværdi ud, og praksisstandarderne beskriver, hvordan du som socialpædagog og leder kan folde værdien ud i den daglige indsats. For Socialpædagogerne går arbejdsmiljø og faglighed hånd i hånd, og det skulle gerne afspejles i det etiske værdigrundlag.

Værdigrundlaget er et konkret redskab i vores daglige socialpædagogiske indsats. Både på din

arbejdsplads eller når du arbejder udenfor et etableret bo- eller dagtilbud. Etisk bevidsthed er helt centralt i socialpædagogisk faglighed, i praksis og i arbejdsmiljø. Evnen til etisk at begrunde og forsvare dine valg og handlinger er kendetegnet for en god socialpædagogisk praksis, som har en effekt på både din faglige indsats og jeres fælles arbejdsmiljø.

Det er i din socialpædagogiske indsats, at værdierne og standarderne får betydning for, hvordan praksis beskrives, dokumenteres og evalueres. Og det er i din daglige indsats, at værdierne og praksisstandarderne får effekt på borgerens udvikling og trivsel og positiv indflydelse på arbejdsmiljøet.

Værdier og praksisstandarder ændrer sig i takt med udviklingen i samfundet og i menneskesyn, men også på baggrund af ny viden om menneskers udvikling og trivsel. Derfor er det helt naturligt til stadighed at have fokus på og drøfte det Etiske Værdigrundlag.

Det er mit ønske, at det Etiske Værdigrundlag bruges som et aktivt redskab i vores fælles udvikling af fagligheden, videns grundlaget, uddannelsen og arbejdsmiljøet.

God fornøjelse.



**Marie Sonne**  
Forbunds næstformand

# Etisk værdigrundlag for socialpædagoger

Hvad er etik? Hvad vil det sige at handle etisk og at gøre sig etiske overvejelser? Hvordan kan du som socialpædagog arbejde med etik i hverdagen i din faglige praksis?

Ifølge Etisk Råd handler etiske spørgsmål om, hvordan vi behandler andre mennesker. Etik betyder, at der er fokus på, hvad det gode liv er. At der er fokus på betydningen af at tage hensyn til andre – og ikke kun har blik for sig selv og sine egne behov.

Som socialpædagog yder du professionel omsorg og støtte på samfundets vegne. Den socialpædagogiske indsats er ikke alene et anliggende mellem dig som socialpædagog og det menneske, der har behov for støtte.

Din indsats i det daglige er også udtryk for en praksis, hvor etisk bevidsthed og kollektiv refleksion er en forudsætning for høj faglighed og kvalitet i indsatsen.

Det gælder i særdeleshed din professionelle relation til det enkelte menneske, der af den ene eller anden grund har behov for støtte, men også i samarbejdet med dine kolleger og med ledelsen.

Det er en kerneopgave for socialpædagoger at sikre samfundets udsatte og mennesker med funktionsnedsættelser et bedre liv, hvor de er inkluderet i fællesskabet.

Din socialpædagogiske indsats skal tilpasses det enkelte menneske – ikke omvendt. Og det gør du som socialpædagog ud fra en faglighed, der både er baseret på viden, erfaringer og værdier om mennesket og dets forskelligheder og på teori og metoder.

For Socialpædagogerne handler den etiske forpligtelse om at sikre det enkelte menneskes integritet og særlige værdi og om at støtte den enkelte i at tage ansvar for og have indflydelse på eget liv, og mulighed for at være en del af samfundets fællesskaber. Det handler om at forebygge, at det enkelte menneskes situation forværres. Og det handler om at forebygge at den enkelte bliver ekskluderet og marginaliseret.

Det kræver en målrettet faglig indsats, hvor udgangspunktet er, at alle mennesker har ret til et godt og værdigt liv, og hvor du altid fagligt skal kunne begrunde dine handlinger.

For at kunne være noget for andre har det stor betydning, at du også selv har det godt og trives med dit arbejde. Derfor hænger arbejdsmiljøet tæt sammen med den faglige indsats og indgår i de samlede etiske overvejelser i en hverdagspraksis.

Det Etiske Værdigrundlag for socialpædagoger er baseret på FN's erklæring om menneskerettigheder, FN's børnekonvention, FN's handicapkonvention, på de krav til et etisk grundlag, som er udarbejdet af AIEJI (International association of Social Educators) samt på de grundlovssikrede rettigheder i Danmark.

## De socialpædagogiske etiske grundværdier er:

- » Det enkelte menneskes værdighed
- » Social retfærdighed
- » Medmenneskelighed
- » Frihed
- » Professionel integritet

For hver af de fem grundværdier er der en række principper og praksisstandarder, som du finder i dette værdigrundlag, og som sætter ord på, hvad der i det daglige er grundlaget for god socialpædagogisk praksis – både for dig som socialpædagog og for jer som kollegialt fællesskab.

God socialpædagogisk praksis er kendetegnet ved, at du som socialpædagog kan mestre de etiske værdier og afledte praksisstandarder og derfor altid kan begrunde dine faglige handlinger etisk.

# 1 Formål

Målet i den socialpædagogiske praksis er at fremme:

- » Menneskelig udvikling.
- » Problemløsning, faglig støtte og samarbejde i menneskelige relationer.
- » Den enkeltes selvbestemmelse, selvstændighed og mestring i eget liv med udgangspunkt i menneskets egne mål og ønsker for at sikre et værdigt liv.

## 2 Den socialpædagogiske professions ansvarsområde

Som socialpædagog yder du en indsats, der støtter mennesker i at kunne deltage og blive inkluderet i samfundet og leve deres liv på egne præmisser: Socialpædagoger støtter mennesker med en habi-

literende og rehabiliterende indsats for at sikre trivsel og kontrol over eget liv. Det kan enten være børn, unge og voksne i udsatte situationer eller med fysiske og/eller psykiske funktionsnedsættelser.

## 3 Kerneopgaven: Forebygge, kompensere og forandre

Som socialpædagog skal du arbejde både ud fra et forebyggelses-, et kompensations- og et forandringsperspektiv.

**Forebyggelsesperspektivet** kommer til udtryk ved en socialpædagogisk indsats, der understøtter mennesker med behov for særlig støtte i at deltage kvalificeret og blive inkluderet i hverdagslivet, i sociale fællesskaber og samfundslivet.

**Kompensationsperspektivet** kommer til udtryk ved, at du og dine kolleger skal benytte jeres faglighed til at afdække det enkelte menneskes ressourcer og behov for hjælp og støtte og på den baggrund tilrettelægge en målrettet indsats.

**Forandringsperspektivet** har to sider. På den ene side skal du som socialpædagog støtte den enkelte i at realisere sine potentialer, ønsker og mål som menneske og samfundsborger - og derved skabe forudsætninger for forandring og udvikling. På den anden side arbejder socialpædagoger som faggruppe for at påvirke de sociale og samfundsmæssige betingelser for at fremme inklusion og deltagelse.

## 4 Grundværdier for socialpædagoger

Socialpædagoger har fem grundværdier, der er formuleret ud fra den enkeltes ret til at være menneske. Det handler om det enkelte menneskes **værdighed, om social retfærdighed, medmenneskelighed og frihed og om professionel integritet.**

De fire første grundværdier er rettet mod det menneske, der har behov for støtte. Den femte grundværdi om den professionelle integritet er både rettet mod den målgruppe som har behov for socialpædagogisk støtte og den faglige og kollegiale praksis.

- » Ved **værdighed** forstås individets krav på ubetinget respekt fra andre.
- » Ved **social retfærdighed** forstås fordeling af sociale goder efter behov og med særlig hensyntagen til samfundets svageste.
- » Ved **medmenneskelighed** forstås det at vise forståelse for, engagement i og ansvar for hvert enkelt menneske.
- » Ved **frihed** forstås det enkelte menneskes ret til at bestemme over sig selv, så længe dette ikke skader andre.
- » Ved **professionel integritet** forstås, at den professionelle i sin praksis evner at handle selvstændigt, i samarbejde med kolleger, ærligt og i overensstemmelse med professionens etiske værdier og standarder.



# 5 Etiske principper og praksisstandarder

## Værdighed

Værdighed er en grundværdi, der indebærer nogle **PRINCIPPER**:

### Som socialpædagog skal du:

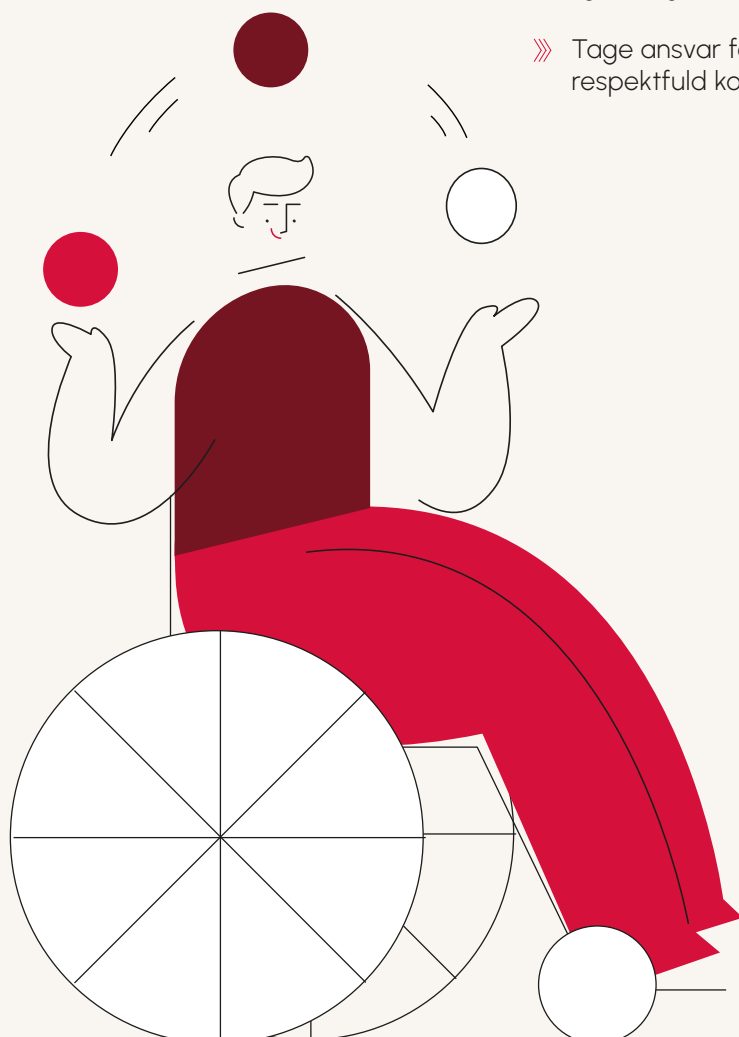
- » Have respekt for menneskets værdi i sig selv og anerkende alle sider af personens liv.
- » Sikre den enkeltes integritet og beskytte mennesket mod fysiske og/eller psykiske overgreb.
- » Respekttere det enkelte menneskes ret til privatlivets fred.

Det betyder, at du som socialpædagog skal følge nogle **PRAKSISSTANDARDE** i din faglige indsats, hvor du:

1. Respektterer det enkelte menneskes fysiske, psykiske og personlige integritet.
2. Ikke søger personlige oplysninger om borgeren ud over det strengt nødvendigt for din indsats.
3. Anerkender og står ved ansvaret over for dem, der modtager din socialpædagogiske støtte.

Det betyder, at vi i det faglige fællesskab skal:

- » Respekttere hinandens fysiske, psykiske og personlige integritet.
- » Tage ansvar for et værdigt samarbejde med en respektfuld kommunikation overfor hinanden.



# Medmenneskelighed

Medmenneskelighed indebærer som grundværdi **PRINCIPPER** om at:

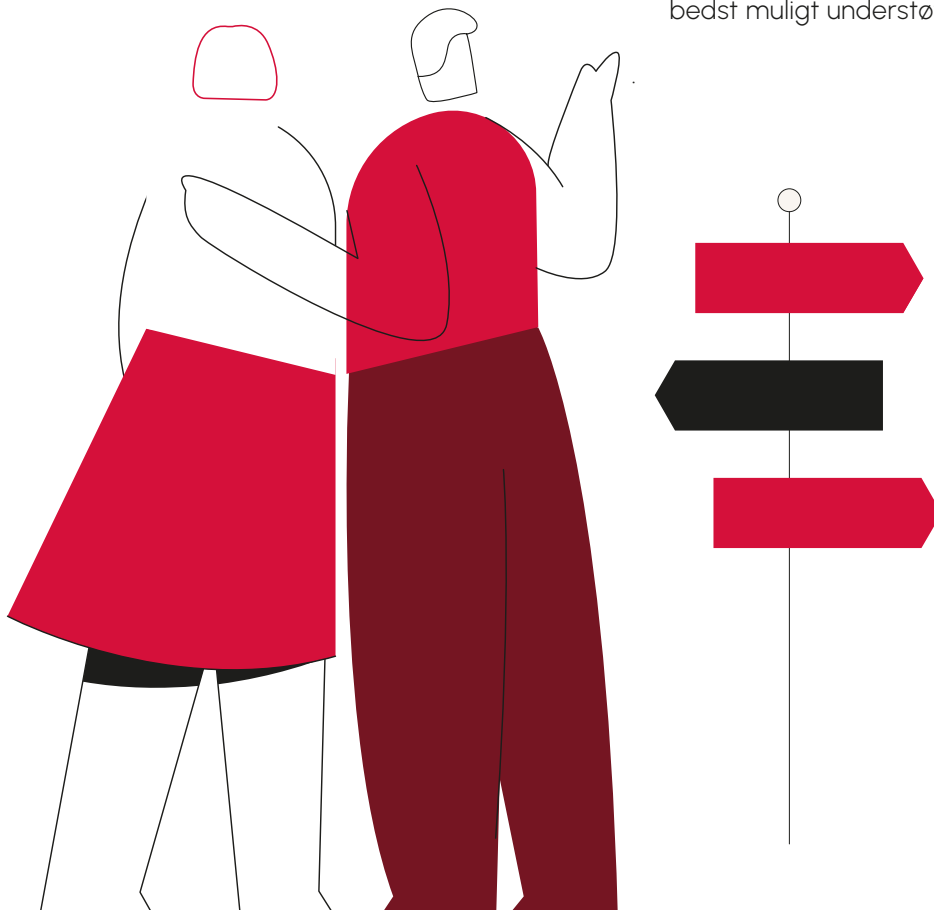
- » Gøre det gode.
- » Have empati.
- » Tage det enkelte menneskes perspektiv.
- » Lindre mennesker i nød.
- » Forebygge at mennesker kommer i nød.

Det betyder, at du som socialpædagog skal følge nogle **PRAKSISSTANDARDER** i din faglige indsats, hvor du skal:

1. Være engageret i og vise indlevelse for den eller de mennesker, den socialpædagogiske støtte er rettet mod.
2. Sikre, at der ikke bliver brugt eller udvist ydmygende og nedværdigende kommunikation og adfærd over for det enkelte menneske.
3. Identificere og modarbejde tab af selvværd og selvrespekt hos det enkelte menneske.
4. Tilstræbe at forstå det enkelte menneskes situation ud fra dets eget perspektiv.

Og det betyder, at vi i det faglige fællesskab skal:

- » Tage ansvar for, at der ikke bliver brugt eller udvist ydmygende og nedværdigende kommunikation og adfærd over for kolleger.
- » Støtte hinanden i at sikre et godt arbejdsmiljø, der bedst muligt understøtter den faglige indsats.





# Social retfærdighed

Som grundværdi medfører social retfærdighed **PRINCIPPER** om at:

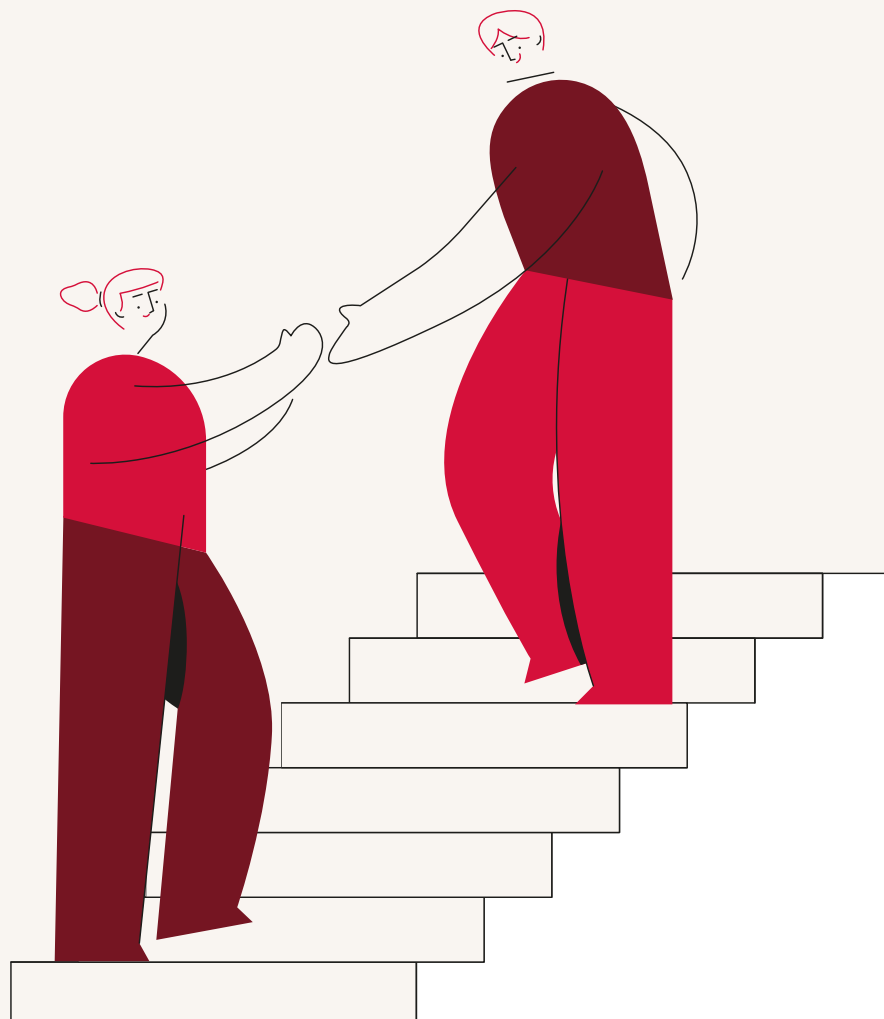
- » Diskrimination skal modarbejdes, og forskellighed anerkendes.
- » Fremme et samfund med plads til alle ved at sikre lige muligheder for at udvikle og nyttiggøre sine potentialer og færdigheder.
- » Give positiv særbehandling med henblik på at sikre ligebehandling med udgangspunkt i menneskers forskellige forudsætninger og livssituationer.
- » Modvirke uretfærdighed i politik og praksis.
- » Påtage sig et særligt ansvar for samfundets mest udsatte.

Det betyder, at du som socialpædagog skal følge nogle **PRAKSISSTANDARDE**, og at du som socialpædagog derfor skal:

1. Deltage i den socialpolitiske debat med særligt ansvar for livsvilkår og muligheder for de mennesker, der omfattes af professionens ansvarsområde.
2. Reagere, hvis love og instrukser strider mod professionens etiske værdier.

Og det betyder, at vi i det faglige fællesskab skal:

- » Understøtte en rummelig arbejdsplads med plads til forskellighed.
- » Bidrage til udvikling af en arbejdsplads med høj faglighed og et godt arbejdsmiljø i samarbejde med ledelsen.



# Frihed

For at håndhæve frihed som grundværdi skal socialpædagoger efterleve **PRINCIPPERNE** om at:

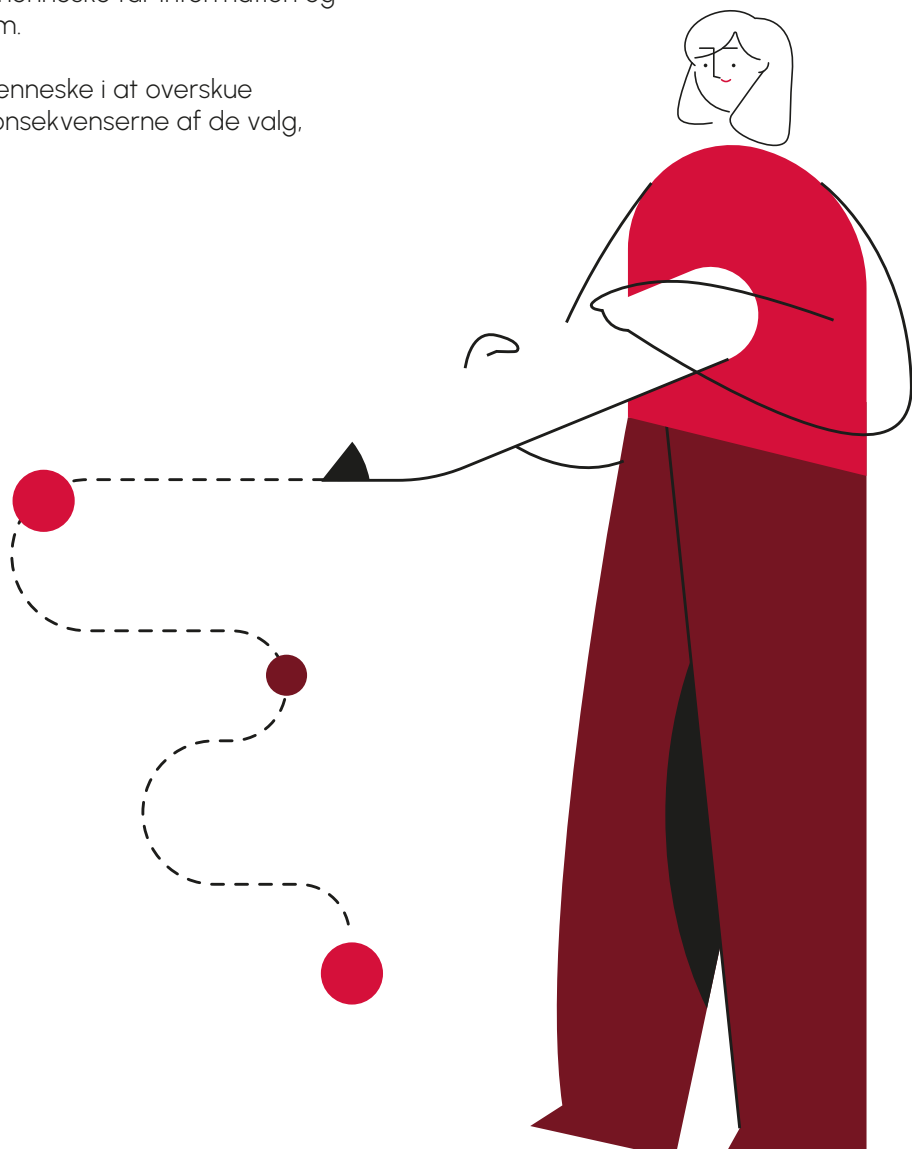
- » Have respekt for autonomi.
- » Understøtte deltagelse og inklusion.
- » Støtte personens ret til selvbestemmelse, medbestemmelse og til at træffe egne valg.

Det betyder, at du som socialpædagog skal følge de **PRAKSISSTANDARDE**, der knytter sig til grundværdien og derfor skal:

1. Støtte det enkelte menneske i at gøre brug af deres rettigheder.
2. Sikre at det enkelte menneske får information og støtte til at forstå dem.
3. Støtte det enkelte menneske i at overskue valgmuligheder og konsekvenserne af de valg, der træffes.

Og det betyder, at vi i det faglige fællesskab skal:

- » Tage ansvar for at sikre viden om reglerne for ytringsfrihed.
- » Respekttere kollegernes ytringsfrihed.
- » Sikre rettidig inddragelse og medindflydelse.



# Professionel integritet

Som grundværdi medfører professionel integritet nogle **PRINCIPPER** om, at du som socialpædagog skal:

- » Være i stand til at forsvare og begrunde dine handlinger og din faglighed etisk.
- » Bidrage positivt til et godt arbejdsmiljø.
- » Være ordholden og gør det, du siger, du gør.
- » Være ærlig og åben om dine hensigter.
- » Have respekt for aftaler, forpligtelser, løfter og det etiske værdigrundlag.

Det fører nogle **PRAKSISSTANDARDE**, der betyder, at du som socialpædagog skal:

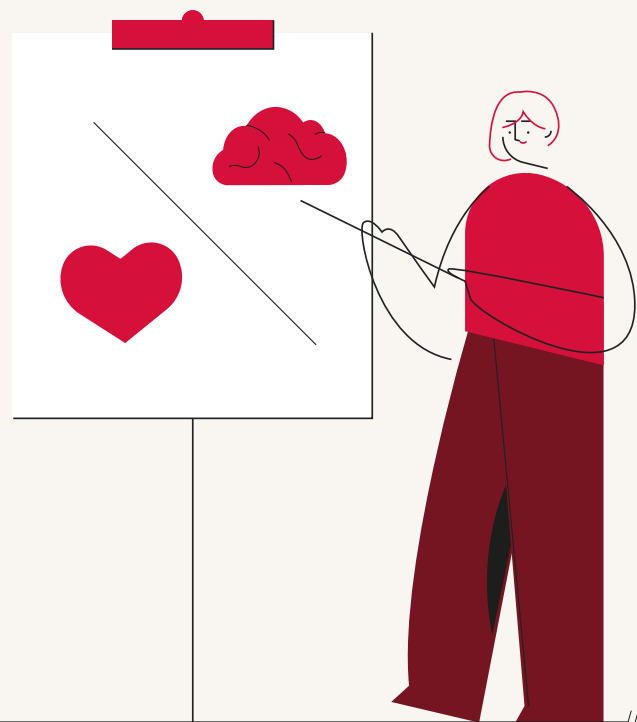
1. Behandle informationer om de mennesker, der modtager den socialpædagogiske støtte, med fortrolighed.
2. Tage ansvar for at skabe og vedligeholde relationer til borgeren, der er kendetegnet ved ligeværdighed, tillid og forståelse.
3. Være kritisk bevidst om egne holdninger, præferencer og ønsker i mødet med det enkelte menneske.
4. Prioritere de professionelle værdier frem for egne personlige værdier.

Det betyder, at vi i det faglige fællesskab skal:

- » Tage vare på jeres eget fysiske og psykiske helbred samt på eget og kollegers arbejdsmiljø og trivsel.
- » Medvirke til etisk diskussion blandt kolleger, arbejdsgivere og samarbejdspartnere.
- » Være kritisk bevidst om jeres egne holdninger, præferencer og ønsker i samarbejdet med

kolleger.

- » Begrunde valg, beslutninger og handlinger på et velovervejet etisk grundlag.
- » Bidrage til, at der - både hos arbejdsgivere, politikere og i samfundet i øvrigt - skabes gode betingelser for at diskutere, evaluere og fastholde principperne i dette Ethiske Værdigrundlag.
- » Prioritere de professionelle værdier frem for egne personlige værdier.
- » Medvirke til at udvikle og vedligeholde læringsmiljøet på arbejdspladsen ved fx sparring og supervision.
- » Medvirke til at udvikle og vedligeholde de professionelle kompetencer i form af adgang til og deltagelse i efter- og videreuddannelse.
- » Bidrage til, at den socialpædagogiske profession samarbejder med de socialpædagogiske uddannelsesinstitutioner med henblik på at sikre de studerende adgang til viden og erfaringer om praksis.
- » Overholde de love og tjenstlige instrukser, som er grundlag for professionens praksisstandarde og den socialpædagogiske indsats.



## 6 Efterskrift

Etik handler om mennesker. Etik handler om det gode liv – for alle mennesker. Derfor er etikken en essentiel del af den socialpædagogiske indsats og vores faglighed.

Socialpædagogernes etiske værdigrundlag skal bruges som et redskab til at skabe øget etisk refleksion og bevidsthed i den socialpædagogiske indsats, og agere i etiske krydsfelter i hverdagen. Et etisk værdigrundlag, som alene afspejles i det skrevne ord og

ikke i handlinger, er værdiløst. Etisk værdigrundlag skal derfor anvendes til at stille spørgsmålstejn ved værdierne, som de udføres i handling og udvikles, så der er overensstemmelse mellem det vi ønsker at gøre, og det vi gør.

Vi håber, at Socialpædagogernes etiske værdigrundlag kan understøtte den etiske dialog i den socialpædagogiske profession.

